



výroční zpráva annual report

2006

Předseda představenstva: Ing. Jiří Heš
Schváleno rozhodnutím akcionáře dne 22. června 2007







Obsah výroční zprávy společnosti Institut pro testování a certifikaci, a.s.

Úvodní slovo generálního ředitele	3
Hlavní finanční ukazatele společnosti	6
Předmět činnosti společnosti	7
Kompetence společnosti	8
Přehled členství v asociacích	10
Organizační schéma společnosti	11
Personální obsazení funkcí společnosti	12
Politika jakosti společnosti	13
Rozvaha společnosti – komentář	15
Hospodářské výsledky společnosti - komentář	16
Významní klienti	19
Export společnosti - komentář	20
Zpráva auditorů	22
Organizační složka Institut pro testování a certifikaci, a.s.	24
Rozvaha společnosti v plném rozsahu	25



Vážení přátelé,

společnost Institut pro testování a certifikaci, a. s. v roce 2006 dosáhla šestnáctého roku samostatného působení na trhu zkušebních a certifikačních služeb v České republice. U zrodu společnosti a jejího postupného vývoje byla vždy myšlenka poskytnout našim klientům kvalitní služby v oblasti zkoušení, certifikace, posuzování shody, metrologie, informací. Na začátku stála společnost, která téměř neměla vlastní majetek (pro informaci – v roce 1992 byla suma aktiv 14,4 milionu Kč, v k 31.12.2006 tato suma aktiv dosáhla 55,5 milionu Kč) a za toto období jsme dosáhli na druhou příčku (z pohledu celkových tržeb) v pomyslném žebříčku obdobných českých firem.

Ne všechny etapy vývoje společnosti Institut pro testování a certifikaci byly jednoduché a ne všechny vnější změny byly pro společnost pozitivní. Vstup ČR do Evropské unie sice na jedné straně umožnil přímo poskytovat služby v oblasti regulovaného posuzování shody všem klientům z EU a zejména ze třetích zemí bez jakýchkoli omezení, na druhou stranu přinesl pro naši společnost obrovskou konkurenci v řádu tisíců notifikovaných osob po celé EU a zejména – při dodržení principu volného pohybu zboží v rámci EU – také přímý výpadek v tržbách služeb při importu výrobků na území ČR. Je však třeba konstatovat, že některé další makroekonomické trendy jsou pro naši společnost jednoznačným pozitivem. Růst české ekonomiky a zejména příliv zahraničních investic do ČR a také SR v oblasti automobilního průmyslu znamenal růst tržeb v oblasti zkoušení pro subdodavatele velkých automobilek. Také možnost poskytovat služby v oblasti posuzování shody (CE) pro klienty ze třetích zemí je zcela jistě významnou příležitostí, kterou společnost v roce 2006 začala také intenzivně realizovat.

V roce 2006 akciová společnost Institut pro testování a certifikaci neměnila své základní zaměření a rozvíjela i nadále své služby ve stejných oblastech jako v letech předchozích.

Osvědčování výherních hracích přístrojů, což je činnost realizovaná na základě pověření Ministerstva financí České republiky k osvědčování provozuschopnosti VHP a k výkonu následné technické kontroly provozování VHP ve smyslu zákona č. 202/1990 Sb., o loteriích a jiných podobných hrách, se již stala součástí portfolia služeb společnosti. Tržby v této oblasti oproti roku 2005 vzrostly, což je dáno legislativní periodicitou požadavků na tento typ výrobků a také změnou postojů MF ČR k §50 odst. 3 zákona č. 202/1990 Sb., o loteriích a jiných podobných hrách a v návaznosti na to novým pověřením ITC k odbornému posuzování a osvědčování technických zařízení pro provozování loterií a jiných podobných her. Ač tržby nedosáhly úrovně roku 2004 jde o významně ziskovou aktivitu v rámci společnosti. Společnost také získala pověření k osvědčování výherních hracích přístrojů pro Lotyšsko a Chorvatsko. S růstem počtu zejména menších klientů pro oblast VHP došlo také k růstu podílu této služby na trhu v ČR (odhadem cca. 60%). Stabilita této služby záleží na dobré spolupráci se subdodavateli a zejména na korektních vztazích vůči majoritním hráčům na trhu. V roce 2007 začala v odborné veřejnosti diskuse nad novelou zákona č. 202/1990 Sb., o loteriích a jiných podobných hrách, kde v tuto chvíli je výsledné řešení velmi otevřené a při notoricky známé tvořivosti parlamentu se lze nadát i velmi bizarních řešení.

Dále rostl objem služeb zkušebních a expertních pro oblast dodavatelů komponent a materiálů pro automobilní průmysl a v současnosti tvoří core business pro tuto oblast činnosti společnosti. Jde zejména o zkoušení komponentů pro interiéry automobilů, těsnící elementy, výrobky textilních firem pro automobilní průmysl, kde je naše společnost leaderem v ČR. Dynamicky se rozvíjí oblast zkoušení životnosti aktivních i pasivních elektronických elementů pro automobily ve zkušebně v Uherském Hradišti. Také „tradiční“ oblast zkoušení hygienických vlastností materiálů a výrobků zaznamenal pozitivní trend. V roce 2006 začala v rámci zkvalitňování služeb a jejich přiblížení klíčovými klientům pracovat akreditovaná detašovaná zkušebna ve firmě TESCO, a. s. Zlín. V současné době zde společnost zaměstnává dva pracovníky s plánem dalšího rozšíření. Zkušebna materiálů, polotovarů a obuvi, kterou společnost zakoupila k datu 1.1.2006, se stala plnoprávnou a uznávanou součástí společnosti a došlo ke zvýšení podílu ITC na trhu těchto služeb v ČR. Zkoušení v oblasti potravin a mikrobiologie doposud nenaplnila očekávání managementu.

Služby poskytování informací a normalizační činnosti nedosáhly očekávaných výsledků, třebaže příslušný útvar skončil ke konci roku v černých číslech. V roce 2007 vlivem finanční politiky ČNI dochází k dalšímu snížení tržeb v oblasti tvorby a překladů norem a je třeba hledat nové cesty a způsoby uplatnění této služby na trhu v ČR, ale zejména ve třetích zemích.

Činnost kalibrační laboratoře a metrologických služeb po několika letech stagnace dosáhla v roce 2004 oživení, což dále pokračovalo i v roce 2005. Bohužel, vývoj roku 2006 i přes rozsáhlé investice tento trend nepotvrdil a zde je nutno hledat cesty, jak naše služby lépe prodávat. Proto došlo v roce 2006 k personálním změnám ve vedení této laboratoře a dosavadní vývoj roku 2007 potvrzuje správnost tohoto řešení.



Jednou z možností je orientace na kalibrační výkony v oblasti komunikací (vysoké frekvence), což však představuje potřebu významných investičních zdrojů.

Laboratoř zkoušení elektrotechnických výrobků v Uherském Hradišti si (díky mohutným investicím a dobré práci kolektivu zaměstnanců) udržela velmi dobře postavení na trhu a v období 2004/2006 zdvojnásobila své tržby. Jistým nebezpečím u této aktivity je úzké portfolio klientů, kde však laboratoř již v současnosti naráží na kapacitní možnosti. I zde je jedním z řešení investiční podpora této aktivity ať již formou pomoci novým zkušebními zařízeními nebo akvizicí podobně zaměřené zkušebny.

Velmi dobré výsledky dosáhla také služba certifikace systémů řízení, a to zejména díky akreditacím pro nové služby (vedle certifikace dle norem řady ISO 9000) a také efektivním využitím vnitřních i vnějších kapacit.

Třebaže se společnosti podařilo obhájit a dále rozšířit autorizaci v oblasti posuzování shody, díky silné konkurenci v ČR a zejména vstupu velkých zahraničních certifikačních společností na český trh se po 1. 5. 2004 v této oblasti nepodařilo zabránit dalšímu poklesu tržeb. Přesto tyto služby v této oblasti zaznamenaly po několika letech stagnace v roce 2006 mírný růst, který pokračuje i v roce 2007. Tento růst je realizován zvýšeným exportem (zejména v oblasti stavebních výrobků a zdravotnických prostředků) a také staronovým klientem (zejména hračky a výrobky pro děti) – obchodní řetězec TESCO. Z důvodu kapacitního posílení činnosti v oblasti zdravotnických prostředků společnost založila s platností od 1.1.2007 pracoviště v Bratislavě (od 30.1.2007 je ve Slovenské republice také registrována organizační složka podniku)

Nadějným produktem, který však nedosáhl očekávaných výsledků, byly služby dle nové autorizace a notifikace pro stavební výrobky. V oblasti posuzování shody stavebních výrobků dle národní legislativy dochází k trvalému poklesu tržeb, který zdaleka není kompenzován růstem tržeb v oblasti posuzování shody stavebních výrobků dle evropské legislativy (CE značení). Je otázkou, zda jsme byli schopni včas a správně reagovat na potřeby trhu a požadavky klientů. Další vývoj v této oblasti je zatím otevřený, v každém případě je však nezbytné alespoň uvést do souladu náklady a výnosy pro tuto oblast.

V roce 2005 společnost úspěšně dokončila řešení grantu „ITC-XENOLAB“ z operačního programu průmyslu a podnikání v celkové výši 3,8 mil. Kč s dotací 47 % ze státního rozpočtu.

V roce 2006 bylo ukončeno několik dalších grantů

-PHARE 2003 TECHNOLOGIE - CZ03.08.05 - 174. - Rozšíření a stabilizace aktivit Akreditované zkušební laboratoře č. 1004.3 v podmínkách EU, včetně modernizace jejího technického zázemí - celkový rozpočet grantu: 7,6 mil. Kč, dotace: 44,8 %

-ITC-TurEx - OPPP, program MARKETING, 213 - Marketingový projekt k vytvoření obchodního zastoupení ITC v Turecku - celkový rozpočet grantu: 312 tis. Kč, dotace: 45,8 %

-ITC-Profex - zvyšování konkurenceschopnosti podniku pomocí zavedení koncepce systému neustálého vzdělávání - OPRLZ, GS MPO - Profese, 3.4.2-1/102 - celkový rozpočet grantu: 1,57 mil. Kč, dotace: 33,2 %



V roce 2006 bylo zahájeno řešení několika nových grantů a v současnosti jsou ve společnosti řešeny tyto granty :

-ITC-Profex – ze strany společnosti vše vyřešeno, dokladováno a předáno na Czechinvest, dotace doposud nevyplacena

-ITC-BFRtest - nalezení nové efektivní a spolehlivé metody při identifikaci přítomnosti polybromovaných bifenylů (PBBs) a polybromovaného difenyletheru (PBDEs) v polymerních matricích - Národní program výzkumu II . program „Trvalá prosperita“, 2A-1TP1/020, celkový rozpočet grantu: 9,78 mil. Kč, plánovaná dotace: 50 %

-ITC-Profex II - Aplikace specializovaných vzdělávacích aktivit na pracovní týmy certifikačních pracovníků, OPRLZ, GS MPO 3.4.2-2/102, celkový rozpočet grantu: 0,658 mil. Kč, plánovaná dotace: 70 %

-ITC-Profex III – proexportní vzdělávání certifikačních pracovníků, OPRLZ, GS MPO – Profese, 3.4.2-3/143 ITC, celkový rozpočet grantu: 0,626 mil. Kč, plánovaná dotace: 70 %

-ITC-ProExport – Marketingový projekt pro expanzi na asijský trh zkušebnictví, OPPP, program MARKETING, celkový rozpočet grantu: 0,751 mil. Kč, plánovaná dotace: 46 %



Společnost jako dokladování svých technických kompetencí a dalších způsobilostí používá systém akreditací Českým institutem pro akreditaci, o.p.s. Vzhledem k počtu těchto akreditací je společnost, její systém práce i jednotliví pracovníci pod soustavným dohledem uvedeného institutu, což klade nemalé časové, organizační i finanční nároky na každého zaměstnance a na management společnosti. Přesto se podařilo v roce 2006 získat pro akreditovaný certifikační orgán a akreditovanou zkušební laboratoř tzv. flexibilní akreditaci, což je nejen dobrou pomůckou pro snadnější dokladování způsobilosti společnosti pro autorizaci/notifikaci, ale také důkazem schopnosti správně a na aktuálním stavu vědy a techniky řešit požadavky našich klientů. Avšak tato skutečnost spolu s úspěšnými závěry dalších dohledů orgánů státní správy a certifikační společnosti Qualiform, a. s., dává jednoznačně pozitivní obraz o systému řízení společnosti a systému poskytování jednotlivých služeb. Dobrou zprávou pro naše klienty je také skutečnost, že společnost prošla úspěšně v závěru roku 2006 dalším recertifikačním auditem dle normy ČSN EN ISO 9001:2001.

V zájmu přiblížení služeb ITC zákazníkům ze zahraničních teritorií, ve kterých silí zájem zejména o posuzování shody výrobků vstupujících z těchto teritorií na trh EU, pokračovalo systematické budování sítě zahraničních reprezentací a zastoupení ITC. Ke konci roku 2006 je tato síť tvořena reprezentacemi a zastoupeními v Asii (Jižní Korea, Čína, Indonésie, Vietnam), Indii, Turecku, Bělorusku, Řecku, Chorvatsku, Bulharsku a Izraeli. Uvedené úsilí se pozitivně projevilo v růstu exportu služeb ITC v roce 2006.

K datu 31.3.2007 skončila smlouva o nájmu podniku MESIT QM, spol. s r.o. a k datu 1.4.2007 vstoupila v platnost smlouva o koupi podniku uzavřená mezi MESIT QM, spol. s r.o. a Institutem pro testování a certifikaci, a.s., kterou naše společnost majetkově získala do svého portfolia veškerý movitý majetek a ostatní aktiva, spojená s činností divize 4 Elektro (střediska 400, 410, 420). Tímto byla ukončena náročná ekonomická transakce, která v celém rozsahu znamená potvrzení správnosti rozhodnutí představenstva z roku 2001 o nájmu tohoto podniku s jeho následným odkoupením- Celková cena uhrazená za podnik MESIT QM, spol. s r.o. dosáhla 5,955 mil. Kč za nájem podniku a jeho koupi, 1,68 mil. Kč za nájem komory EMC a její koupi a společnost uhradila dluhy za podnik MESIT QM v celkové výši 2,00 mil. Kč).

V roce 2006 dosáhla společnost nejvyšší roční tržby ve své historii samostatné existence. Orientace na zákazníka, s dodržáním kvalitativních požadavků, s maximální snahou o zkrácení dodacích lhůt, individuálních platebních a technických podmínek řešení zakázek jsou rozhodujícími momenty působení společnosti na trhu a zejména odlišujícím znakem od naší konkurence.

Do roku 2007 vstupuje Institut pro testování a certifikaci, a. s. jako moderní zkušební a certifikační firma, se kterou je třeba počítat nejen na trhu v ČR, ale také v evropském měřítku. Také z tohoto důvodu vedení společnosti absolvovalo několik jednání s potenciálními investičními partnery, přičemž ve všech případech byl zájem o jednání vyjádřen druhou stranou. Také vztahy k bankovnímu sektoru, který se spolupodílí na financování rozvoje společnosti, jsou velmi dobré a vzhledem k projednanému finančnímu rámci je reálná šance financovat připravovaný projekt stavby/rekonstrukce nové budovy pro zkušebny a administrativu společnosti v letech 2008 – 2010

RNDr. Radomír Čevelík
generální ředitel společnosti





		2004	2005	2006
Tržby celkem	tis. Kč	112 247	107 986	119 273
z toho ČR	tis. Kč	102 621	100 077	107 378
z toho export	tis. Kč	9 626	7 909	11 895
Přidaná hodnota	tis. Kč	63 030	67 219	72 955
Osobní náklady	tis. Kč	56 810	55 617	62 687
Odpisy	tis. Kč	4 437	5 119	5 434
Výsledek hospodaření za účetní období	tis. Kč	1 055	2 537	1 294
Aktiva	tis. Kč	47 435	50 967	55 508
Cizí zdroje	tis. Kč	27 738	29 470	33 038
Vlastní kapitál	tis. Kč	19 148	20 872	21 751
Zaměstnanci	přepočtený stav	130	119	124
Poměrové ukazatele				
Tržby / Zaměstnanci	tis. Kč	866	911	963
Přidaná hodnota / Zaměstnanci	tis. Kč	487	567	589
Výsledek hospodaření / Vlastní kapitál	%	5,5%	12,2%	6,0%
Cizí zdroje / Aktiva	%	58,5%	57,8%	59,5%
Tržby / Vlastní kapitál	%	586,2%	517,4%	548,4%





Institut pro testování a certifikaci, a. s., Zlín (dále jen ITC, a. s.) je akciovou společností založenou dle obchodního zákoníku v roce 1993. Její historie začíná v sedmdesátých letech, kdy při tehdejších Výzkumném ústavu gumárenské a plastikářské technologie ve Zlíně vzniká v souvislosti s přijetím zákona 30/1968 Sb., o státním zkušebnictví, Státní zkušebna č. 224. Tato Státní zkušebna se v roce 1990 rozhodnutím ÚNMZ stala samostatnou státní hospodářskou organizací a v souvislosti s novelou obchodního práva v roce 1993 byla transformována na současnou právní formu. ITC je od roku 2000 skutečně nezávislou akciovou společností s jediným akcionářem – českou firmou ITC-SERVIS, spol. s r. o.

Předmět činnosti akciové společnosti ITC je definován následovně (stav k 31. 5. 2007):

- Výkon funkce autorizované (notifikované) osoby podle zákona č. 22/1997 Sb. a pozdějších novel v rozsahu stanoveném autorizací Úřadu pro technickou normalizaci, metrologii a státní zkušebnictví
- Zkoušení, posuzování shody a certifikace výrobků a materiálů
- Testování, certifikace, dohlížecí a inspekční činnosti v oblastech výrobků a technologií
- Osvědčování, certifikace, dohlížecí a inspekční činnosti v oblastech systémů zabezpečování jakosti a systémů
- Zabezpečování ekologie výrobců a služeb
- Činnost akreditované zkušební laboratoře
- Činnost akreditované kalibrační laboratoře
- Činnost akreditovaného certifikačního orgánu na výrobky
- Činnost akreditovaného certifikačního orgánu systémů řízení jakosti
- Činnost akreditovaného certifikačního orgánu systémů environmentálního řízení
- Činnost certifikačního orgánu – ověřovatele pro oblast životního prostředí
- Hodnocení nebezpečných vlastností odpadů
- Úřední měření
- Diagnostika a konzultační činnost v oblasti ochrany a tvorby životního prostředí
- Posuzování vlivů na životní prostředí
- Měření emisí a imisí
- Vývoj zkušebních metod a komplexních metodik posuzování jakosti a technických prostředků v uvedených oborech
- Provozování středisek kalibračních služeb
- Výkon funkce autorizovaného střediska metrologické služby
- Expertizní, posudkové, poradenské a technické služby
- Koupě zboží za účelem jeho dalšího prodeje a prodej
- Pronájem věcí movitých a nemovitých včetně nebytových a bytových prostor
- Výroba předmětů ze skla
- Zkoušky letadlových součástí a výrobků letecké techniky
- Zpracování dat, služby databank, správa sítí
- Osvědčování provozuschopnosti výherních hracích přístrojů a technických zařízení pro provozování sázkových her a výkon následné technické kontroly jejich provozování



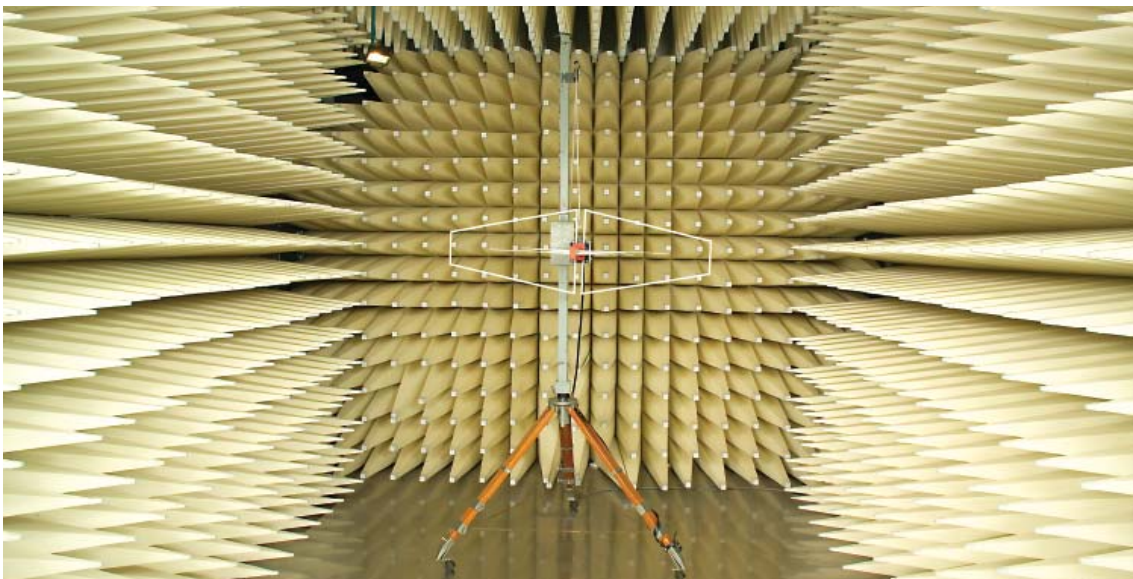
Technickou, organizační, personální a legislativní kompetenci k těmto činnostem opírá ITC a. s. o následující pověření, autorizace a akreditace (stav k 31. 5. 2007):

- **Autorizovaná osoba č. 224**
 - NV č. 173/1997 Sb., kterým se stanoví vybrané výrobky k posuzování shody
 - NV č. 163/2002 Sb., kterým se stanoví technické požadavky na vybrané stavební výrobky (směrnice 89/106/EHS)
- **Notified body č. 1023**
 - NV č. 336/2004 Sb., kterým se stanoví technické požadavky na zdravotnické prostředky (směrnice 93/42/EHS) ve znění pozdějších předpisů
 - NV 453/2004 Sb., kterým se stanoví technické požadavky na diagnostické zdravotnické prostředky in vitro (směrnice 98/79/ES) ve znění pozdějších předpisů
 - NV 154/2004 Sb., kterým se stanoví technické požadavky na aktivní implantabilní zdravotnické prostředky (směrnice 90/385/EHS) ve znění pozdějších předpisů
 - NV č. 17/2003 Sb., kterým se stanoví technické požadavky na elektrická zařízení nízkého napětí (směrnice 73/23/EHS) ve znění pozdějších předpisů
 - NV č. 18/2003 Sb., kterým se stanoví technické požadavky na výrobky z hlediska jejich elektromagnetické kompatibility (směrnice 89/336//EHS), ve znění pozdějších předpisů
 - NV č. 19/2003 Sb., kterým se stanoví technické požadavky na hračky (směrnice 88/378/EHS) ve znění pozdějších předpisů
 - NV č. 21/2003 Sb., kterým se stanoví technické požadavky na ochranné pracovní prostředky (směrnice 89/686/EHS) ve znění pozdějších předpisů
 - NV č. 190/2002 Sb., kterým se stanoví technické požadavky na stavební výrobky označované CE (směrnice 89/106/EHS) ve znění pozdějších předpisů
- Akreditovaná zkušební laboratoř č. 1004
- Akreditovaná zkušební laboratoř č. 1004.3
- Akreditovaná kalibrační laboratoř č. 2222
- Středisko kalibrační služby C 222
- Autorizované metrologické středisko K 123
- Akreditovaný certifikační orgán pro systémy jakosti č. 3002 (akreditace pro normy EN ISO 13485:2003, ISO 9001:2000, OH SAS 18001:1999, HACCP, ISO 22000)
- Akreditovaný certifikační orgán pro EMS č. 3046 (akreditace pro normy ISO 14001:2004)
- Akreditovaný certifikační orgán pro výrobky č. 3020
- Akreditovaný certifikační orgán pro kvalifikaci v systému certifikovaných stavebních dodavatelů
- Akreditovaný inspekční orgán č. 4035
- Provozovatel Sdružení technické normalizace gumárenského a plastikářského průmyslu (SGP - Standard)
- Centrum technické normalizace autorizované ČSNI
- Autorizované pracoviště pro úřední měření
- Pracoviště akreditované MŽP ČR k posuzování biologické rozložitelnosti polymerů, maziv a pohonných hmot
- Rozhodnutím Ministerstva spravedlnosti č.j. 218/2004-ODS-ZN/16/1 je ITC, a.s. zapsána do prvního oddílu seznamu ústavů kvalifikovaných pro znaleckou činnost v oboru elektronika s rozsahem znaleckého oprávnění pro znalecké posudky vyžadované státními orgány a orgány samosprávy pro výherní hrací přístroje a technická zařízení
- Rozhodnutím Ministerstva spravedlnosti č.j. 218/2004-ODS-ZN/16/2 ze dne 29. dubna 2005 je ITC, a.s. zapsána do druhého oddílu seznamu ústavů kvalifikovaných pro znaleckou činnost v oborech: elektronika, čistota ovzduší, doprava, ekonomika, energetika, chemie, kůže a kožešina, obaly, ochrana přírody, potravinářství, služby, sport, stavebnictví, strojírenství, technické obory různé, textilie, umělecká řemesla, vodní hospodářství, zdravotnictví, zemědělství



- Osvědčení o odborné způsobilosti k poskytování odborných vyjádření podle § 11 zákona o integrované prevenci
- Pověření Ministerstva financí k osvědčování provozuschopnosti výherních hracích přístrojů a k výkonu následné technické kontroly provozování VHP
- Pověření Ministerstva financí k odbornému posuzování a osvědčování provozuschopnosti technických zařízení a systémů pro provozování loterií a jiných podobných her a k výkonu následné technické kontroly těchto provozovaných zařízení a systémů.
- OPEL/GM doporučení laboratoře pro zkoušení automobilových součástí
- Oprávněné zkušební a certifikační místo OZCM/10/2001 k výkonu certifikace, zkušebnictví a dohledové činnosti v rámci udělování licence na užívání značky ČSN-TEST
- Oprávnění Úřadu pro civilní letectví L-3-061/3 k ověřovacím zkouškám elektrických a elektronických letadlových částí a zařízení
- Oprávnění Ministerstva obrany MAA 009 k posouzení a ověření vlastností výrobků vojenské letecké techniky s požadavky stanovenými technickými normami na bezpečnost letecké techniky
- Autorizace Ministerstva zdravotnictví ČR č. Z0080101205 podle zákona 258/2000 Sb. k činnostem odběrů a vyšetřování jakosti pitné a teplé vody, zdravotní nezávadnosti výrobků přicházejících do styku s pitnou a surovou vodou, zdravotní nezávadnosti výrobků pro děti do tří let a zdravotní nezávadnosti výrobků přicházejících do styku s potravinami a pokrmy

Hlavním důkazem kompetence a schopnosti být úspěšný na českém trhu zkušebnických a certifikačních služeb však zůstává zájem klientů o služby společnosti a skutečnost, že se ke službám společnosti stále vracejí.





Dalším důkazem širokého zapojení ITC, a. s., do technických činností v České republice je aktivní práce v mnoha profesních i společenských sdruženích a asociacích.

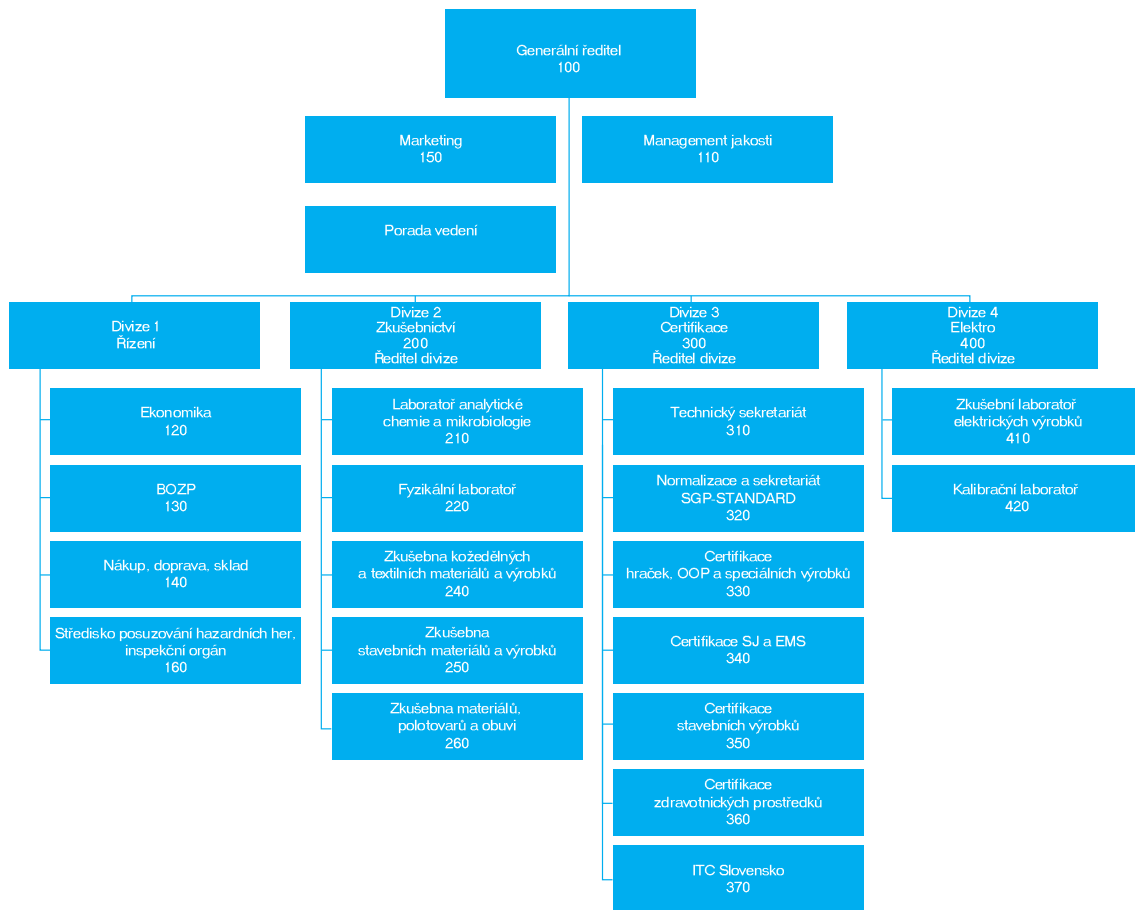
- AAO - Asociace akreditovaných a autorizovaných organizací, Praha
- SZV - Svaz zkušeben pro výstavbu, Praha
- Sdružení českých zkušeben a laboratoří, Zlín
 - výše uvedená sdružení tvoří sdružení Eurolab-CZ, které je od 1. 5. 2004 plnoprávným členem EUROLABu
- ČSJ - Česká společnost pro jakost, Praha
- Sdružení pro hračku a hru, Praha
- Obchodní a hospodářská komora ve Zlíně
- CQS - Sdružení pro certifikaci systémů jakosti, Praha, člen mezinárodního sdružení IQNET
- ČOKA - Česká obuvnická a kožedělná asociace se sídlem ve Zlíně
- EURACHEM ČR, Řež u Prahy
- ATOK - Asociace textil, oděvy, kůže, Praha
- SCOV - sdružení certifikačních orgánů pro certifikaci výrobků, Dobrá
- CTS - zájmové sdružení vybraných autorizovaných právnických osob, Praha
- Sdružení pro výstavbu silnic a dálnic, Praha
- Sdružení pro cenu České republiky za jakost, Praha
- Česká společnost průmyslové chemie, Gumárenská skupina Zlín
- SHD OOPP, Praha - sdružení dobrovolného hodnocení osobních ochranných prostředků
- České kalibrační sdružení, Brno
- CEMC - České ekologické a manažerské centrum, Praha
- EMCas, Praha – sdružení na ochranu proti elektromagnetickým vlivům
- SGP STANDARD – Sdružení technické normalizace gumárenského a plastikářského průmyslu



výroční zpráva annual report organizační schéma společnosti



Společnost vyvíjí své aktivity v divizní organizační struktuře – na obrázku je organizační schéma k 31. 5.2007



Od 1.1.2006 je ve struktuře společnosti zahrnuta také Zkušebna MPO (materiálů, polotovarů a výrobků – č. 260), kterou společnost převzala od tohoto data do svého portfolia. Od 1.1.2007 je součástí společnosti středisko 370 „ITC Slovensko“, což reprezentuje funkční organizační složku podniku zahraniční osoby v Bratislavě.

Jednotlivé činnosti a funkce ve společnosti zastávají zkušení pracovníci, v orgánech společnosti jsou zastoupeny různé oblasti života občanské společnosti v České republice s důrazem na zastoupení regionu a Zlínského kraje.

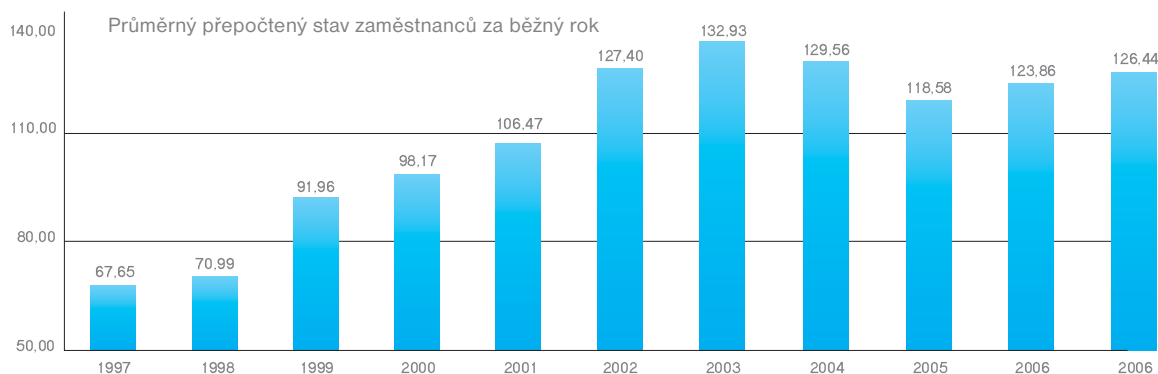


Obsazení funkcí a činnosti v orgánech a struktuře společnosti k 1. 6. 2006

Představenstvo		
Funkce	Obsazení	
Předseda představenstva	Ing. Jiří Heš	ředitel divize ITC, a. s.
Místopředseda představenstva	RNDr. Radomír Čevelík	generální ředitel ITC, a. s.
Člen představenstva	Ing. Jiří Kraus	ÚNMZ
Dozorčí rada		
Funkce	Obsazení	
Předseda dozorčí rady	Mgr. Marie Hešová	ČSOB, a. s., Praha
Člen dozorčí rady	Ing. Petr Karlík	Vedoucí střediska ITC, a.s., zástupce zaměstnanců společnosti
Člen dozorčí rady	Magdaléna Čevelíková	Podnikatelka
Rada pro certifikaci		
Funkce	Obsazení	
Místopředseda Rady pro CV	Doc. Ing. Josef Špaček, CSc.	Universita T. Bati Zlín
Místopředseda Rady pro C EMS	Ing. Iva Matějková	podnikatelka, Zlín
Člen rady pro certifikaci	RNDr. Anna Christianová, CSc.	České centrum čistší produkce, Praha
Člen rady pro certifikaci	Zdeněk Krul	ČOI, Zlín
Člen rady pro certifikaci	Ladislav Koželuha	ČTK, redakce Zlín
Člen rady pro certifikaci	Ing. Petr Langer	Centroprojekt, a. s., Zlín
Člen rady pro certifikaci	Ing. Václav Korvas	PSG, a. s., Zlín
Člen rady pro certifikaci	Ing. Milan Sahaj	ČIŽP OI Olomouc
Člen rady pro certifikaci	RNDr. Radomír Čevelík	ITC, a. s.
Člen rady pro certifikaci	MUDr. Petr Menšík	Bařova nemocnice Zlín
Člen rady pro certifikaci	MUDr. Pavel Novosad	Mediekos Labor s.r.o (Rada MDB)
Tajemník rady pro certifikaci	Ing. Milan Kovář	ITC, a. s.

V roce 2007 dojde k personálním změnám v Radě pro certifikaci z důvodu úmrtí jejího předsedy Prof. Ing. Josefa Šimonika, CSc.

K datu 31.5.2007 společnost zaměstnávala 128,30 (přepočtený stav) pracovníků, průměrná měsíční hrubá mzda na zaměstnance za rok 2006 (včetně příplatků) dosáhla 30.512,- Kč.





Politika jakosti ITC se zaměřuje na tyto oblasti rozvoje firmy:

Základním cílem akciové společnosti je tvorba duchovních a materiálních hodnot cestou trvalého uspokojování potřeb zákazníků a potenciálních zájemců o produkty společnosti vysoce odbornými, rychlými, dokonalými a komplexními výkony. Uspokojení potřeb a očekávání zákazníka musí být hnacím motorem rozvoje společnosti. Zárukou kvality a spolehlivosti všech námi zajišťovaných produktů a služeb jsou spokojení, kvalifikovaní a motivovaní zaměstnanci.

K naplnění tohoto cíle je nezbytné:

- Trvale zlepšovat činnosti a postupy směřující k zachování nebo rozšíření stávajících kompetencí, zajišťujících vedle potřebné jakosti a spolehlivosti služeb nabízených zákazníkům také jejich komplexnost.
- Každou činnost v rámci aktivit společnosti považovat za rozumnou, má-li o její výsledek někdo zájem a je-li tato služba ekonomicky přijatelná pro zainteresované strany. Při zajišťování služeb usilovat o vysokou produktivitu práce, snižování vynaložených nákladů a úsporu lidských i materiálních zdrojů.
- Vytvářet podmínky pro stabilizaci kolektivu odborně způsobilých a schopných zaměstnanců usilujících o neustálé zvyšování odborné úrovně a komplexnosti nabízených produktů a služeb.
- Považovat dodržení příslibených termínů za součást základních principů strategie firmy. Krátkých dodacích lhůt však nesmí být v žádném případě dosaženo na úkor kvality výsledné služby.
- Vnitřní spolupráci vytvářet navenek synergický efekt znásobující pověst firmy jako homogenního seskupení špičkových profesionálů, kteří vědí, co zákazník potřebuje, chce nebo může chtít, vědí, co dovedou a také vědí, co za svoji práci spravedlivě požadovat.
- K prosazování dobrého jména firmy na domácích i zahraničních trzích využívat, kromě vysoké jakosti poskytovaných služeb, také řady mimotržních aktivit, zejména přednáškové a publikační činnosti a účasti v prestižních domácích i mezinárodních institucích.
- Vytvářet dostatečné vlastní zdroje rozvoje jako nezbytnou podmínku budoucího rozkvětu firmy. Trvale usilovat všemi dostupnými cestami o rozšíření a zlepšení technických zařízení potřebných k výkonům a službám, které společnost svým klientům poskytuje.

V roce 2006 prošla společnost recertifikačním auditem svého systému řízení, což spolu se změnami v normalizační základně pro tento způsob prezentace systému řízení vyvolá novelu politiky jakosti společnosti (v roce 2007) zejména směrem ke zlepšení působení v oblasti ekologie, popřípadě bezpečnosti práce.





Certifikační orgán QUALIFORM, a.s.

odbor certifikace

akreditovaný certifikační orgán č. 3011
dle ČSN EN 45012 pro certifikaci systémů jakosti

vydává v rozsahu své akreditace

CERTIFIKÁT

č. S-484/2003

Pro organizaci: **Institut pro testování a certifikaci, a.s.**
třída T. Bati 299, 764 21 Zlín

IČ: **47910381**

Tímto certifikátem se potvrzuje, že organizace má zaveden a udržován
systém managementu jakosti odpovídající požadavkům

ČSN EN ISO 9001:2001

(s vyloučením čl. 7.3)

Předmět systému managementu jakosti:

- Certifikace systému jakosti, EMS a výrobků
- Inspekční činnost v oblasti SJ a EMS, zkoušení a testování výrobků
- Úřední měření, ověřování v rámci Programu EMAS; činnosti kalibrační laboratoře
(OKEČ K 74.20, K 74.30)
- Expertizní, posudkové, poradenské a technické služby mimo výkon státního zkušebnictví
(OKEČ K 72.40)

V rozsahu: **celá společnost**

Podmínky, za nichž se tento certifikát vydává, jsou uvedeny na rubu tohoto certifikátu.

Platnost do: **30.11.2006**

V Brně dne: **19.11.2003**



Ing. Alena Chalupová

ředitelka Certifikačního orgánu QUALIFORM, a.s.

602 00 BRNO, Rašínova 2

Cíle jakosti pro jednotlivé poskytované služby pro rok 2006 byly splněny téměř ve všech oblastech – za očekáváním zůstaly zejména cíle v oblasti využití nových autorizací dle zákona 22/1997 Sb., o technických požadavcích na výrobky.

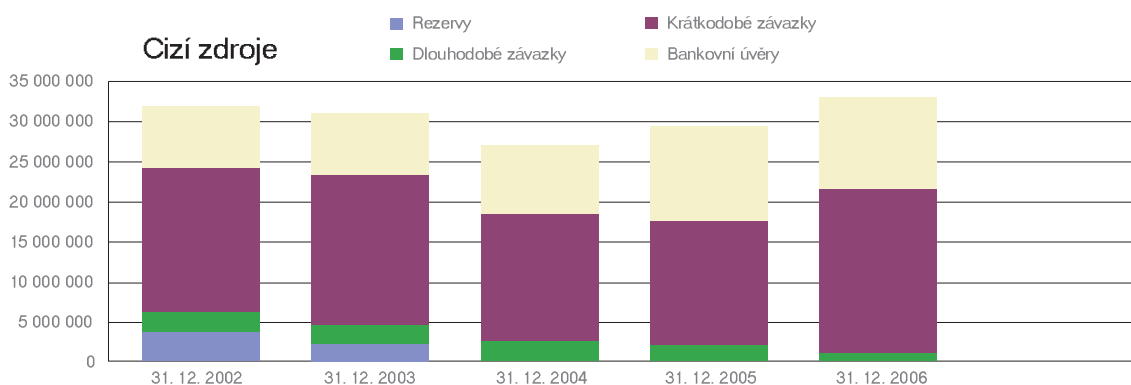
V roce 2007 je proto kladen důraz zejména na větší oslovení klientů v těchto oblastech a zejména na rozšíření exportních aktivit společnosti.



Celková bilanční suma aktiv a pasiv dosáhla k 31. 12. 2006 na 55,51 mil. Kč. Na straně aktiv došlo k růstu stálých aktiv o 4,5 mil. Kč. Růst je dán zejména růstem stálých aktiv (v roce 2006 pořídila společnost nového majetku za 10,8 mil. Kč). V roce 2006 měla společnost uzavřeno 7 smluv o finančním pronájmu s následnou koupí najaté věci na nájem motorových vozidel a technologických zařízení. Splátky nájemného za dobu předpokládaného leasingového pronájmu činí k 31.12.2006 10,86 mil. Kč, z toho do 31. 12. 2006 (od doby zahájení splácení) bylo uhrazeno 6,08 mil. Kč, pro rok 2007 jsou očekávány splátky ve výši Kč 1,80 mil. Kč. Oběžná aktiva vzrostla o 0,81 mil Kč při růstu zásob (zejména nedokončená výroba) o cca. 0,62 mil Kč, pohledávky o cca 2,51 mil. Kč. Finanční majetek společnosti poklesl o 2,1 mil. Kč oproti 31.12.2005. Vlastní kapitál společnosti vrostl o 0,87 mil. Kč zejména vlivem růstu hospodářského výsledku za rok 2006 – 1,29 mil. Kč - (v roce 2005 2,54 mil. Kč). Cizí zdroje vzrostly o 3.57 mil. Kč což je dáno zejména čerpáním nového úvěru pro projekt BFR v závěru roku 2006.

Kč	31.12.2002	31.12.2003	31.12.2004	31.12.2005	31.12.2006	30.4.2007
AKTIVA CELKEM	50 074 616	51 170 130	47 435 094	50 966 967	55 507 659	55 810 248
Pohledávky za upsaný vlastní kapitál	0	0	0	0	0	0
Dlouhodobý majetek (budovy, stroje)	30 631 836	30 432 938	27 539 864	26 609 172	29 382 257	28 657 652
Oběžná aktiva (peníze, pohledávky)	17 519 471	19 335 605	17 667 072	22 091 554	22 902 230	24 682 363
Časové rozlišení	1 923 309	1 401 588	2 228 158	2 266 241	3 223 172	2 470 233
PASIVA CELKEM	50 074 616	51 170 130	47 435 094	50 966 967	55 507 659	55 810 248
Vlastní kapitál (základní kapitál, fondy)	17 785 901	19 697 768	19 147 686	20 872 166	21 750 785	26 260 133
Cizí zdroje (závazky, přijaté zálohy, úvěry)	32 009 691	30 998 536	27 738 313	29 469 969	33 037 528	29 550 115
Časové rozlišení	279 024	473 826	549 095	624 832	719 345	0

Protože cizí zdroje tvoří stále významnou část pasiv společnosti, je pro srovnání v grafu níže uveden jejich vývoj.



Z grafu vyplývá zejména, že cizí zdroje jsou tvořeny krátkodobými závazky z obchodních vztahů (faktury, leasing, přijaté zálohy na řešení zakázek), bankovními úvěry (nárůst - čerpání nových bankovních úvěrů pro financování projektů z veřejných zdrojů) a rezervy (v letech 2002 a 2003). Nemalou položku tvořil postupně klesající dlouhodobý závazek za MESIT QM, spol. s r.o. (pronájem podniku) s ukončením v dubnu 2007.



Hospodářský výsledek společnosti za rok 2005 činí 1,294 mil. Kč po zdanění, společnosti vznikl za rok 2006 přeplatek na dani z příjmu právnických osob ve výši 0,389 mil. Kč

Výkaz zisku a ztrát [Kč]	2002	2003	2004	2005	2006
I. Tržby za prodej zboží (604)	0	0	5 000	2 181	1 715 000
A. Náklady vynaložené na prodané zboží (504)	0	0	3 042	2 078	-1 715 000
II. Výkony	94 959 278	109 838 630	111 250 322	108 369 240	120 519 545
z toho : tržby	95 577 240	109 477 813	112 246 657	107 985 921	119 273 340
B. Výrobní spotřeba	-32 286 674	-42 383 874	-48 222 569	-41 150 158	-47 564 456
Přidaná hodnota	62 672 604	67 334 756	63 029 712	67 219 184	72 955 089
C. Osobní náklady	-51 503 102	-56 926 058	-56 810 386	-55 616 983	-62 686 624
z toho: mzdy	-37 000 281	-41 200 457	-41 228 031	-40 229 144	-45 287 473
D. Daně a poplatky (uct. sk. 53)	-84 149	-97 826	-107 595	-125 147	-198 780
E. Odpisy nehmot. a hmot. invest. majetku (551)	-5 665 969	-4 286 952	-4 437 017	-5 119 033	-5 434 009
VI. Ostatní provozní výnosy (644;645;646;648)	168 068	969 324	749 147	764 764	1 888 123
I. Ostatní provozní náklady (543 až 546;548)	-1 922 024	2 729 445	-2 953 857	-2 496 403	-3 026 740
Hospodářský výsledek z finančních operací	-459 817	-786 251	-824 923	-924 834	-1 123 586
R. Daň z příjmu za běžnou činnost	-555 995	-1 431 582	-589 995	-1 216 222	-796 513
Mimořádný hospodářský výsledek	-58 194	-219 581	-242 669	-296 000	-293 691
Zisk celkem (včetně vnitropodnikového)	962 568	2 887 968	1 054 765	2 536 607	1 294 408

Z výše uvedené tabulky jsou evidentní tyto skutečnosti:

- Došlo k meziročnímu růstu výkonů o 11,21 %.
- Došlo k výraznému růstu výrobní spotřeby o 15,59 %, přesto je výrobní spotřeba nižší než v roce 2004
- Přidaná hodnota vzrostla o 8,53 % oproti roku 2005
- Významnou položkou nákladů jsou osobní náklady, jejich suma však meziročně poklesla o 12,71 %. Růst je dán růstem počtu zaměstnanců (o 4,45 % v přepočtených stavech) a změnou způsobu odměňování zaměstnanců – výplata osobního hodnocení až 18% při splnění stanovených podmínek). Průměrná tarifní mzda meziročně (2005/2006) vzrostla o 3,71 %, průměrná vyplacená mzda (včetně příplatků, odměna a osobního ohodnocení) vzrostla o 7,82 %. Podíl příplatků, odměna a osobního ohodnocení (variabilní složky mzdy) na tarifní mzdě činil za rok 2006 29,78 %.
- Produktivita práce (vyjádřená jako Kč tržeb/ Kč mezd) poklesla meziročně o 1,88 % na hodnotu 2,63 při průměrných ročních tržbách na pracovníka 963 tis. Kč (růst oproti roku 2005 o 5,74 %).



Další tabulka uvádí distribuci tržeb společnosti z pohledu typu zakázky, přičemž z ní vyplývají některé zajímavé trendy

- Od roku 2001 klesá relativní podíl tržeb od klientů v oblasti regulované sféry. Toto je způsobeno zejména všeobecným nasycením trhu v této oblasti, obecnému poklesu rozsahu regulované sféry a také jistému růstu konkurence v této oblasti a také (po 1. 5. 2004) vstupem ČR do EU. Jednou z hlavních cest zvýšení této oblasti služeb je export. V roce 2006 se podařilo díky zvýšené aktivitě při dozorech a kontrolách certifikovaných výrobců po 3 letech poklesu výkony v regulované oblasti stabilizovat.

Fakturace (celý rok)	2003	2004	2005	2006	05/06
Granty, Vývoj, CQS	1 319 761	2 127 998	553 863	881 747	59,2%
VHP + AO modul A	15 965 000	18 839 445	13 032 608	16 153 027	23,9%
Výkony AO (SZ) 224 v regulované oblasti	22 841 164	19 052 276	16 902 436	14 728 906	-12,9%
Dozory AO 224	4 386 503	5 616 836	4 465 712	6 488 036	45,3%
Certifikace výrobků CO V 3020 + ITC (+dozory)	3 515 620	2 874 606	2 952 719	3 142 643	6,4 %
Dozory CO V + ITC	325 036	253 810	213 010	165 925	22,1%
Certifikace systémů	9 987 000	7 650 100	8 401 000	11 608 169	38,2%
Dozory pro certifikaci systémů	3 243 500	5 625 400	5 900 500	4877 900	-17,3%
Výkony v akreditované laboratoři	39 087 150	40 789 910	46 698 767	52 728 846	12,9%
Informace, SGP, normalizace	2 064 753	2 711 344	2 432 431	2380 409	-2,1%
Metrologie	4 181 753	4 378 634	4 986 232	4 632 056	-7,1%
Posuzování, vzdělávání	1 673 714	1 482 897	583 750	667 788	14,4%
Ekologické služby	974 297	543 459	642 380	585 445	-8,9%
Technická inspekce	0	428 178	483 600	418 040	-13,6%
Ostatní	-96 760	-128 935	-266 346	-226 698	-14,9%
Celkem	109 467 913	112 245 957	107 982 661	119 232 239	10,4%

- Certifikace prostřednictvím akreditovaného certifikačního orgánu pro výrobky mírně vzrostla. Přesto i zde je třeba využít pro další období potenciál dobrovolných značek („Bezpečné hračka“, „Certifikovaná kvalita“), jak je to obvyklé v zemích EU se stabilizovaným trhem a zejména v asijských zemích.

- Činnosti akreditované laboratoře (technologická podpora klientů, analýzy konkurenčních produktů, automobilní průmysl apod.) rostou jak co do podílu na tržbách, tak také absolutně – což je velmi příznivý trend.

- Pokles podílu vzdělávacích činností souvisí s útlumem poskytování této služby po roce 2000, v současnosti realizuje společnost pouze několik školicích programů pro normy řady ISO 9000 a ISO 14000 (interních auditorů a managementu firem) a také předcertifikační audity.

- Metrologické výkony akreditované kalibrační laboratoře divize 4 v roce 2005 vykázaly růst, tento však bohužel v roce 2006 nepokračuje. První kvartál roku 2007 však ukázal, že tato činnost svůj potenciál zdaleka nevyčerpala.

- Stabilní a rostoucí tržby z oblasti certifikace systémů řízení (QSM, EMS, EMAS a dalších) jen potvrzují postavení společnosti na trhu těchto služeb v ČR a soustavnou poptávku po těchto službách, zejména pro malé a střední firmy. Rozvoj nových služeb v této oblasti je však nadměrně žádoucí s ohledem na zvolna se vyčerpávající potenciál certifikací dle ISO 9001:2001.

- Tržby v oblasti služeb pro výherní hrací přístroje (VHP) v roce 2005 dosáhly podílu 12,2 % na celkových tržbách společnosti a společnost má na trhu těchto služeb v ČR dominující postavení.



Tabulka níže uvádí distribuci tržeb společnosti z pohledu typu zakázky, srovnávacím obdobím je první kvartál běžného roku.

Fakturace (období) 1 - 3	2003	2004	2005	2006	2007
Granty, Vývoj, CQS	45 714	30 000	45 000	70 000	53 873
VHP + AO modul A	2 444 662	2 952 099	2 409 044	2 160 564	3 586 234
Výkony AO (SZ) 224 v regulované oblasti	6 262 552	5 031 869	4 408 262	3 658 509	5 110 777
Dozory AO 224	875 105	1 520 529	1 254 197	1 642 662	1 623 182
Certifikace výrobků CO V 3020 + ITC (+dozory)	871 174	951 190	567 332	797 716	1 042 603
Dozory CO V + ITC	59 600	15 100	51 150	86 825	143 000
Certifikace systémů	1 715 000	1 072 000	1 259 000	1 568 000	1 506 369
Dozory pro certifikaci systémů	793 500	824 500	1 083 500	1 008 400	1 110 500
Výkony v akreditované laboratoři	7 835 339	9 127 401	9 162 436	12 991 835	14 870 229
Informace, SGP, normalizace	918 007	842 090	979 600	918 599	1 000 100
Metrologie	1 155 708	992 547	1 282 980	913 628	1 293 642
Posuzování, vzdělávání	393 500	411 136	271 770	206 558	363 962
Ekologické služby	183 027	157 257	175 250	125 495	117 725
Technická inspekce	0	154 378	80 100	137 400	0
Ostatní	56 653	59 975	10 704	37 252	17 033
Celkem	23 609 542	24 142 071	23 040 325	26 323 444	31 839 227



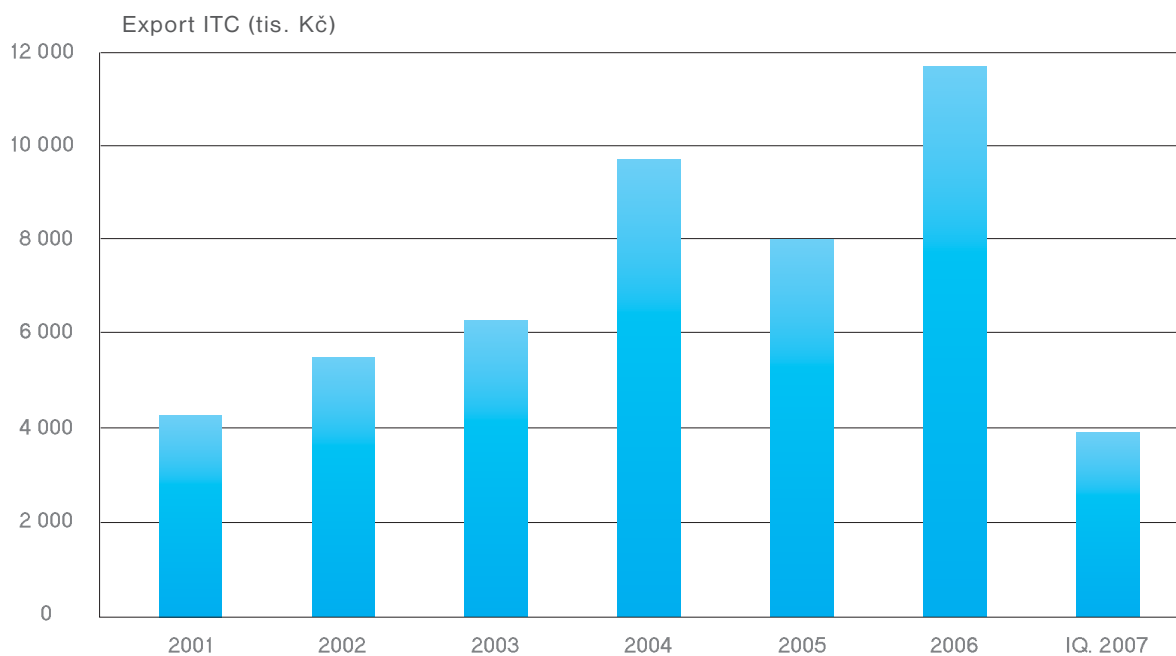
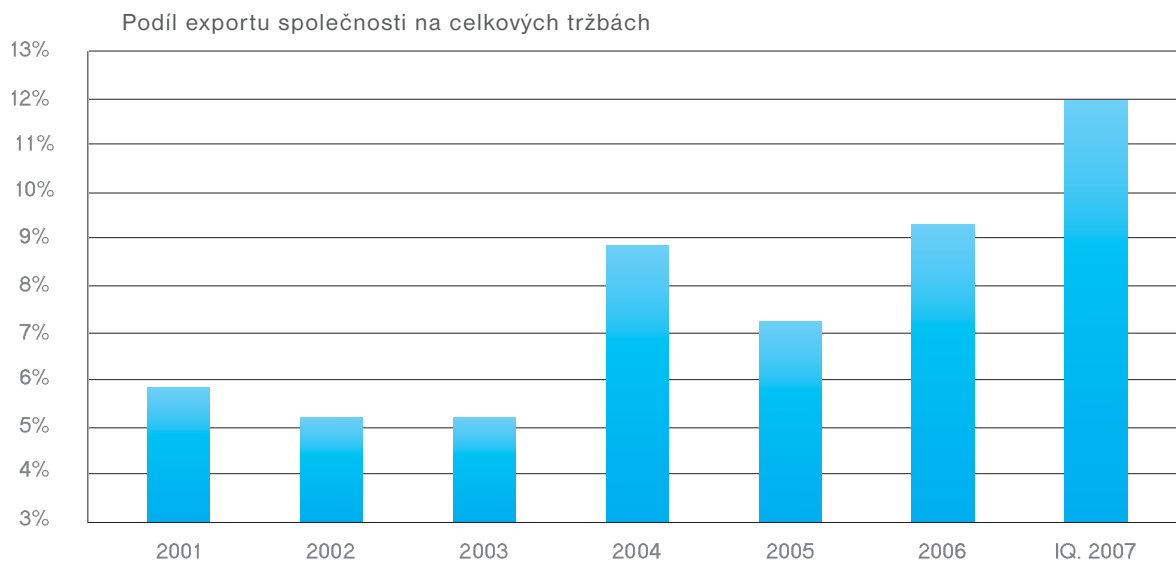
V tabulce je uveden přehled nejvýznamnějších klientů společnosti z pohledu výše tržeb v roce 2006:

Fatra, a.s.	Napajedla	Plastové výrobky
ALLTOYS, s.r.o.	Praha	Hračky
AVON AUTOMOTIVE, a.s.	Rudník	Automobilní průmysl
BAŤA, a.s.	Zlín	Obuv
Cadence Innovation k.s.	Libáň	Automobilní průmysl
Český normalizační institut	Praha	Normalizační činnost
E.S.G. European Software Group, a.s.	Brno	VHP
GLOBAL EXPRESS, a.s.	Praha	Hračky
Gumárny Zubří, a.s.	Zubří	Automobilní průmysl
GDX Automotive, s.r.o.	Odry	Automobilní průmysl
GLOBAL EXPRESS, a.s.	Praha	Hračky
Gumárny Zubří, a.s.	Zubří	Automobilní průmysl
GUMOTEX, a.s.	Břeclav	Automobilní průmysl
Meetpoint Praha, spol. s r.o.	Praha	VHP
MESIT přístroje s.r.o.	Uherské Hradiště	Kalibrace, letecká výroba
PRIMALEX, a.s.	Břasy	Barvy
Semperflex Optimit s.r.o.	Odry	Automobilní průmysl
Siemens Automobilové systémy s.r.o.	Frenštát pod Radhoštěm	Automobilní průmysl
Synot W, a.s.	Uh. Hradiště - Mařatice	VHP
Tesco Stores ČR, a.s.	Praha	Obchodní řetězec
TESCOMA, s.r.o.	Zlín	Nádobí
ÚNMZ	Praha	Granty PRZ
Visteon - Autopal, s.r.o.	Nový Jičín	Automobilní průmysl

Jde o významné klienty a velmi zajímavé reference, přesto – tržby pro klienty dle tabulky (20 největších klientů) činily v roce 2006 v součtu 27,3 % všech tržeb společnosti. Tedy více než 70 % klientů je menších (z pohledu tržeb), ale velmi důležitých. Z tohoto údaje vyplývá vysoká administrativní náročnost na práci s klienty a marketing. Průměrná cena fakturované zakázky v roce 2006 činila 15.020 Kč – celkem 7941 zakázek (v roce 2005 byla průměrná cena zakázky 16.047 Kč při 6732 zakázkách).



Grafy níže uvádějí procentuelní zastoupení exportu na celkových tržbách společnosti za dané období a celkovou výši exportu.





Tabulka uvádí hlavní exportní destinace společnosti (Kč) :

Země exportu	2001	2002	2003	2004	2005	2006	IQ. 2007
Slovakia	2 048 487	2 625 329	2 608 434	2 760 099	3 130 677	3 192 812	826 522
Poland	337 550	520 041	736 975	1 702 049	1 079 828	1 848 027	777 122
Germany	678 420	1 246 014	836 146	1 256 016	821 285	1 669 359	442 630
Austria	405 887	190 210	716 830	1 233 232	371 141	899 704	137 590
Korea						759 231	340 084
Turkey					173 572	615 894	403 850
India						379 172	421 725
Netherland			176 565	316 170	350 601	299 045	
Italy	247 820	277 498	242 154	372 635	34 444	261 898	113 980
Russia					620 069	178 025	83 306
Sweden						161 677	13 490
Belgium	275 746	252 912	300 869	30 847	4 700	158 405	
Hungary	115 900		107 565	71 725	298 314	144 637	33 926



Nezávislá auditorská zpráva
k roční účetní závěrce za rok 2006
Institut pro testování a certifikaci a.s.

Příjemce: Institut pro testování a certifikaci,
akciová společnost

Tř. T.Batí 299

764 21 Zlín

IČO : 47 91 03 81

Provedli jsme audit přiložené roční účetní závěrky t.j. rozvahy sestavené k 31.12.2006, výkazu zisku a ztrát, přehledu o změnách vlastního kapitálu a přehledu o peněžních tocích za období od 1.1. do 31.12.2006 a přílohy účetní závěrky, včetně popisu použitých významných účetních metod účetní jednotky Institut pro testování a certifikaci a.s..

Roční účetní závěrka vyjadřuje stanovisko statutárního orgánu účetní jednotky - představenstva.

Za její sestavení včetně provedení významných odhadů, výběru přiměřených účetních postupů a metod odpovídá představenstvo účetní jednotky.

Naším úkolem je vyjádřit na základě provedeného auditu výrok o této roční účetní závěrce.

Audit roční účetní závěrky jsme provedli v souladu se zákonem o auditorech a Komoře auditorů ČR č.254/2000 Sb., auditorskými směrnicemi Komory auditorů ČR a zákonem o účetnictví č. 563/1991 Sb., ve znění pozdějších předpisů a vyhláškou č.500/2002 Sb., kterou se provádějí některá ustanovení zákona č.563/1991 Sb. a dále v souladu s Českými účetními standardy č. 001 až 023 a aplikačními doložkami Komory auditorů ČR k Mezinárodním auditorským standardům.

Audit byl naplánován a proveden ve dnech 16.- 18.5.2007 tak, abychom získali přiměřenou jistotu, že roční účetní závěrka neobsahuje významné nesprávnosti.

Audit zahrnoval výběrovým způsobem provedené ověření úplnosti a průkaznosti částek a informací uvedených v roční účetní závěrce včetně posouzení správnosti a vhodnosti použitých účetních postupů a významných odhadů, učiněných účetní jednotkou a zhodnocení celkové prezentace roční účetní závěrky.

Provedený audit roční účetní závěrky poskytuje přiměřený podklad pro vyjádření výroku.



Výroční zpráva o činnosti účetní jednotky za r.2006
je v souladu s údaji účetní závěrky.

Z á v ě r :

Podle našeho názoru roční účetní závěrka ve všech významných ohledech podává pravdivý a věrný obraz o stavu aktiv, závazků, vlastního kapitálu 21 750 785,41 Kč, výsledku hospodaření, zisku 1 294 408,17 Kč i finanční situaci včetně peněžních toků účetní jednotky Institut pro testování a certifikaci a.s. k 31.prosinci 2006 v souladu se zákonem o účetnictví č.563/1991 Sb., ve znění pozdějších změn a doplňků i prováděcí vyhláškou MF č.500/2002 Sb.i dalšími příslušnými platnými předpisy.

Na základě výše uvedených skutečností vyjadřujeme k příložené roční účetní závěrce roku 2006 účetní jednotky Institut pro testování a certifikaci a.s. výrok:

b e z v ý h r a d



Ing.Jiří F i š e r a
účetní auditor č.reg.362
108 00 Praha 10
Limuzská 528



Ing.Dobromír S m u t n ý
účetní auditor č.reg.346
101 00 Praha 10
Arménská 1372

V Praze 18.května 2007

Přílohy : Rozvaha + příloha
Výsledovka



Organizační složka Institut pro testování a certifikaci, a.s. – výpis z OR SR

Obchodné meno organizačnej zložky:	Institut pro testování a certifikaci, a.s., organizačná zložka podniku zahraničnej osoby	(od: 0.01.2007)
Sídlo organizačnej zložky:	Mlynské Nivy 54 Bratislava 821 05	(od: 30.01.2007)
IČO:	36 731 307	(od: 30.01.2007)
Deň zápisu:	30. 1. 2007	(od: 30.01.2007)
Právna forma:	Podnik zahraničnej osoby (organizačná zložka podniku zahraničnej osoby)	(od: 30.01.2007)
Predmet činnosti:	podnikateľské poradenstvo v rozsahu voľnej živnosti prenájom nehnuteľností spojený s poskytovaním doplnkových služieb a obstarávacími službami spojenými s prenájomom v rozsahu voľnej živnosti kúpa tovaru na účely jeho predaja konečnému potrebitel'ovi (maloobchod) kúpa tovaru na účely jeho predaja iným prevádzkovateľom živnosti (veľkoobchod) prenájom hnuteľných vecí v rozsahu voľnej živnosti automatizované spracovanie dát správa počítačových sietí činnosti súvisiace s notifikovanou osobou č. 1023 Európskej únie posudzovanie a certifikácia systémov manažerstva činnosť skúšobných laboratórií v rozsahu voľnej živnosti certifikácia výrobkov v rozsahu voľnej živnosti nestranná kontrola zistenia stavu určitej veci, alebo overenie výsledku určitej činnosti a vydanie kontrolného osvedčenia	(od: 30.01.2007) (od: 30.01.2007) (od: 30.01.2007) (od: 30.01.2007) (od: 30.01.2007) (od: 30.01.2007) (od: 30.01.2007) (od: 31.05.2007) (od: 31.05.2007) (od: 31.05.2007) (od: 31.05.2007)
Vedúci organizačnej zložky:	Ing. Jiří Heš Louňovice 231 Mukařov 251 62 Česká republika	(od: 30.01.2007)
Konanie menom spoločnosti:	Vo veciach organizačnej zložky zastupuje a za ňu podpisuje vedúci organizačnej zložky samostatne a to tak, že k napísanému alebo vytlačenému obchodnému menu organizačnej zložky pripojí svoj vlastnoručný podpis.	(od: 30.01.2007)
Zriaďovateľ:	Institut pro testování a certifikaci, a.s. IČO: 47 910 381 Tř. T. Bati 299 Zlín 764 21	(od: 30.01.2007)
Iné ďalšie právne skutočnosti:	Organizačná zložka podniku zahraničnej osoby bola zriadená na základe rozhodnutia zriaďovateľa zo dňa 21.12.2006 podľa §§ 21 a nasl. Obchodného zákonníka č. 513/1991 Zb. v znení neskorších predpisov.	(od: 30.01.2007)
	Rozhodnutie zriaďovateľa zo dňa 29.3.2007.	



výroční zpráva annual report rozvaha společnosti v plném rozsahu



Kč	31.12.02	31.12.03	31.12.04	31.12.05	31.12.05
1 AKTIVA CELKEM (ř. 02+03+31+ 63)=ř. 67	50 074 616	51 170 130	47 435 094	50 966 967	50 966 967
2 A. Pohledávky za upsaný vlastní kapitál					
3 B. Stálá aktiva (ř. 04 + 13 + 23)	30 631 836	30 432 938	27 539 964	26 609 172	29 382 257
4 B.I. Dlouhodobý nehmotný majetek (ř. 05 až 12)	389 896	434 215.	290 057	225 060	107 747
5 1 Zřizovací výdaje	0	0	0	0	0
6 2 Nehmotné výsledky výzkumu a vývoje					
7 3 Software	360 226	424 309	290 057	290 057	107 747
8 4 Ocenitelná práva	29 670	9 906	0	0	0
9 5 Goodwill	0	0	0	0	0
10 6 jiný dlouhodobý nehmotný majetek	0	0	0	0	0
11 7 Nedokončený dlouhodobý nehmotný majetek					
12 8 Poskytnuté zálohy na dlouhodobý nehmotný majetek					
13 B.II. Dlouhodobý hmotný majetek (ř. 14 až 22)	30 241 940	29 998 723	26 384 112	29 274 510	29 274 510
14 1 Pozemky	1 128 088	1 128 088	1 128 088	1 128 088	1 128 088
15 2 Stavby	7 807 743	7 868 422	7 743 638	8 023 743	8 023 743
16 3 Samostatné movité věci a soubory movitých věcí	9 983 701	9 864 814	7 626 138	12 766 457	12 766 457
17 4 Pěstitelské celky trvalých porostů					
18 5 Základní stádo a tažná zvířata					
19 6 Jiný dlouhodobý hmotný majetek	210 264	157 500	104 736	71 451	38 559
20 7 Nedokončený dlouhodobý hmotný majetek	167 750	971 200	987 781	124 400	116 050
21 8 Poskytnuté zálohy na dlouhodobý hmotný majetek	0	0	0	1 553 089	0
22 9 Oceňovací rozdíl k nabytému majetku	10 944 393	10 008 699	9 073 004	8 137 309	7 201 614
23 B.III. Dlouhodobý finanční majetek (ř. 24 až 30)	0	0	0	0	0
24 1 Podíl.cen.pap.a podíly v podnicích s rozh.vlivem					
25 2 Podíl.cen.pap.a podíly v podnicích s podstatným vlivem					
26 3 Ostatní dlouhodobé cenné papíry a podíly					
27 4 Půjčky podnikům ve skupině					
28 5 Jiný finanční majetek					
29 6 Nedokončený dlouhodob. fin. majetek					
30 7 Poskytnuté zálohy na dlouhodob. fin. maj.					
31 C. Oběžná aktiva (ř.31 + 38 + 48 + 58)	17 519 471	19 335 605	17 667 072	22 091 554	22 902 230
32 C.I. Zásoby (ř. 33 až 38)	3 825 983	4 531 532	2 753 174	3 101 072	3 806 502
33 1 Materiál	387 091	775 768	458 806	426 368	516 432
34 2 Nedokončená výroba a polotovary	3 438 892	3 755 764	2 294 368	2 674 704	3 290 070
35 3 Výrobky					
36 4 Zvířata					
37 5 Zboží	0	0	0	0	0
38 6 Poskytnuté zálohy na zásoby					
39 C.II. Dlouhodobé pohledávky (ř. 40 až 47)	823 638	1 084 650	555 521	499 165	527 140
40 1 Pohledávky z obchodního styku	823 638	1 084 650	316 787	63 361	0
41 2 Pohledávky - ovládaná řídicí osoba					
42 3 Pohledávky v jednotkách s podst. vlivem					
43 4 Pohledávky za společníky, členy družstva a...					
44 5 Dlouhodobé poskytnuté pohledávky	0	0	238 734	435 805	527 140
45 6 Stát - daňové pohledávky					
46 7 Dohadné účty aktivní					
47 8 Jiné pohledávky	0	0	0	0	0
48 C.III. Krátkodobé pohledávky (ř. 49 až 57)	7 085 981	7 934 530	10 553 105	11 549 718	13 775 764
49 1 Pohledávky z obchodních vztahů	6 972 080	7 141 160	9 869 760	11 196 110	12 978 067
50 2 Pohledávky - ovládaná řídicí osoba					
51 3 Pohledávky v jednotkách s podst. vlivem					
52 4 Pohledávky za společníky, členy družstva a...					
53 5 Sociální pojištění a zdravotní zabezpečení	0	0	0	0	0
54 6 Stát - daňové pohledávky	625	0	246 500	0	388 586
55 7 Krátkodobé poskytnuté zálohy		730 191	380 528	303 005	254 557
56 8 Dohadné účty aktivní		1 953	0	0	0
57 9 Jiné pohledávky	113 275	61 236	76 317	50 603	154 555
58 C.IV. Finanční majetek (ř. 59 až 62)	5 783 869	5 784 892	3 805 272	6 941 598	4 792 824

2006



výroční zpráva annual report

rozvaha společnosti v plném rozsahu



Kč	31.12.02	31.12.03	31.12.04	31.12.05	31.12.06
67 PASIVA CELKEM (ř. 68 + 85 + 118) = ř. 001	50 074 616	51 170 130	47 435 094	50 966 967	55 507 659
68 A. Vlastní kapitál (ř. 69 + 73 + 78 + 81 + 84)	17 785 900	19 697 768	19 147 686	20 872 166	21 750 785
69 A.I. Základní kapitál (ř. 70 až 72)	5 455 000	5 455 000	5 455 000	5 455 000	5 455 000
70 1 Základní kapitál	5 455 000	5 455 000	5 455 000	5 455 000	5 455 000
71 2 Vlastní akcie a vlastní obchodní podíly					
72 3 Změny základního kapitálu					
73 A.II. Kapitálové fondy (ř. 74 až 77)	10 847 208	10 847 208	10 847 208	10 847 208	10 847 208
74 1 Emisní ážio					
75 2 Ostatní kapitálové fondy	10 847 208	10 847 208	10 847 208	10 847 208	10 847 208
76 3 Oceňovací rozdíly z přecenění majetku a závazků					
77 4 Oceňovací rozdíly z přecenění při přeměnách					
78 A.III. Rezervní fondy a ostatní fondy ze zisku (ř. 79 + 80)	1 169 262	973 162	1 018 315	1 156 188	1 440 400
79 1 Zákonný rezervní / nedělitelný fond	1 100 000	1 100 000	1 100 000	1 100 000	1 100 000
80 3 Statutární a ostatní fondy	69 262	-126 838	-81 585	56 188	340 400
81 A.IV. Výsledek hospodaření minulých let (ř. 82 + 83)	-648 137	-465 570	772 398	877 163	2 713 769
82 1 Nerozdělený zisk minulých let	200 000	382 568	772 398	877 163	2 713 769
83 2 Neuhrazená ztráta minulých let	-848 137	-848 137	0	0	0
84 A.V. Výsledek hospodaření běžného účetního období	962 577	2 888 088	1 054 765	2 536 607	1 294 408
85 B. Cizí zdroje (ř. 86 + 91 + 102 + 114)	32 009 691	30 998 536	27 738 313	29 469 969	33 037 528
86 B.I. Rezervy (ř. 87 až 90)	3 820 161	2 434 598	0	0	0
87 1 Rezervy podle zvláštních předpisů	3 428 880	2 434 598	0	0	0
88 2 Rezerva na důchodů a podobné závazky	0	0	0	0	0
89 3 Rezerva na daň z příjmů					
90 4 Ostatní rezervy	391 281	0	0	0	0
91 B.II. Dlouhodobé závazky (ř. 92 až 101)	2 208 345	1 888 226	1 467 683	1 164 723	644 363
92 1 Závazky z obchodních vztahů					
93 2 Závazky - ovládající a řídicí osoba					
94 3 Závazky - podstatný vliv					
95 4 Závazky ke společníkům, členům družstva, ...					
96 5 Dlouhodobé přijaté zálohy					
97 6 Vydané dluhopisy					
98 7 Dlouhodobé směnky k úhradě					
99 8 Dohadné účty pasivní					
100 9 Jiné dlouhodobé závazky		1 508 677	1 136 610	789 248	0
101 10 Odložený daňový závazek	2 208 345	379 549	379 549	375 475	644 363
102 B.III. Krátkodobé závazky (ř. 103 až 113)	18 456 185	19 441 312	16 799 829	16 971 494	20 802 452
103 1 Závazky z obchodního styku	14 602 588	7 461 932	7 961 375	5 618 274	8 014 559
104 2 Závazky- ovládající a řídicí osoba					
105 3 Závazky - podstatný vliv					
106 4 Závazky ke společníkům, členům družstva, ...	0	0	0	0	0
107 5 Závazky k zaměstnancům	738 151	128 244	0	0	6 183
108 6 Závazky ze soc. zabezpečenia zdravotního poj.	1 491 190	1 915 410	1 788 500	1 418 962	1 805 217
109 7 Stát - daňové závazky a dotace	1 370 831	1 703 119	1 700 085	1 873 533	1 112 521
110 8 Krátkodobé přijaté zálohy	6 753 121	7 737 701	4 977 809	5 301 353	6 087 439
111 9 Dluhopisy					
112 10 Dohadné účty pasivní		104 932	0	0	66 138
113 11 Jiné závazky	253 426	389 854	372 067	2 759 372	3 710 395
114 B.IV. Bankovní úvěry a výpomoci (ř. 115 až 117)	7 525 000	7 234 400	9 470 800	11 333 752	11 590 713
115 1 Bankovní úvěry dlouhodobé	5 425 000	3 990 800	2 145 000	6 252 752	5 298 812
116 2 Krátkodobé bankovní úvěry	2 100 000	3 243 600	6 325 800	5 081 000	6 291 901
117 3 Krátkodobé finanční výpomoci			1 000 000	0	0
118 C.I. Časové rozlišení (ř. 119 až 120)	279 024	473 826	549 095	624 832	719 345
119 1 Výdaje příštích období	279 024	473 826	549 095	624 832	531 345
120 2 Výnosy příštích období	0	0	0	0	188 000