

Institut pro testování a certifikaci, a. s.

Výroční zpráva 2011

Předseda představenstva: Ing. Jiří Heš

Schváleno rozhodnutím akcionáře dne 29. června 2012



**Svět kvality a bezpečnosti
Safety and Quality World**

Institut pro testování a certifikaci, a. s.

www.itczlin.cz





Obsah výroční zprávy

společnosti Institut pro testování a certifikaci, a. s.

Úvodní slovo generálního ředitele	4
Hlavní finanční ukazatele společnosti	9
Předmět činnosti společnosti	10
Kompetence společnosti	11
Přehled členství v asociacích	14
Organizační schéma společnosti	15
Personální obsazení funkcí společnosti	16
Politika jakosti společnosti	19
Rozvaha společnosti – komentář	21
Hospodářské výsledky společnosti - komentář	23
Významní klienti	26
Export společnosti - komentář	27
Zpráva auditorů	29
Organizační složka Institut pro testování a certifikaci, a.s.	30
Rozvaha společnosti v plném rozsahu	31



Vážení přátelé,

společnost Institut pro testování a certifikaci, a. s., v roce 2011 působí na českém trhu již dvacátý rok jako samostatný ekonomický subjekt. Za roky své existence firma dozrála a prostřednictvím uplatňování principů dlouhodobého partnerství jak s klienty, tak v různých profesních sdruženích se stala uznávaným a akceptovaným subjektem v oblastech ve kterých působí, teda zejména ve zkušebnictví, certifikaci, a dalších souvisejících oblastech.

Rok 2011 byl rokem náročným jak pro českou, tak i pro evropskou ekonomiku. Koncem roku vývoj české ekonomiky nepříjemně překvapil. Meziročně ekonomika sice vzrostla o 1,7 %, ale v posledních dvou čtvrtletích růst výrazně zpomalil na 1,2% ve 3. Q a na 0,5% ve 4. Q (odhad podle předběžných výsledků Českého statistického úřadu k 16. 2. 2012). Technicky, vzhledem ke klesání ekonomiky dvě po sobě následující období, se Česko ocitlo v recesi. Lze konstatovat, že ekonomická krize má podobu dvojitého V. Tahounem české ekonomiky zůstává především export a zpracovatelský průmysl. Bohužel ani ekonomické hodnocení ostatních členů eurozóny nevyznívá moc příznivěji. Podle analytiků by ale stav neměl být tak dramatický jako v letech 2008 a 2009 a očekávají oživení ve 2. pololetí roku 2012. Nezbývá než doufat, že se jejich odhad naplní. Sympatický je odhad kapitánů české ekonomiky, podle kterého více než polovina generálních ředitelů firem alespoň trochu věří, že jejich firmy dokážou v roce 2012 růst. Více než třetina věří, že budou nabírat lidi a další třetina alespoň zachová počet zaměstnanců. Jako prostředek k růstu vidí zejména realizaci inovací výrobků a služeb.

Směřování akciové společnosti Institut pro testování a certifikaci zůstalo v roce 2011 bez výraznějších změn a společnost rozvíjela i nadále své služby ve stejných oblastech jako v letech předchozích. V dílčích částech docházelo ke změnám, které se zaměřovaly na eliminaci nerentabilních oblastí a na hledání nových příležitostí. V této souvislosti ukončila společnost v roce 2011 činnosti ve dvou oblastech. Tou první je GLOBALGAP IFA - certifikace správné zemědělské praxe a to druhou úřední měření.

Mezi dlouhodobě stabilní aktivity firmy patří bezesporu oblast zkušebních a expertních služeb, které vznikají na půdě Akreditované zkušební laboratoře 1004 a 1004.3. Jejich záběr je velmi široký a zasahuje do mnoha tuzemských i zahraničních industriálních oblastí. Nicméně po téměř dvaceti letech od první akreditace zkušební laboratoře postupným vývojem vykryštalizovaly 3 základní sektory, které vytváří největší odbytiště laboratorních služeb ITC. Na prvním místě stojí lehký průmysl v čele s výrobky přicházejícími do styku s potravinami, elektrickými výrobky, hračkami, textilem, obuví a dalšími soft – produkty. Téměř srovnatelnou pozicí má automobilový průmysl, přesněji služby pro dodavatele komponent a materiálů pro automobilní průmysl a třetí příčku drží sektor stavebnictví.

Všechny tři zmíněné oblasti zaznamenaly meziroční růst, což je vždy základním motivačním prvkem pro další rozvoj. Na základě výše uvedených skutečností vize společnosti o rozšíření služeb v oblasti zkoušek stárnutí celých velkorozměrových automobilních kompletů zůstává v platnosti a věříme, že v roce 2012 dojde k naplnění cíle společnosti vybudovat technické zázemí, které uspokojí poptávku po testování funkčních interiérových celků motorových vozidel.



Významným faktorem, který se nepochybně podílel na ekonomickém růstu zkušebních laboratoří, byla změna legislativy v oblasti tzv. „food-contact“ plastových materiálů, která díky svému harmonizovanému charakteru vytváří prostor pro oslovování klientů v celém evropském prostoru. Díky spolupráci s řetězcem IKEA a dalšími významnými nadnárodními společnostmi buduje ITC pozici spolehlivého dodavatele vysoce sofistikovaného zkušebnického servisu. V této souvislosti se jako dobré strategické rozhodnutí se ukázalo v roce 2010 přestěhování detašované zkušebny do nových prostor v areálu firmy TESCO, a.s. Objem tržeb v roce 2011 zaznamenal oproti roku 2010 nárůst. Tento výsledek určitě svědčí i o úspěchu firmy Tescoma a není ovlivněn jenom přestěhováním, nicméně souběh těchto dvou skutečností je dobrým východiskem pro další oboustranně výhodnou spolupráci.

Z nových činností, kterým se společnost začala systematicky věnovat v roce 2011 nelze nezapomenout testování alternativních zdrojů vytápění (solární kolektory, fotovoltaické panely, akumulární nádrže, tepelná čerpadla apod.) a malých čistíren odpadních vod. V roce 2010 - 2011 byly zkušební metody akreditovány a v roce 2012 se předpokládá jejich plné vyřízení v podmínkách, které věrně simulují reálný provoz a užívání. Orientace na oblast technických zařízení staveb s environmentálními aspekty považujeme za perspektivní krok, kterým ITC reaguje na současné trendy rozvoje stavebnictví.

Rok 2011 lze považovat za úspěšný i z pohledu laboratoře zkoušení elektrotechnických výrobků, působící v areálu podniku MESIT v Uherském Hradišti. Meziroční nárůst tržeb v objemu 22% lze po loňském růstu o 7 % brát jako dlouhodobější pozitivní trend.

U činnosti kalibrační laboratoře a metrologických služeb došlo za roky 2010 a 2011 k prolomení stagnace. V roce 2010 byl zaznamenán růst tržeb o 12% a v roce 2011 tento trend pokračoval stejným tempem na úrovni 11%. Vzhledem k výraznému konkurenčnímu prostředí v této oblasti, majícímu zásadní vliv na snižování cen kalibračních služeb, lze tento výsledek označit za mimořádný.

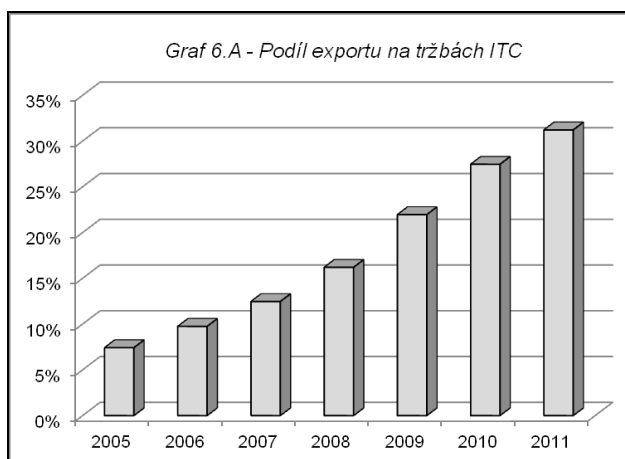
Služba certifikace systémů řízení již několik let stagnuje. Tento stav je bohužel výsledkem dlouhodobého trendu, který je dán postupným snižováním tržních příležitostí. Téměř všechny velké i malé firmy už mají management kvality certifikován podle některé z mnoha systémových norem a významný nárůst klientů z evropského teritoria tedy nelze očekávat. Jisté naděje jsou vkládány do tzv. „oborových standardů“ (např. EN 15593, ISO/TS 16949), které jdou ve svých požadavcích mnohem hlouběji do oborové problematiky, ovšem ve srovnání s normami typu ISO 9001, ISO 14001 apod. je jejich aplikovatelnost v praxi poněkud omezená. Když k tomu všemu přičteme existenci velké konkurence, navíc s rozdílnou úrovní kvality poskytované služby, jediným řešením do budoucna je nabízet službu v zemích třetího světa, kde se poptávka po certifikaci systémů řízení postupně zvyšuje v návaznosti na ekonomický růst těchto lokalit. Služby COSM č. 3002 se podílí přibližně 11 % na celkovém obrátu ITC a tato oblast je považována za stabilní součást portfolia společnosti. Nicméně v následujícím období bude nezbytné investovat nemalé úsilí do nalezení optimalizovaného modelu poskytování této služby, především s využitím nových tržních příležitostí.



V souladu s přijatou strategií a v zájmu poskytování služeb ITC zákazníkům ze zahraničních teritorií, ve kterých sílí zájem o certifikační služby, zejména v oblasti posuzování shody výrobků podle příslušných směrnic EU, ale i v oblasti systémů řízení jakosti a dobrovolné výrokové certifikace, pokračovalo systematické budování sítě zahraničních zastoupení ITC.

Ke konci roku 2011 sestávala tato síť z 20 zastoupení v 17 zemích v Evropě, Asii, Africe a Latinské Americe. Mimo to na Slovensku působí pobočka Bratislava jako organizační složka podniku zahraniční osoby. Správnost stanovené strategie a orientace na zahraniční trhy se potvrdila dalším nárůstem exportu služeb ve sledovaném období.

O správnosti rozhodnutí orientovat služby poskytované ITC i na zahraniční trhy svědčí objem tržeb, který přesáhl v roce 2011 55 mil. Kč a podíl exportu na celkových tržbách ITC se zvýšil na 32%. Zvyšování podílu zahraničních tržeb vykazuje trvale rostoucí tendenci, což dokumentuje následující graf.



Rizikovými faktory pro rozvoj zahraniční orientace jsou zejména kursové rizika a zvýšené nároky na administrativní agendu při uplatňování mezinárodních smluv. Tato rizika se společnost snaží v maximální míře eliminovat, při čem využívá, již dá se říct, dlouhodobé zkušenosti v této oblasti.

Ekonomicky dlouhodobě zajímavou službou, která se nemalou měrou podílí na prosperitě společnosti, je činnost osvědčování výherních hracích přístrojů a dalších technických zařízení pro provozování loterií. Služba je společností realizována na základě pověření Ministerstva financí České republiky k odbornému posuzování a osvědčování provozuschopnosti VHP a technických zařízení a systémů pro provozování loterií a jiných podobných her a jejich následné kontrole ve smyslu zákona č. 202/1990 Sb. Prodloužení pověření bylo na základě správního řízení vydáno dne 27. června 2011 pod č. j. 34/61430/2011. Pověření nabylo účinnosti dne 1. července 2011 a jeho platnost je stanovena do 30. června 2016.

Dosažené tržby v této oblasti se v roce 2011 podařilo udržet na stejné úrovni jako v roce 2010, což lze při zohlednění legislativní periodicity požadavků na tento typ výrobků považovat za výrazně pozitivní výsledek i vzhledem k novele loterijního zákona. Novela zákona vedla k



výraznému poklesu počtu vydaných povolení na provozování herních zařízení. Podle údajů z února 2012 bylo v souvislosti s novelizací zákona zrušeno od října 2011 18 tis. povolení ministerstva financí. K únoru 2012 bylo vydáno ministerstvem cca 70 tis. povolení K tomu je ještě potřeba připočítat cca 28 tis. automatů povolených obcemi (údaj k 1/2 roku 2011). Z těchto čísel vyplývá, že se stále jedná pro společnost o významnou obchodní příležitost. Stabilita této služby se bude i nadále odvíjet od dobré spolupráce se subdodavateli a zejména na korektních vztazích vůči dominantním firmám na trhu.

Ve službách poskytování informací a normalizační činnosti vyvíjela společnost i v roce 2011 rozsáhlou činnost, zejména v oblastech řešení normalizačních úkolů, SGP-STANDARD (Sdružení technické normalizace gumárenského a plastikařského průmyslu), řešení úkolů plánu technické normalizace, tvorby podkladů pro část webových stránek ÚNMZ apod. Tyto činnosti jsou pro společnost dlouhodobě z finančního hlediska ztrátové a tento stav dále negativně ovlivňuje tlak Ministerstva financí na snižování státních výdajů, který se nejvýrazněji projevil v podobě úsporných opatření ÚNMZ od druhé poloviny roku 2011. Společnost bude i přes popsanou situaci v této oblasti nadále aktivní, protože oblast je vnímána jako přínos pro udržování celkové kvalifikovanosti společnosti v oblastech její činnosti a částečně i jako marketingová činnost, která dává předpoklad ke generování zisků v dalších oblastech činnosti společnosti, respektive snižování ztráty za tuto oblast.

V roce 2011 společnost podala jednu žádost na čerpání prostředků ze strukturálních fondů Evropské unie. ITC je se svým oborem činnosti Technické zkoušky a analýzy (CZ NACE 71.2) silně hendikepováno, vzhledem k velkému úbytku výzev, ve kterých je tato činnost deklarována jako podporovaná. I přes tento nepříznivý trend ITC podalo v roce 2011 žádost o dotaci v rámci OPPI, programu PORADENSTVÍ na dotované poradenské služby. Projekt s názvem "Zvýšení efektivity a konkurenceschopnosti prostřednictvím využití analýzy vnitropodnikových procesů" je zaměřen na zefektivnění práce při tvorbě realizačních týmů se zohledněním potřebných kvalifikací a kompetencí zejména na mezinárodní úrovni se zohledněním časových posloupností vydávání jednotlivých požadavků v legislativě. Rozpočet projektu byl stanoven na 498 tis. Kč s předpokládanou mírou veřejné podpory 50%. Projekt svým charakterem reaguje na zvyšující se poptávku po službách ITC, a.s. ze zahraničních teritorií.

Jsem potěšen, že i letos mohu konstatovat: V roce 2011 dosáhla společnost nejvyšší roční tržby ve své historii samostatné existence ve výši 176,8 mil. Kč. Tento výsledek je zúročením snahy o důsledné uplatňování nastavených principů, jako jsou orientace na zákazníka a jeho potřeby, otevřené jednání se zákazníky, dodržení kvalitativních požadavků, maximální snaha o zkrácení dodacích lhůt, uplatňování individuálních platebních a technických podmínek řešení zakázek. Důsledné uplatňování těchto zdánlivě jednoduchých principů vytváří pro ITC na trhu konkurenční výhodu. Dosažené výsledky naši společnost těší, ale zároveň je vnímáme jako velký závazek vůči našim klientům a partnerům. Tento závazek je pro nás výraznou motivací pro další zkvalitňování našich služeb.

Rok 2011 lze z pohledu Institutu pro testování a certifikaci, a. s., hodnotit jako rok stability a růstu. ITC je vnímán jako moderní zkušební a certifikační firma, s dobrým jménem na trhu v ČR, ale také v evropském a globálním měřítku.



Výroční zpráva 2011



Do roku 2012 vstupuje společnost Institut pro testování a certifikaci, a. s., se vztyčenou hlavou. Pevně věřím, že ohrožení a problémy, které rok 2012 přinese, společnost úspěšně zvládne a dále upevní svou pozici. Moje důvěra pramení z deviz, které společnost má a za které já považuji zejména: tým kvalitních odborníků, dobré jméno společnosti, dobrou marketingovou pozici a spokojené klienty.

Děkuji všem klientům, partnerům, zaměstnancům a dalším spolupracovníkům za jejich přínos a těším se na další spolupráci.

RNDr. Radomír Čevelík
generální ředitel společnosti





Hlavní finanční ukazatele společnosti

		2009	2010	2011
Tržby celkem	tis. Kč	156 904	163 431	176 770
	z toho ČR	tis. Kč	122 572	119 027
	z toho exp	tis. Kč	34 333	44 404
Přidaná hodnota	tis. Kč	89 288	95 745	103 180
Osobní náklady	tis. Kč	73 662	81 410	86 930
Odpisy	tis. Kč	7 366	7 742	6 781
Výsledek hospodaření za účetní období	tis. Kč	3 745	1 237	3 996
Aktiva	tis. Kč	61 444	59 672	68 387
Cizí zdroje	tis. Kč	31 121	29 917	34 213
Vlastní kapitál	tis. Kč	29 624	28 858	26 897
Zaměstnanci	přepočtený stav	132,0	136,8	136,8
Poměrové ukazatele				
Tržby/Zaměstnanci	tis. Kč	1 189	1 195	1 292
Přidaná hodnota/Zaměstnanci	tis. Kč	676	700	754
Výsledek hospodaření/Vlastní kapitál	%	12,6%	4,3%	14,9%
Cizí zdroje/Aktiva	%	50,6%	50,1%	50,0%
Tržby/Vlastní kapitál	%	529,7%	566,3%	657,2%





Předmět činnosti společnosti

Institut pro testování a certifikaci, a. s., Zlín (dále jen ITC) je akciovou společností založenou dle obchodního zákoníku v roce 1993. Její historie začíná v sedmdesátých letech, kdy při tehdejším Výzkumném ústavu gumárenské a plastikářské technologie ve Zlíně vzniká v souvislosti s přijetím zákona 30/1968 Sb., o státním zkušebnictví, Státní zkušebna č. 224. Tato Státní zkušebna se v roce 1990 stala samostatnou státní hospodářskou organizací a v souvislosti s novelou obchodního práva v roce 1993 byla transformována na současnou právní formu. ITC je od roku 2000 nezávislou akciovou společností s jediným akcionářem – českou firmou ITC-SERVIS, spol. s r. o.

Předmět činnosti akciové společnosti ITC byl k datu 7. 12. 2011 definován následovně:

Předmět podnikání

- Osvědčování provozuschopnosti výherních hracích přístrojů a technických zařízení pro provozování sázkových her a výkon následné technické kontroly jejich provozování
- Měření znečišťujících a pachových látek, zpracování rozptylových studií
- Výroba, obchod a služby neuvedené v přílohách 1 až 3 živnostenského zákona

Předmět činnosti

- Činnosti autorizované (notifikované) osoby při posuzování shody výrobků podle zákona č. 22/1997 Sb. a pozdějších novel v rozsahu stanoveném autorizacemi Úřadu pro technickou normalizaci, metrologii a státní zkušebnictví
- Činnost zkušebních laboratoří
- Činnost kalibračních laboratoří
- Certifikace výrobků
- Certifikace systémů managementu
- Provádění inspekce
- Zkoušení složek životního a pracovního prostředí
- Odběry a vyšetření zdravotní nezávadnosti výrobků
- Úřední měření
- Činnosti střediska kalibrační služby
- Ověřování stanovených měřidel
- Posuzování stavebních dodavatelů
- Činnosti znaleckého ústavu



Kompetence společnosti

Technickou, organizační, personální a legislativní kompetenci k těmto činnostem opírá ITC o následující pověření, autorizace a akreditace (stav k 25. 11. 2011):

- **Autorizovaná osoba č. 224**

(viz https://ams.cmi.cz/index.php?menu=73&kategorie=3&id_sidlo=414&vyhledavani=0)

- NV č. 173/1997 Sb. (ve znění poslední novely NV č. 329/2002 Sb.), kterým se stanoví vybrané výrobky k posuzování shody
- NV č. 163/2002 Sb. (ve znění poslední novely NV č. 312/2005 Sb.), kterým se stanoví technické požadavky na vybrané stavební výrobky (směrnice 89/106/EEC)

- **Notifikovaná osoba č. 1023**

(viz

http://ec.europa.eu/enterprise/newapproach/nando/index.cfm?fuseaction=notifiedbody.notifiedbody&refe_cd=EPOS_46625)

- NV č. 336/2004 Sb., kterým se stanoví technické požadavky na zdravotnické prostředky (směrnice 93/42/EEC, 2003/12/EHS, 2003/32/EHS) ve znění pozdějších předpisů
- NV 453/2004 Sb., kterým se stanoví technické požadavky na diagnostické zdravotnické prostředky in vitro (směrnice 98/79/EC) ve znění pozdějších předpisů
- NV 154/2004 Sb., kterým se stanoví technické požadavky na aktivní implantabilní zdravotnické prostředky (směrnice 90/385/EEC) ve znění pozdějších předpisů
- NV č. 17/2003 Sb., kterým se stanoví technické požadavky na elektrická zařízení nízkého napětí (směrnice 2006/95/EC; ex- 73/23/EEC) ve znění pozdějších předpisů
- NV č. 616/2006 Sb., kterým se stanoví technické požadavky na výrobky z hlediska jejich elektromagnetické kompatibility (směrnice 2004/108/EC), ve znění pozdějších předpisů
- NV č. 86/2011 Sb., kterým se stanoví technické požadavky na hračky (směrnice 2009/48/EEC) ve znění pozdějších předpisů
- NV č. 21/2003 Sb., kterým se stanoví technické požadavky na ochranné pracovní prostředky (směrnice 89/686/EEC) ve znění pozdějších předpisů
- NV č. 190/2002 Sb. (ve znění poslední novely NV č. 128/2004 Sb.), kterým se stanoví technické požadavky na stavební výrobky označované CE (směrnice 89/106/EEC) ve znění pozdějších předpisů
- NV č. 26/2003 Sb. (ve znění poslední novely NV č. 621/2004 Sb.), kterým se stanoví technické požadavky na tlaková zařízení (směrnice 97/23/EC) ve znění pozdějších předpisů.



- **Akreditovaná zkušební laboratoř č. 1004**
- **Akreditovaná zkušební laboratoř č. 1004.3**
- **Akreditovaná kalibrační laboratoř č. 2222**
- **Akreditovaný certifikační orgán pro systémy managementu č. 3002** (akreditace pro normy ISO 9001:2008, ČSN EN ISO 9001:2009, ISO 13485:2003, ČSN EN ISO 13485:2003, ISO 14001:2004, ČSN EN ISO 14001:2005, EN 16001, BS OHSAS 18001:2007, ČSN OHSAS 18001:2008, HACCP, ISO 22000:2005, ČSN EN ISO 22000:2006)
- **Akreditovaný certifikační orgán pro výrobky č. 3020**
- **Akreditovaný certifikační orgán pro kvalifikaci v systému certifikovaných stavebních dodavatelů podle zákona č. 137/2006 Sb.**
- **Akreditovaný inspekční orgán č. 4035**
- **Provozovatel Sdružení technické normalizace gumárenského a plastikářského průmyslu (SGP - Standard)**
- **Centrum technické normalizace autorizované ČNI**
- **Rozhodnutím Ministerstva spravedlnosti č. j. 163/2005-ODS-ZN/2** ze dne 25. 07. 2005 je ITC zapsán do prvního oddílu seznamu ústavů kvalifikovaných pro znaleckou činnost v oboru elektronika s rozsahem oprávnění pro znalecké posudky vyžadované státními orgány a orgány samosprávy pro výherní hrací přístroje a technická zařízení pro provozování sázkových her a loterií po stránce hardware a software, pro znalecké posudky k ověřování funkčních a technických podmínek registračních pokladen včetně fiskální paměti
- **Rozhodnutím Ministerstva spravedlnosti č. j. 218/2004-ODS-ZN/16/2** ze dne 29. dubna 2005 je ITC zapsán do druhého oddílu seznamu ústavů kvalifikovaných pro znaleckou činnost v oborech: čistota ovzduší, doprava, ekonomika, energetika, chemie, kůže a kožešina, obaly, ochrana přírody, potravinářství, služby, sport, stavebnictví, strojírenství, technické obory různé, textilie, umělecká řemesla, vodní hospodářství, zdravotnictví, zemědělství
- **Osvědčení o odborné způsobilosti** k poskytování odborných vyjádření podle § 11 zákona o integrované prevenci
- **Pověření Ministerstva financí** k osvědčování provozuschopnosti výherních hracích přístrojů a k výkonu následné technické kontroly provozování VHP
- **Pověření Ministerstva financí** k odbornému posuzování a osvědčování provozuschopnosti technických zařízení a systémů pro provozování loterií a jiných podobných her a k výkonu následné technické kontroly těchto provozovaných zařízení a systémů
- **OPEL/GM** doporučení laboratoře pro zkoušení automobilových součástí
- **Oprávněné zkušební a certifikační místo OZCM/10/2001** k výkonu certifikace, zkušebnictví a dohledové činnosti v rámci udělování licence na užívání značky ČSN-TEST



- **Oprávnění Úřadu pro civilní letectví L-3-061/3** k ověřovacím zkouškám elektrických a elektronických letadlových částí a zařízení
- **Oprávnění Ministerstva obrany MAA 009** k posouzení a ověření vlastností výrobků vojenské letecké techniky s požadavky stanovenými technickými normami na bezpečnost letecké techniky
- **Autorizace Ministerstva zdravotnictví ČR č. Z0060101007** podle zákona 258/2000 Sb. k činnostem odběrů a vyšetřování zdravotní nezávadnosti výrobků přicházejících do přímého styku s pitnou, teplou a surovou vodou, zdravotní nezávadnosti výrobků pro děti do tří let a zdravotní nezávadnosti výrobků přicházejících do styku s potravinami a pokrmů
- **Správce značky „Bezpečné hračky“** registrované v programu Česká kvalita
- **Správce značky „ITC certifikovaná kvalita“**





Přehled členství v asociacích

ITC se aktivně zapojuje do technických činností v České republice, co dokazuje členství v mnoha profesních i společenských sdruženích a asociacích.

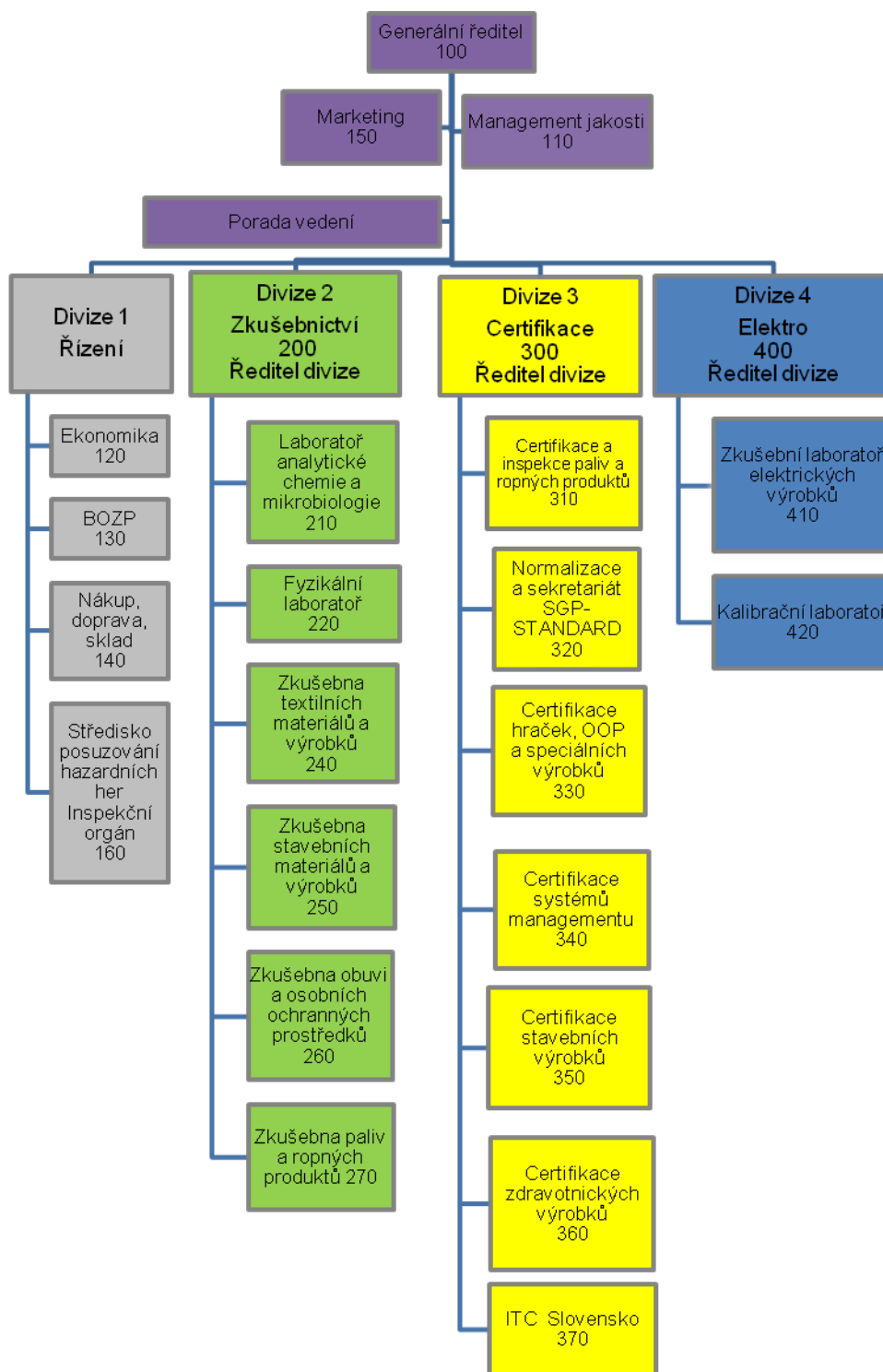
- AAAO - Asociace akreditovaných a autorizovaných organizací, Praha
- SZV - Svaz zkušeben pro výstavbu, Praha
- Sdružení českých zkušeben a laboratoří, Zlín
 - výše uvedená sdružení tvoří sdružení Eurolab-CZ, které je od 01. 05. 2004 plnoprávným členem EUROLABu (<http://www.eurolab.org>)
- ČSJ - Česká společnost pro jakost, Praha
- Sdružení pro hračku a hru, Praha
- Okresní hospodářská komora, Zlín
- CQS - Sdružení pro certifikaci systémů jakosti, Praha, člen mezinárodního sdružení IQNET
- ČOKA - Česká obuvnická a kožedělná asociace se sídlem ve Zlíně
- EURACHEM ČR, Řež u Prahy
- ATOK - Asociace textil, oděvy, kůže, Praha
- SCOV - sdružení certifikačních orgánů pro certifikaci výrobků, Dobrá
- SCJ – Sdružení pro cenu České republiky za jakost, Praha
- Sdružení pro výstavbu silnic, Praha
- Česká společnost průmyslové chemie, Gumárenská skupina Zlín
- České kalibrační sdružení, Brno
- SGP STANDARD – Sdružení technické normalizace gumárenského a plastikářského průmyslu
- Svaz průmyslu a dopravy ČR, Praha
- Svaz podnikatelů ve stavebnictví v ČR





Organizační schéma společnosti

Společnost vyvíjí své aktivity v divizní organizační struktuře – na obrázku je organizační schéma platné k 31. 12. 2011.





Personální obsazení funkcí společnosti

Jednotlivé činnosti a funkce ve společnosti ITC zastávají zkušení pracovníci. V orgánech společnosti jsou zastoupeny různé oblasti života občanské společnosti v České republice. Důraz je klade na zastoupení regionu a Zlínského kraje.

V roce 2011 nedošlo ke změně v zastoupení představenstva, ani dozorčí rady společnosti.

Představenstvo

Funkce	Obsazení	
Předseda představenstva	Ing. Jiří Heš	ředitel divize ITC
Místopředseda představenstva	RNDr. Radomír Čevelík	generální ředitel ITC
Člen představenstva	MgA. Pavlína Úlehla Senić	podnikatelka

Dozorčí rada

Funkce	Obsazení	
Předseda dozorčí rady	Mgr. Jiří Heš	soukromý podnikatel
Člen dozorčí rady	Ing. Petr Karlík	vedoucí střediska ITC, zástupce zaměstnanců společnosti
Člen dozorčí rady	Magdaléna Čevelíková	manažerka PAP-OIL, s.r.o.



V zájmu zajištění činností souvisejících s výkony certifikace výrobků a systémů managementu je v ITC zřízena Rada pro certifikaci a Komise pro zabezpečování nestrannosti, které měly v roce 2011 následující složení:

Rada pro certifikaci (RC)

Funkce	Obsazení	
Předseda Rady	Doc. Ing. Josef Špaček, CSc.	Universita T. Bati Zlín
Místopředsedkyně Rady	RNDr. Anna Christianová, CSc.	Centrum inovací a rozvoje (CIR), Praha
Člen rady pro certifikaci	Ing. Iva Matějková	Podnikatelka, Zlín – poradce RC pro oblast životního prostředí
Člen rady pro certifikaci	Zdeněk Krul	ČOI, Zlín, Inspektorát jihomoravský a zlínský se sídlem v Brně, pracoviště Zlín, oddělení technické kontroly
Člen rady pro certifikaci	Ladislav Koželuha	ČTK, Syndikát novinářů
Člen rady pro certifikaci	Ing. Petr Langer	Poradce RC pro stavební a projektové činnosti
Člen rady pro certifikaci	Ing. Václav Korvas	PSG, a. s., Otrokovice
Člen rady pro certifikaci	Ing. Milan Sahaj	Důchodce – poradce RC pro oblast životního prostředí
Člen rady pro certifikaci	MUDr. Milena Dostálková	Praktická lékařka, Zlín
Člen rady pro certifikaci	Ing. Milan Báša	OSVČ, poradce RC pro výrobní sféru (plastikářský průmysl)
Člen rady pro certifikaci	Bc. Aleš Gavalec	certifikovaný specialista v oblasti BOZP, Zlín
Člen rady pro certifikaci	Ing. Jaroslav Rapant	ITC
Člen rady pro certifikaci Tajemník rady	Ing. Milan Kovář	ITC

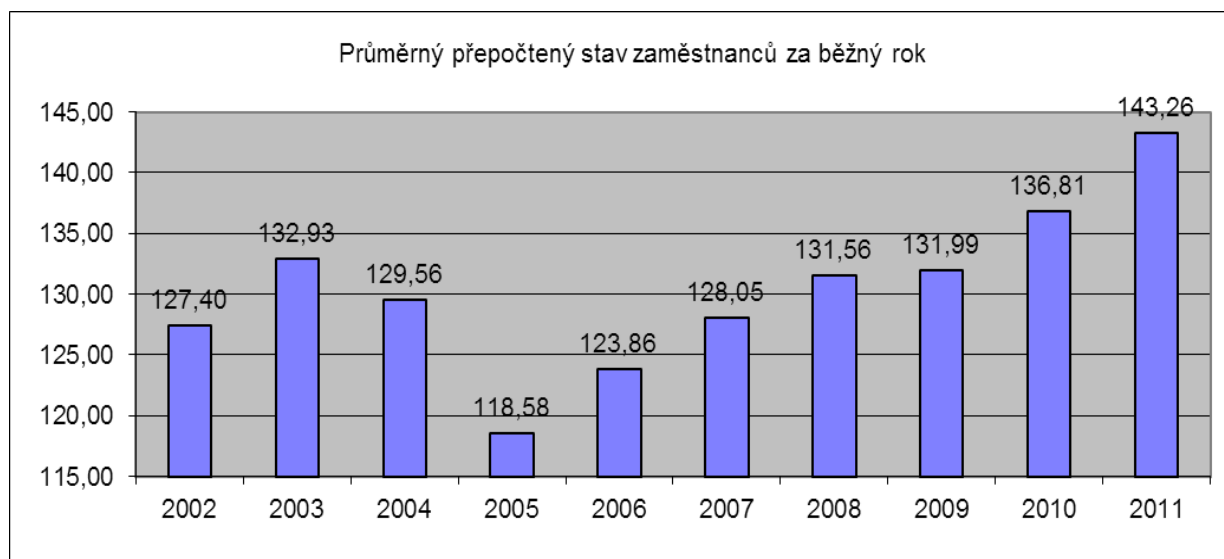




Komise pro zabezpečování nestrannosti

Funkce	Obsazení	
Člen komise	Doc. Ing. Josef Špaček, CSc.	Universita T. Bati Zlín, zástupce nevýrobní sféry
Člen komise	RNDr. Vlastislav Trnka	GESOS, s.r.o. – zástupce výrobní sféry
Člen komise	Ing. Jaroslav Rapant	ITC

K datu 30. 04. 2012 společnost zaměstnávala 147,46 (přečtený stav) pracovníků, průměrná měsíční hrubá mzda na zaměstnance za rok 2011 (včetně příplatků) dosáhla 35.370,- Kč.





Politika jakosti společnosti

Politika kvality ITC přijata představenstvem společnosti s plaností od 1. 1. 2010 zůstává v platnosti beze změny a zaměřuje se na tyto oblasti rozvoje firmy:

Základním principem činnosti společnosti je tvorba duchovních a materiálních hodnot cestou trvalého uspokojování potřeb zákazníků a zájemců o produkty společnosti vysoce odbornými, rychlými, dokonalými a komplexními výkony. Uspokojení potřeb a očekávání zákazníka musí být hnacím motorem rozvoje společnosti.

Zárukou kvality a spolehlivosti všech zajišťovaných produktů je tým spokojených, kvalifikovaných a motivovaných pracovníků.

Orientace na zákazníka:

- Spokojenost zákazníka je prioritou společnosti.
- Při poskytování produktů je vždy uplatňován nediskriminační přístup.
- Požadavky zákazníka na kvalitu poskytovaného produktu, dodržení smluvních podmínek, povinností a závazků vůči zákazníkovi musí být naplněny. Dodržení dohodnutých termínů je součástí základních principů činnosti společnosti.
- Každý pracovník by měl vědět, co zákazník žádá, případně mohl žádat, co zákazník potřebuje, případně mohl by potřebovat, co ještě můžeme zákazníkovi nabídnout a co pro to může udělat organizační útvar, ve kterém je pracovník zařazen.
- Každý pracovník má povinnost hledat způsoby, jak trvale zlepšovat činnosti a postupy společnosti směřující k zachování nebo k rozšíření stávajících kompetencí, zajišťujících vedle potřebné kvality a profesionální úrovně nabízených produktů také jejich komplexnost.
- Každý pracovník musí pro zákazníka udělat vše, co je v jeho silách.
- Každá dodávka produktu by měla v místě určení vytvořit doporučení pro další obchod.

Orientace na pracovníky:

- Vedoucí pracovníci a společnost jako celek vytvářejí podmínky pro stabilizaci kolektivu odborně způsobilých a motivovaných pracovníků usilujících o neustálé zvyšování odborné úrovně a komplexnosti nabízených produktů.
- Vnitřní spolupráci pracovníků vytváříme navenek synergický efekt znásobující pověst společnosti jako homogenního seskupení špičkových profesionálů, kteří vědí, co zákazník potřebuje, chce nebo může chtít, a také vědí, co za svoji práci spravedlivě požadovat.
- Společnost vyžaduje od svých pracovníků aktivitu, loajalitu a osobní příspěvky k dalšímu rozvoji společnosti, včetně zájmu o zvyšování profesní kvalifikace.
- V pracovních právních vztazích společnost aplikuje základní principy Corporate social responsibility (Společenská odpovědnost firem).

Orientace na procesy a procesní řízení:

- Společnost vytváří dostatečné vlastní zdroje jako nezbytnou podmínku svého budoucího rozvoje.
- Nedílnou součástí firemní kultury je vyhledávání cest vedoucích k vysoké rentabilitě, ke zlepšení efektivity systému managementu a k neustálému zlepšování kvality produktů a všech aktivit. Tomu je podřízena organizace i způsob práce.
- Zásady systému managementu jsou pro společnost prostředkem k naplnění očekávání zainteresovaných stran (pracovníků, akcionářů, zákazníků, orgánů veřejné správy a široké veřejnosti).



Orientace na dodavatele:

- Se svými dodavateli společnost spolupracuje na principu dlouhodobého partnerství, jež přináší užitek všem zainteresovaným stranám.
- Od dodavatelů společnost vyžaduje vysokou kvalitu dodávaných produktů.

Orientace na životní prostředí:

- Společnost dbá na zodpovědné chování se k životnímu prostředí a na efektivní využívání energií.
- Společnost vyžaduje od všech svých pracovníků zodpovědné chování k životnímu prostředí.
- Společnost se zavazuje k efektivnímu využívání energií všech druhů.
- Při realizaci služeb společnosti je dbáno na to, aby nedocházelo k plýtvání všemi druhy zdrojů, materiálů a energií.



Rozvaha společnosti – komentář

Celková bilanční suma aktiv a pasiv dosáhla k 31. 12. 2011 68,37 mil. Kč. Na straně aktiv došlo k růstu **stálých aktiv o 4,7 mil. Kč**. Růst je dán zejména investicí – nákupem pozemků o výměře 20607 m² pro výstavbu sídla společnosti v katastrální území Zlín-Přiluky v pořizovací hodnotě 6,2 mil. Kč a technickým zhodnocením budovy společnosti ve Zlíně-Loukách ve výši 0,3 mil. Kč. Zůstatková hodnota samostatných movitých věcí a jejich souborů klesla meziročně o 1,2 mil. Kč, což je způsobeno opatrnou investicí politikou vedení společnosti.

V roce 2011 měla společnost uzavřeny smlouvy o finančním pronájmu s následnou koupí najaté věci na nájem motorových vozidel a technologických zařízení. Splátky nájemného za dobu předpokládaného pronájmu činí k rozvahovému dni částku 12.399.845,- Kč, z toho do 31. 12. 2011 bylo uhrazeno 7.530.654,- Kč, pro rok 2012 a v dalších obdobích jsou očekávány splátky ve výši 4.869.191,- Kč.

Oběžná aktiva vzrostla přibližně o 4,5 mil Kč při poklesu zásob (zejména nedokončená výroba) o cca 0,4 mil Kč a růstu pohledávek o cca 0,8 mil. Kč a růstu krátkodobých pohledávek o 2,1 mil. Kč a zejména finančního majetku společnosti o 3,2 mil. Kč oproti 31. 12. 2010. Celková výše krátkodobých pohledávek k datu 31. 12. 2011 a jejich časovou strukturu uvádí tabulka níže. *(Poznámka: Tabulka uvádí pohledávky bez vytvořených zákonných opravných položek.)*

	Kč	%
CELKEM	19 411 560,75	100,0%
Do lhuty celkem	10 546 770,76	54,3%
Po lhute celkem	8 864 789,99	45,7%
z toho dle dnu po splatnosti		
1 - 30	6 186 327,25	31,9%
31 - 60	866 896,62	4,5%
61 - 90	420 634,85	2,2%
91 - 120	319 112,90	1,6%
121 - 180	224 999,67	1,2%
181 - 365	167 924,19	0,9%
366 a více	678 894,51	3,5%

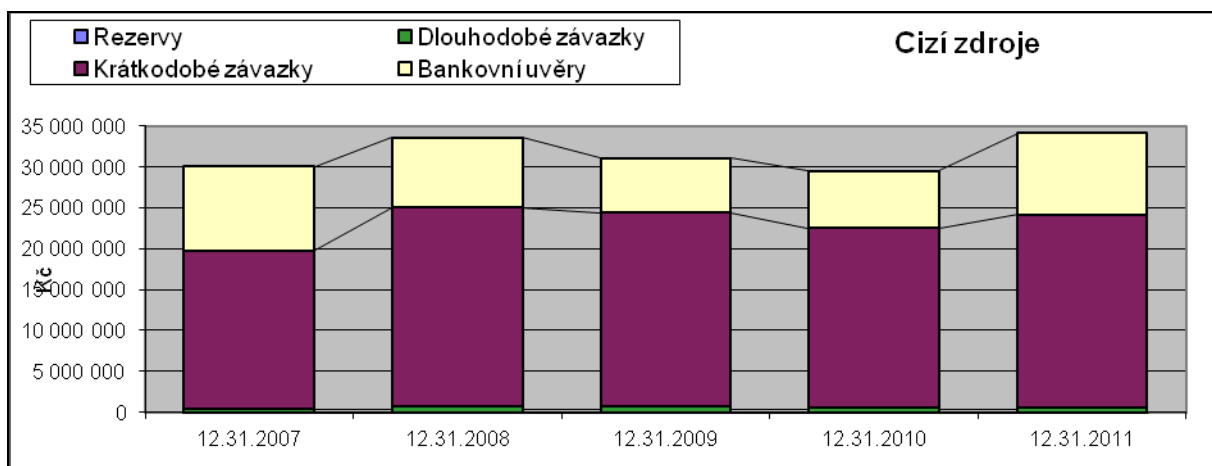
Vlastní kapitál společnosti vzrostl meziročně o 3,2 mil. Kč zejména vlivem podstatně vyššího hospodářského výsledku v roce 2011 oproti roku 2010.

Cizí zdroje vzrostly o 4,6 mil. Kč, zejména díky růstu krátkodobých závazků o 1,7 mil. Kč a čerpání úvěru pro krytí investice do nového pozemku společnosti (celková výše 4 mil. Kč, nesplacený zůstatek k 31.12.2011 2,9 mil. Kč).

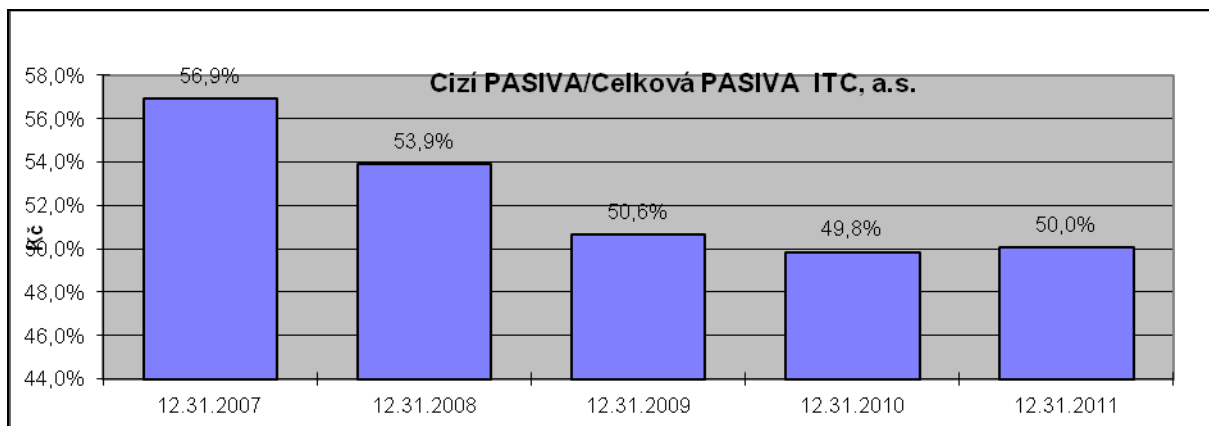


	31.12.2007	31.12.2008	31.12.2009	31.12.2010	31.12.2011
Kč					
AKTIVA CELKEM	52 916 155	62 404 536	61 443 580	59 325 511	68 368 997
Pohledávky za upsaný vlastní kapitál	0	0	0	0	0
Dlouhodobý majetek (budovy, stroje)	26 359 422	27 015 762	26 764 683	22 217 693	26 896 732
Oběžná aktiva (peníze, pohledávky)	23 614 202	31 973 642	31 790 383	34 025 409	38 571 870
Časové rozlišení	2 942 531	3 415 132	2 888 514	3 082 410	2 900 395
PASIVA CELKEM	52 916 155	62 404 536	61 443 580	59 325 511	68 368 997
Vlastní kapitál (základní kapitál, fondy)	22 398 307	28 191 808	29 624 078	28 858 015	32 031 308
Cizí zdroje (závazky, přijaté zálohy, úvěry)	30 106 645	33 625 658	31 120 607	29 570 089	34 212 546
Časové rozlišení	411 203	587 071	698 895	897 408	2 125 143

Protože cizí zdroje tvoří stále významnou část pasiv společnosti, je pro srovnání v grafu níže uveden jejich vývoj.



Z grafu vyplývá zejména, že cizí zdroje jsou tvořeny krátkodobými závazky z obchodních vztahů (faktury, leasing, přijaté zálohy na řešení zakázek), bankovními úvěry (růst oproti 31. 12. 2010 – viz komentář v předchozím odstavci). Celková výše bankovních úvěrů k datu 31. 12. 2011 je 9,97 mil. Kč.



Výše uvedený graf demonstruje dlouhodobý pokles poměrového ukazatele (cizí vs. celková pasiva), což je důkazem schopnosti společnosti vyrovnat se i problematickým obdobím ekonomické krize a dostát všem svým finančním závazkům, s minimálním nárůstem k 31. 12. 2011 – čerpání úvěrů pozemek.

Hospodářské výsledky společnosti - komentář

Hospodářský výsledek společnosti za rok 2011 činí 3,997 mil. Kč po zdanění. Tento výsledek je nominálně druhým nejlepším v historii společnosti, což potvrdilo předpoklad, že se naše společnost umí vyrovnat i s nepříznivým vývojem ve společnosti a ekonomice.

Výkaz zisku a ztrát [Kč]	2007	2008	2009	2010	2011
I. Tržby za prodej zboží	28 499	31 790	3 400	4 998	0
A. Náklady vynaložené na prodané zboží	-28 629	-27 220	-1	0	0
II. Výkony	131 841 481	154 844 297	158 067 097	163 705 640	176 952 090
B. Výkonová spotřeba	-49 951 046	-64 859 669	-68 782 057	-67 965 550	-73 771 708
Přidaná hodnota	81 890 305	89 989 198	89 288 439	95 745 088	103 180 383
C. Osobní náklady	-68 954 630	-73 221 928	-73 661 762	-81 409 992	-86 930 452
D. Daně a poplatky	-210 794	-97 495	-95 454	-162 326	-122 813
E. Odpisy dl. nehmot. a hmot. majetku	-7 178 292	-6 011 181	-6 703 052	-7 741 648	-6 781 196
VI. Ostatní provozní výnosy	2 031 831	2 028 110	615 325	373 624	807 858
I. Ostatní provozní náklady	-3 558 509	-3 360 860	-3 403 301	-3 607 506	-3 859 141
Hospodářský výsledek z finančních operací	-1 372 955	-624 081	-1 303 484	-1 671 880	-1 212 202
R. Dan z příjmu za běžnou činnost	-818 106	-1 928 958	-998 788	-484 837	-1 192 302
Mimořádný výsledek hospodaření	30 330	81 781	5 618	118 653	0
Hospodářský výsledek za účetní období	2 273 130	7 194 321	3 745 469	1 237 308	3 996 232

Z výše uvedené tabulky jsou evidentní tyto skutečnosti:

- Došlo k meziročnímu růstu výkonů o 8,1 %
- Došlo k růstu výrobní spotřeby o 8,5 %, hlavní položku zde tvoří externí kooperace na řešení problematiky posuzování výherních hracích přístrojů a subdodávky kooperujícího partnera v Polsku



Výroční zpráva 2011



- Přidaná hodnota společnosti vzrostla o 7,8 % oproti roku 2010 a přesáhla stamilionovou hranici (103,2 mil. Kč)
- Významnou položkou nákladů jsou osobní náklady, jejich suma meziročně vzrostla o 6,8 %. Růst je dán zvýšením průměrného počtu zaměstnanců (o 4,7 % v přepočtených stavech) a způsobem odměňování zaměstnanců – výplata osobního hodnocení až 20% při splnění stanovených podmínek. Průměrná tarifní mzda meziročně (2010/2011) vzrostla o 2,1 %, průměrná vyplacená mzda (včetně příplatků, odměna a osobního ohodnocení) vzrostla o 1,4%. Podíl příplatků, odměn a osobního ohodnocení (variabilní složky mzdy) na tarifní mzdě činil za rok 2011 30 %.
- Produktivita práce (vyjádřená jako Kč tržeb/ Kč mezd) poklesla (meziroční pokles o 1,1 %) na hodnotu 2,74 při průměrných ročních tržbách na pracovníka 1 135 tis. Kč (růst oproti roku 2010 o 2,3 %).



Další tabulka uvádí distribuci tržeb společnosti z pohledu typu zakázky, přičemž z ní vyplývají některé trendy

- V roce 2011 došlo k dalšímu růstu tržeb v oblasti činností posuzování shody (AO) o 5,8 %. Tento růst v oblasti posuzování shody je dán zejména tržbami do zahraničí s navazujícím růstem dozorů pro tuto oblast o 24,5 %.

Fakturace (celý rok)	2007	2008	2009	2010	2011	10 / 11
Granty, Vývoj, CQS	955 929	1 333 450	1 011 837	1 143 654	1 329 019	16,2%
VHP + AO modul A	20 615 326	35 358 588	32 453 908	27 326 021	25 973 152	-5,0%
Výkony AO (SZ) 224 v regulované oblasti	20 129 602	23 804 931	24 332 950	25 373 876	26 836 623	5,8%
Dozory AO 224	6 194 083	7 089 649	9 743 688	13 836 436	17 220 603	24,5%
Certifikace výrobků CO V 3020 + ITC (+dozory)	4 105 176	3 919 058	4 867 953	5 562 356	7 723 538	38,9%
Dozory CO V + ITC	340 720	678 670	626 246	543 942	420 703	-22,7%
Certifikace systémů	7 214 109	9 870 855	10 507 003	7 765 407	9 300 614	19,8%
Dozory pro certifikaci systémů	7 075 750	6 808 584	5 962 271	7 378 029	6 021 193	-18,4%
Výkony v akreditované laboratoři	57 495 283	57 018 759	56 119 782	60 012 610	65 940 489	9,9%
Informace, SGP, normalizace	2 119 714	2 333 218	2 567 195	2 276 247	2 040 624	-10,4%
Metrologie	4 768 742	5 177 379	5 084 898	5 709 467	7 124 724	24,8%
Posuzování, vzdělávání	1 229 533	378 288	333 952	413 086	330 527	-20,0%
Ekologické služby	485 675	583 890	465 192	479 329	366 200	-23,6%
Technická inspekce	190 400	266 668	3 351 893	6 546 652	6 889 710	5,2%
Ostatní	-474 625	-699 495	-512 444	-996 412	-725 738	-27,2%

- Činnosti akreditované laboratoře (technologická podpora klientů, analýzy konkurenčních produktů, automobilní průmysl apod.) vzrostly téměř o 10 % po jisté stagnaci či dokonce



poklesu od roku 2007. Tato činnost (zkušebnictví) v portfoliu firmy nezastupitelná a přímé tržby z této oblasti dosahují 40 % všech výkonů společnosti a nepřímo jsou na ni navázány téměř všechny další kompetence a pověření.

- ☛ Pokles tržeb v oblasti vzdělávacích činností v období 2010/2011 byla očekávána, zejména v souvislosti s novými požadavky na nezávislost a nepodjatost akreditovaných notifikovaných subjektů a tato činnost nemá vliv na činnost společnosti jako celku a je chápána vedením společnosti jako doplňková.
- ☛ Metrologické výkony akreditované kalibrační laboratoře divize 4 v roce 2010 vzrostly o 24,8 %. To souvisí zejména s ukončením investičního projektu na posílení metrologických výkonů v oblasti velmi vysokých frekvencí a akvizicí nové metrologické laboratoře v Brně.
- ☛ V oblasti certifikace systémů řízení (QSM, EMS a dalších) došlo k mírnému celkovému růstu tržeb oproti roku 2010, zejména při růstu primárních certifikací o 20 %. Služby oblasti certifikace systémů řízení jsou pod velkým konkurenčním tlakem, ke kterému dále přispívá odeznívající ekonomická krize. Rozvoj nových služeb v této oblasti je nadměru žádoucí s ohledem na zvolna se vyčerpávající potenciál certifikací dle ISO 9001:2008.
- ☛ Tržby v oblasti služeb pro výherní hrací přístroje (VHP) v roce 2011 dosáhly podílu 19 % na celkových tržbách společnosti a společnost má na trhu těchto služeb v ČR dominující postavení. V roce 2011 obhájila naše společnost své kompetence v této oblasti před MF ČR, další změnou, která tuto oblast může významně ovlivnit připravované legislativní změny v „zákonu o hazardu“.



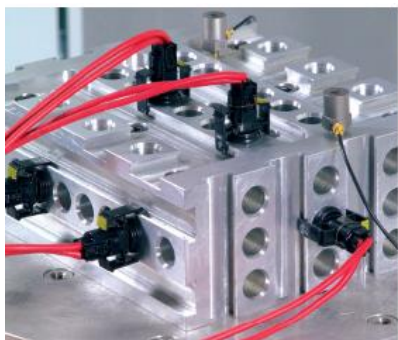


Významní klienti

V tabulce je uveden přehled nejvýznamnějších klientů společnosti z pohledu výše tržeb v roce 2011:

ITC ASIA Co. Ltd.	Soul, Korea	Posuzování shody CE, certifikace QMS
Intacto Games a.s.	Brno	Posuzování VHP
TESCOMA s.r.o.	Zlín	Zkoušení, potřeby pro domácnost
SYNOT TIP, a.s.	Uherské Hradiště	Posuzování VHP
LEGO System A/S	Billund, Dánsko	Zkoušení, hračky, posuzování shody CE
Synot W, a.s.	Uherské Hradiště	Posuzování VHP
ZENITH QUALITY ASSESSORS Pvt.Ltd.	Pune, Indie	Posuzování shody CE, certifikace QMS
C.S.G. SOFTWARE GROUP LIMITED	Brno	Posuzování VHP
Tesco Stores ČR, a.s.	Praha	Zkoušení, potřeby pro domácnost
ENDL + K a.s.	Olomouc	Posuzování VHP
Magna Exteriors & Interiors (Bohemia) s.r.o.	Liberec	Zkoušení, automobilní průmysl
Balton Sp. z o.o.	Varšava, Polsko	Posuzování shody CE, zdravotnické prostředky
Continental Automotive Systems Czech	Frenštát pod Radhoštěm	Zkoušení, automobilní průmysl
ofi - Technologie und Innovation GmbH	Vídeň, Rakousko	Zkoušení, plastové výrobky
GAPA GROUP a.s.	Vamberk	Posuzování VHP
HI-POWER Assessoria Técnica Ltda	Rio de Janeiro, Brazílie	Posuzování shody CE, certifikace QMS
Forbes Game, a.s.	Praha	Posuzování VHP

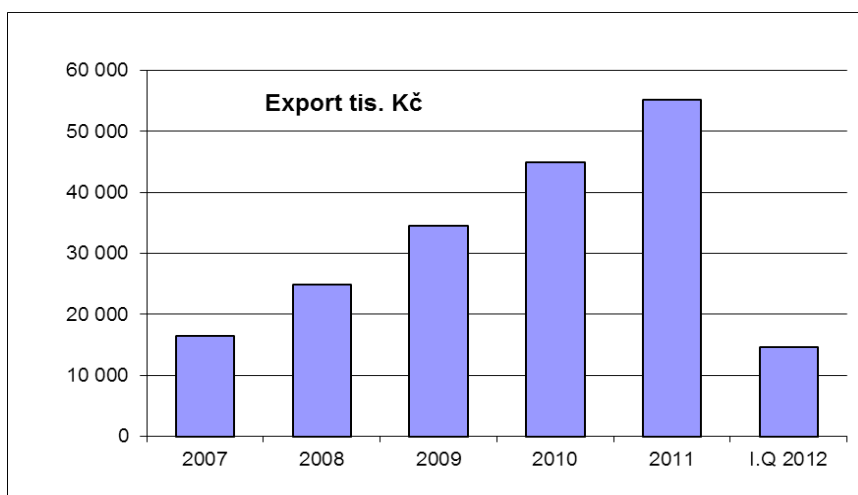
Průměrná cena fakturované zakázky v roce 2011 činila 18.156,-Kč – celkem 9732 zakázek (v roce 2010 byla průměrná cena zakázky 18.159,- Kč při 9000 zakázkách).





Export společnosti - komentář

Grafy níže uvádějí procentuelní zastoupení exportu na celkových tržbách společnosti za dané období a celkovou výši exportu.





Hlavní exportní destinace společnosti (Kč) :

Country	2007	2008	2009	2010	2011	I.Q 2012
Poland	3 615 109	7 298 574	10 052 341	11 292 288	15 172 868	2 843 131
Korea	2 147 967	2 850 457	4 211 920	6 344 002	6 165 853	2 113 109
SR	3 732 794	3 812 053	3 561 802	4 911 563	4 964 597	1 376 350
Germany	1 942 356	2 735 067	2 614 732	2 288 783	2 164 818	865 891
India	1 200 653	1 469 675	1 873 637	2 269 769	3 566 737	832 845
Turkey	1 447 085	1 749 401	1 983 486	2 863 463	2 119 711	479 928
Denmark		168 206	210 365	1 756 671	3 537 050	1 268 223
Austria	304 023	556 818	890 932	2 098 867	2 718 243	221 185
Russia	292 505	246 977	582 456	1 381 128	1 552 388	197 402
China	7 675	520 773	807 517	1 023 019	1 014 205	566 885
Italy	310 562	184 227	881 768	602 512	1 491 527	295 324
Sweden	165 767	172 951	284 894	508 755	1 673 233	569 524
Netherlands	333 981	871 252	790 199	543 304	416 949	168 307
United Kingdom	188 804	226 628	247 575	783 273	948 428	100 597
Hungary	80 947	318 233	1 067 277	465 403	274 879	249 742
Brazil		18 803	90 323	775 374	1 206 322	297 774
Others	737 775	1 753 736	4 392 936	5 745 415	7 370 193	2 434 152





Zpráva auditorů

ZPRÁVA NEZÁVISLÉHO AUDITORA

Auditorská zpráva pro společníka a vedení účetní jednotky

Institut pro testování a certifikaci, a.s.

Zlín, tř. T. Bati 299, 764 21, IČ 479 10 381

Identifikace auditované účetní závěrky

Provedli jsme audit přiložené účetní závěrky k 31.12.2011 obchodní společnosti identifikované v přiložené účetní závěrce, která se skládá z rozvahy k 31.12.2011, výkazu zisku a ztráty za rok končící 31.12.2011 a přílohy této účetní závěrky obsahující popis použitých podstatných účetních metod a další vysvětlující informace. Převažujícím předmětem činnosti obchodní společnosti je provádění certifikace systému jakosti, EMS a výrobků.

Odpovědnost statutárního orgánu účetní jednotky za účetní závěrku

Statutární orgán účetní jednotky je odpovědný za sestavení účetní závěrky, která podává věrný a poctivý obraz v souladu s českými účetními předpisy, a za takový vnitřní kontrolní systém, který považuje za nezbytný pro sestavení účetní závěrky tak, aby neobsahovala významné (materiální) nesprávnosti způsobené podvodem nebo chybou.

Odpovědnost auditora

Naši odpovědnost je vyjádřit na základě našeho auditu výrok k této účetní závěrce. Audit jsme provedli v souladu se zákonem o auditorech, mezinárodními auditorskými standardy a souvisejícími aplikačními doložkami Komory auditorů České republiky. V souladu s těmito předpisy jsme povinni dodržovat etické požadavky a naplánovat a provést audit tak, abychom získali přiměřenou jistotu, že účetní závěrka neobsahuje významné (materiální) nesprávnosti.

Audit zahrnuje provedení auditorských postupů k získání důkazních informací o částkách a údajích zveřejněných v účetní závěrce. Výběr postupů závisí na úsudku auditora, zahrnujícím i vyhodnocení rizik významné (materiální) nesprávnosti údajů uvedených v účetní závěrce způsobené podvodem nebo chybou. Při vyhodnocování těchto rizik auditor posoudí vnitřní kontrolní systém relevantní pro sestavení účetní závěrky podávající věrný a poctivý obraz. Cílem tohoto posouzení je navrhnout vhodné auditorské postupy, nikoli vyjádřit se k účinnosti vnitřního kontrolního systému účetní jednotky. Audit též zahrnuje posouzení vhodnosti použitých účetních metod, přiměřenosti účetních odhadů provedených vedením i posouzení celkové prezentace účetní závěrky.

Jsmo přesvědčeni, že důkazní informace, které jsme získali, poskytují dostatečný a vhodný základ pro vyjádření našeho výroku.

Výrok auditora k účetní závěrce

Podle našeho názoru účetní závěrka ve všech významných ohledech podává věrný a poctivý obraz aktiv, pasiv a finanční pozice obchodní společnosti Institut pro testování a certifikaci, a.s. k 31.12.2011 a nákladů, výnosů a výsledku hospodaření za rok 2011 v souladu s českými účetními předpisy.

Ověřili jsme soulad informací o auditované společnosti za uplynulé období, uvedených ve výroční zprávě, s ověřovanou účetní závěrkou. Podle našeho názoru jsou tyto informace ve všech významných ohledech v souladu s touto účetní závěrkou, z níž byly převzaty.

Za úplnost a správnost zprávy o vztazích mezi propojenými osobami odpovídá statutární orgán společnosti. Ověřili jsme věcnou správnost údajů uvedených v této zprávě a nezjistili jsme významné nesprávnosti.

Datum vydání zprávy

Ve Zlíně dne 12. června 2012

Alois BERKA s. r. o.

auditorská a daňová kancelář

tř. T. Bati 640, 760 01 ZLÍN

DIČ: CZ60701331

odpovědný auditor ing. Berka Alois

osvědčení KA ČR č. 0249

auditorská firma: Alois Berka s.r.o.

osvědčení KA ČR č. 108

za auditovanou účetní jednotku

Příloha: auditovaná rozvaha
auditovaný výkaz zisku a ztráty
auditovaná příloha k účetní závěrce





Organizační složka Institut pro testování a certifikaci, a. s. výpis z OR SR

Obchodné meno organizačnej zložky:	Institut pro testování a certifikaci, a.s., organizačná zložka podniku zahraničnej osoby	(od: 30. 01. 2007)
Sídlo organizačnej zložky:	Mlynské Nivy 54 Bratislava 821 05	(od: 30. 01. 2007)
IČO:	36 731 307	(od: 30. 01. 2007)
Deň zápisu:	30. 01. 2007	(od: 30. 01. 2007)
Právna forma:	Podnik zahraničnej osoby (organizačná zložka podniku zahraničnej osoby)	(od: 30. 01. 2007)
Predmet činnosti:	podnikateľské poradenstvo v rozsahu voľnej živnosti	(od: 30. 01. 2007)
	prenájom nehnuteľností spojený s poskytovaním doplnkových služieb a obstarávacími službami spojenými s prenájomom v rozsahu voľnej živnosti	(od: 30. 01. 2007)
	kúpa tovaru na účely jeho predaja konečnému spotrebiteľovi (maloobchod)	(od: 30. 01. 2007)
	kúpa tovaru na účely jeho predaja iným prevádzkovateľom živnosti (veľkoobchod)	(od: 30. 01. 2007)
	prenájom hnutelých vecí v rozsahu voľnej živnosti	(od: 30. 01. 2007)
	automatizované spracovanie dát	(od: 30. 01. 2007)
	správa počítačových sietí	(od: 30. 01. 2007)
	činnosti súvisiace s notifikovanou osobou č. 1023 Európskej únie	(od: 31. 05. 2007)
	posudzovanie a certifikácia systémov manažerstva	(od: 31. 05. 2007)
	činnosť skúšobných laboratórií v rozsahu voľnej živnosti	(od: 31. 05. 2007)
	certifikácia výrobkov v rozsahu voľnej živnosti	(od: 31. 05. 2007)
	nestranná kontrola zistenia stavu určitej veci, alebo overenie výsledku určitej činnosti a vydanie kontrolného osvedčenia	(od: 31. 05. 2007)
	Vedúci organizačnej zložky:	Ing. <u>Jiří Heš</u> Louňovice 231 Mukařov 251 62 Česká republika
Konanie menom spoločnosti:	Vo veciach organizačnej zložky zastupuje a za ňu podpisuje vedúci organizačnej zložky samostatne a to tak, že k napísanému alebo vytlačenému obchodnému menu organizačnej zložky pripojí svoj vlastnoručný podpis.	(od: 30. 01. 2007)
Zriaďovateľ:	Institut pro testování a certifikaci, a.s. IČO: 47 910 381 Tř. T. Bati 299 Zlín 764 21	(od: 30. 01. 2007)
Iné ďalšie právne skutočnosti:	Organizačná zložka podniku zahraničnej osoby bola zriadená na základe rozhodnutia zriaďovateľa zo dňa 21. 12. 2006 podľa §§ 21 a nasl. Obchodného zákonníka č. 513/1991 Zb. v znení neskorších predpisov.	(od: 30. 01. 2007)
	Rozhodnutie zriaďovateľa zo dňa 29.3.2007.	



Rozvaha společnosti v plném rozsahu

	Kč	2007	2008	2009	2010	2011
1	0 AKTIVA CELKEM (ř. 02+03+31+ 63)=ř. 67	52 916 155	62 404 536	61 443 580	59 325 511	68 368 997
2	A. Pohledávky za upsány vlastní kapitál					
3	B. Stálá aktiva (ř. 04 + 13 + 23)	26 359 422	27 015 762	26 764 683	22 217 693	26 896 732
4	<i>B.I. Dlouhodobý nehmotný majetek (ř. 05 až 12)</i>	100 339	109 839	62 239	50 065	72 222
5	1 Zřizovací výdaje	0	0	0	0	0
6	2 Nehmotné výsledky výzkumu a vývoje					
7	3 Software	100 339	109 839	62 239	50 065	72 222
8	4 Ocenitelná práva	0	0	0	0	0
9	5 Goodwill	0	0	0	0	0
10	6 Jiný dlouhodobý nehmotný majetek	0	0	0	0	0
11	7 Nedokončený dlouhodobý nehmotný majetek					
12	8 Poskytnuté zálohy na dlouhodobý nehmotný majetek					
13	<i>B.II. Dlouhodobý hmotný majetek (ř. 14 až 22)</i>	26 259 083	26 905 923	26 702 444	22 167 628	26 824 510
14	1 Pozemky	1 128 088	1 128 088	1 128 088	1 128 088	7 362 732
15	2 Stavby	8 309 129	8 469 210	8 572 837	8 181 613	8 513 128
16	3 Samostatné movité věci a soubory movitých věcí	10 420 454	11 832 518	12 412 613	9 367 895	8 161 225
17	4 Pěstítké celky trvalých porostů					
18	5 Základní stádo a tažná zvířata					
19	6 Jiný dlouhodobý hmotný majetek	19 444	11 512	9 027	9 027	9 027
20	7 Nedokončený dlouhodobý hmotný majetek	116 050	134 372	185 350	22 171	73 175
21	8 Poskytnuté zálohy na dlouhodobý hmotný majetek	0	0	0	0	182 085
22	9 Ocenovací rozdíl k nabytému majetku	6 265 919	5 330 224	4 394 529	3 458 834	2 523 139
23	<i>B.III. Dlouhodobý finanční majetek (ř. 24 až 30)</i>	0	0	0	0	0
24	1 Podíl.cen.pap.a podíly v podnicích s rozh.vlivem					
25	2 Podíl.cen.pap.a podíly v podnicích s podstatným vlivem					
26	3 Ostatní dlouhodobé cenné papíry a podíly					
27	4 Půjčky podnikům ve skupině					
28	5 Jiný finanční majetek					
29	6 Nedokončený dlouhodob. fin. majetek					
30	7 Poskytnuté zálohy na dlouhodob. fin. maj.					
31	C. Oběžná aktiva (ř.31 + 38 + 48 + 58)	23 614 202	31 973 642	31 790 383	34 025 409	38 571 870
32	<i>C.I. Zásoby (ř. 33 až 38)</i>	2 942 253	4 173 051	4 421 144	4 860 428	4 088 419
33	1 Materiál	455 136	788 568	796 551	944 201	524 504
34	2 Nedokončená výroba a polotovary	2 487 117	3 384 483	3 624 593	3 916 227	3 563 915
35	3 Výrobky					
36	4 Zvířata					
37	5 Zboží	0	0	0	0	0
38	6 Poskytnuté zálohy na zásoby					
39	<i>C.II. Dlouhodobé pohledávky (ř. 40 až 47)</i>	527 140	527 140	507 358	510 693	515 205
40	1 Pohledávky z obchodního styku	0	0	0	0	0
41	2 Pohledávky - ovládaná řídicí osoba					
42	3 Pohledávky v jednotkách s podst. Vlivem					
43	4 Pohledávky za společníky, členy družstva a ...					
44	5 Dlouhodobé poskytnuté pohledávky	527 140	527 140	507 358	510 693	515 205
45	6 Stát - daňové pohledávky					
46	7 Dohadné účty aktivní					
47	8 Jiné pohledávky	0	0	0	0	0
48	<i>C.III. Krátkodobé pohledávky (ř. 49 až 57)</i>	16 028 174	16 475 889	17 551 971	17 565 252	19 650 182
49	1 Pohledávky z obchodních vztahů	15 758 706	15 720 686	15 230 353	16 253 405	18 966 931
50	2 Pohledávky - ovládaná řídicí osoba					
51	3 Pohledávky v jednotkách s podst. Vlivem					
52	4 Pohledávky za společníky, členy družstva a ...					
53	5 Sociální pojištění a zdravotní zabezpečení	0	0	0	0	0
54	6 Stát - daňové pohledávky	0	5 893	505 377	970 560	0
55	7 Krátkodobé poskytnuté zálohy	124 796	227 408	606 867	241 602	592 656
56	8 Dohadné účty aktivní	0	0	0	0	0
57	9 Jiné pohledávky	117 672	521 903	1 209 374	99 685	90 596
58	C.IV. Krátkodobý finanční majetek (ř. 59 až 62)	4 116 635	10 797 562	9 309 910	11 089 037	14 318 065
59	1 Peníze	282 369	161 983	409 789	403 013	702 476
60	2 Účty v bankách	3 834 266	10 635 579	8 900 121	10 686 024	13 615 589
61	3 Krátkodobé cenné papíry a podíly					
62	4 Pořizovaný krátkodobý finanční majetek					
63	<i>D.I. Časové rozlišení (ř.59 až 60)</i>	2 942 531	3 415 132	2 888 514	3 082 410	2 900 345
64	1 Náklady příštích období	2 938 531	3 384 436	2 888 514	3 081 990	2 867 064
65	2 Komplexní náklady příštích období	0	0	0	0	0
66	3 Příjmy příštích období	4 000	30 696	0	420	33 281



Rozvaha společnosti v plném rozsahu

	2007	2008	2009	2010	2011
67 PASIVA CELKEM (ř. 68 + 85 + 118) = ř. 001	52 916 155	62 404 536	61 443 580	59 325 511	68 368 997
68 A. Vlastní kapitál (ř. 69 + 73 + 78 + 81 + 84)	22 398 307	28 191 808	29 624 078	28 858 015	32 031 308
69 A.I. Základní kapitál (ř. 70 až 72)	5 455 000	5 455 000	5 455 000	5 455 000	5 455 000
70 1 Základní kapitál	5 455 000	5 455 000	5 455 000	5 455 000	5 455 000
71 2 Vlastní akcie a vlastní obchodní podíly					
72 3 Změny základního kapitálu					
73 A.II. Kapitálové fondy (ř. 74 až 77)	10 847 208	10 847 208	10 847 208	10 847 208	10 847 208
74 1 Emisní ážio					
75 2 Ostatní kapitálové fondy	10 847 208	10 847 208	10 847 208	10 847 208	10 847 208
76 3 Oceňovací rozdíly z přecenění majetku a závazků					
77 4 Oceňovací rozdíly z přecenění při přeměnách					
78 A.III. Rezervní fondy a ostatní fondy ze zisku (ř. 79+80)	1 564 791	1 613 971	1 455 173	1 451 802	1 228 863
79 1 Zákonný rezervní/nedělitelný fond	1 100 000	1 100 000	1 100 000	1 100 000	1 100 000
80 2 Statutární a ostatní fondy	464 791	513 971	355 173	351 802	128 863
81 A.IV. Výsledek hospodaření minulých let (ř. 82 + 83)	2 258 177	3 081 307	8 121 228	9 866 697	10 504 005
82 1 Nerozdělený zisk minulých let	2 258 177	3 081 307	8 121 228	9 866 697	10 504 005
83 2 Neuhrazená ztráta minulých let	0	0	0	0	0
84 A.V. Výsledek hospodaření běžného účetního období	2 273 130	9 857 242	3 745 469	1 237 308	3 996 232
85 B. Cizí zdroje (ř. 86 + 91 + 102 + 114)	30 106 645	33 625 658	31 120 607	29 570 089	34 212 546
86 B.I. Rezervy (ř. 87 až 90)	13 116	43 854	39 629	60 221	36 693
87 1 Rezervy podle zvláštních předpisů	0	0	0	0	0
88 2 Rezerva na důchody a podbné závazky	0	0	0	0	0
89 3 Rezerva na daň z příjmů					
90 4 Ostatní rezervy	13 116	43 854	39 629	60 221	36 693
91 B.II. Dlouhodobé závazky (ř. 92 až 101)	448 755	760 795	663 148	570 415	590 098
92 1 Závazky z obchodních vztahů					
93 2 Závazky - ovládající a řídicí osoba					
94 3 Závazky - podstatný vliv	2 766	9 661	14 184	11 198	11 219
95 4 Závazky ke společníkům, členům družstva					
96 5 Dlouhodobé přijaté zálohy					
97 6 Vydané dluhopisy					
98 7 Dlouhodobé směnky k úhradě					
99 8 Dohadné účty pasivní					
100 9 Jiné dlouhodobé závazky	0	263 345	131 793	19 441	218 667
101 10 Odložený daňový závazek	446 009	514 789	517 170	539 777	34 212 546
102 B.III. Krátkodobé závazky (ř. 103 až 113)	19 345 941	24 321 446	23 699 672	21 939 452	23 613 778
103 1 Závazky z obchodního styku	6 148 515	8 350 795	8 653 881	5 724 437	6 305 094
104 2 Závazky - ovládající a řídicí osoba					
105 3 Závazky - podstatný vliv					
106 4 Závazky ke společníkům, členům družstva	0	0	0	0	0
107 5 Závazky k zaměstnancům	61 263	91 697	106 304	127 115	162 951
108 6 Závazky ze sociálního zabezpečení a zdravotního poj.	2 153 192	2 134 849	1 920 122	2 463 128	2 791 634
109 7 Stát - daňové závazky a dotace	2 306 613	2 698 656	1 417 053	1 642 644	2 502 898
110 8 Krátkodobé přijaté zálohy	5 320 443	6 506 636	6 899 187	7 432 583	6 811 952
111 9 Dluhopisy					
112 10 Dohadné účty pasivní	1 979	534	15 261	15 234	21 945
113 11 Jiné závazky	3 353 937	4 538 278	4 687 863	4 534 311	5 017 304
114 B.IV. Bankovní úvěry a výpomoci (ř. 115 až 117)	10 298 812	8 499 563	6 718 158	7 000 000	9 971 300
115 1 Bankovní úvěry dlouhodobé	2 999 563	718 158	0	0	1 599 700
116 2 Krátkodobé bankovní úvěry	7 299 249	7 781 405	6 718 158	7 000 000	8 371 600
117 3 Krátkodobé finanční výpomoci	0	0	0	0	0
118 C. I Časové rozlišení (ř. 119 až 120)	411 203	587 071	698 895	897 408	2 125 143
119 1 Výdaje příštích období	388 603	587 071	698 895	897 408	2 125 143
120 2 Výnosy příštích období	22 600				