

INSTITUT PRO TESTOVÁNÍ A CERTIFIKACI, a. s.



VÝROČNÍ ZPRÁVA

2016

www.itczlin.cz

Předseda představenstva: **Ing. Jiří Heš**
Schváleno rozhodnutím akcionáře
dne 3. července 2017



SVĚT KVALITY



A BEZPEČNOSTI



OBSAH VÝROČNÍ ZPRÁVY

- | | | | |
|-----------|--|-----------|---|
| 04 | <u>Úvodní slovo
místopředsedy představenstva</u> | 24 | <u>Rozvaha společnosti
+ komentář</u> |
| 10 | <u>Hlavní finanční
ukazatele společnosti</u> | 26 | <u>Hospodářské výsledky
společnosti + komentář</u> |
| 11 | <u>Předmět činnosti
společnosti</u> | 28 | <u>Významní
klienti</u> |
| 12 | <u>Kompetence
společnosti</u> | 29 | <u>Export společnosti
+ komentář</u> |
| 16 | <u>Přehled členství
v asociacích</u> | 30 | <u>Zpráva
auditorů</u> |
| 18 | <u>Organizační schéma
společnosti</u> | 33 | <u>Organizační složka
Institut pro testování a certifikaci, a. s.</u> |
| 19 | <u>Personální obsazení
funkcí společnosti</u> | 34 | <u>Rozvaha
společnosti</u> |
| 21 | <u>Politika kvality
společnosti</u> | | |

 Vážení přátelé,

společnost Institut pro testování a certifikaci, a. s. (ITC), působí na trhu služeb jako akciová společnost od roku 1993.

Rok 2016 lze z pohledu české ekonomiky hodnotit jako dobrý rok. ČSÚ odhadoval začátkem března 2017 růst HDP v roce 2016 na úrovni 2,3%. Tato hodnota je sice nižší než v roce 2015, kdy dosáhla 4,3%, ale stále je to vyšší procento, než průměr celé EU, který se odhaduje za rok 2016 na úrovni 1,9% a u zemí eurozóny na 1,7%. Zpomalení v ČR v roce 2016 bylo dáno především slabším přílivem prostředků z evropských fondů, jež vedlo k přechodnému poklesu investičních výdajů. Dařilo se zpracovatelskému průmyslu, tradičně zejména díky výrobě automobilů a navazujících odvětví, ale i díky výrobě elektrických přístrojů a zařízení. Zlepšující výkonnost zaznamenal chemický průmysl. Nedařilo se, skoro se dá také říct tradičně, stavebnictví. Na výsledek roku 2016 ve stavebnictví měla nepříznivý vliv i vysoká srovnávací základna z roku 2015. Dalším prorůstovým faktorem byla spotřeba domácností, což svědčí o víře lidí v ekonomiku ČR, a následně i ve stabilitu svých příjmů. Stále platí, že ekonomika ČR je proexportní a je výrazně závislá na zahraniční poptávce. V této souvislosti stojí za zmínku saldo zahraničního obchodu, které vzrostlo meziročně o 67,4 mld. Kč na úroveň 347,2 mld. Kč, což představuje nejvyšší roční přírůstek v historii České republiky. Státní rozpočet skončil loni v přebytku 61,8 miliardy korun, což je nejlepší výsledek od vzniku samostatné České republiky a také nutno poznamenat, že dosáhnout přebytku státního rozpočtu se podařilo po hodně dlouhé době.

Jsmo poctěni a zároveň potěšeni, že opět můžeme konstatovat: Rok 2016 byl pro ITC rokem excelentním. Tato větička stálým opakováním působí ve výročních zprávách neinovativně, ale z pohledu ITC bychom uvítali, kdybychom v této části výročních zpráv mohli být neinovativní co nejčastěji.

ITC dosáhl tržby za rok 2016 ve výši 244 192 tis. Kč, což je meziroční zlepšení o 15 % a zároveň je to nejvyšší dosažená hodnota po dobu existence ITC. Společnost generovala zisk po zdanění ve výši 7 030 tis. Kč. Výraznému meziročnímu zvýšení tržeb napomohlo několik faktorů. Z nejvýznamnějších lze vzpomenout celkovou výkonnost ekonomiky jak v ČR, tak i v zahraničí, která se pozitivně odrazila i na výkonech ITC. Nemalý vliv mělo i rozšíření využitelných prostor pro zkušebnictví v souvislosti s nákupem provozní budovy ve Zlíně na adrese třída Tomáše Bati č. p. 5264, které umožnilo efektivnější využití stávajících zkušebních zařízení a zároveň nám dalo prostor pro rozvoj.

Rozvoj jde ruku v ruce s rozšiřováním a modernizací zkušebních zařízení. ITC v roce 2016 investoval z vlastních zdrojů do nákupu zařízení přímo souvisejících se zkušebnictvím více než 7 mil. Kč. Další zkušební zařízení za téměř 11 mil. Kč bylo pořízeno prostřednictvím leasingu.

Z pohledu kompetencí byly nosnými oblastmi ITC zkušebnictví, certifikace a s tím související služby. Okrajově nám v souvislosti s pořízením provozní budovy přibyla realitní činnost, správa a údržba nemovitostí. Důvodem je, že část budovy využívají nájemci, kterým ITC musí vytvářet odpovídající podmínky pro řádné užívání pronajatých prostor a současně jsou příjmy z nájmu součástí příjmů ITC.

Prakticky beze změny oproti roku 2015 zůstaly i oblasti průmyslu, ve kterých ITC poskytoval služby, tj. automobilový průmysl, chemický průmysl (plasty, pryž, barvy), lehký průmysl – obuv a textil, zkoušení výrobků přicházející do styku s potravinami, služby pověřené autorizované osoby v oblasti loterního zákona, stavební výrobky, včetně potrubních systémů a sanitárního zboží, elektrických a zdravotnických výrobků, certifikace systémů managementu a posuzování hraček.

Z pohledu objemu poskytovaných služeb jsou sice leaderem výkony v akreditované laboratoři, jsme si však vědomi, že i ostatní střediska a služby přispívají rovněž k celkovému úspěchu ITC svými výkony a formou synergického efektu, za což jim rovněž patří poděkování.

Z pohledu teritoriálního představovaly tržby z ČR 163 583 tis. Kč a ze zahraničí 80 617 tis. Kč, což představuje 33%. Podíl služeb poskytovaných v zahraničí, postupně roste již několik let. Tohoto růstu ITC dosahuje díky dlouhodobé spolupráci se zahraničními partnery ve mnoha destinacích, také díky organizační složce ITC ve Slovenské republice, ale nejrychleji rostou služby poskytnuté přímo zahraničním klientům. Na tuto skutečnost jsme hrdí, protože se nám za roky působení podařilo udělat dobré jméno v zahraničí a také to svědčí o naší konkurenceschopnosti.

Pro „přežití“ v našem oboru podnikání je nevyhnutné udržovat, případně rozšiřovat kompetence, což vzhledem k neustálým změnám legislativy není nic jednoduchého.

V roce 2015 institut požádal o prodloužení platnosti jmenování (autorizace) a notifikace pro zdravotnické prostředky podle nařízení vlády č. 54/2015 Sb. a Prováděcího nařízení Komise (EU) č. 920/2013. Technicky i časově náročný proces byl zahájen společným auditem zástupců ÚNMZ, MZd., SÚKL, Evropské komise a dvou jmenujících autorit členských států na sklonku roku 2015. Ukončen byl 5. 10. 2016 Rozhodnutím ÚNMZ č. 1/2016 o autorizaci ITC k vymezeným činnostem při posuzování shody zdravotnických prostředků. Ke dni 6. 10. 2016 pak zaznamenala Evropská komise tuto skutečnost do databáze notifikovaných osob NANDO (www.ec.europa.eu/growth/tools-databases/nando/index.cfm?fuseaction=notifiedbody.main). ITC nepožádal o prodloužení jmenování pro aktivní implantabilní prostředky vzhledem k tomu, že o tuto službu měl v posledních 3 letech zájem pouze jediný klient.

Požádali jsme rovněž o notifikaci podle nového nařízení vlády č. 117/2016 Sb., implementujícího požadavky směrnice 2014/30/EU o elektromagnetické kompatibilitě. Proces byl úspěšně ukončen 7. 5. 2016, kdy jsme obdrželi od ÚNMZ Oprávnění k aktivitám podle této směrnice.

Novelizace se také dotknula legislativy vztahující se k tlakovým zařízením, na kterou Institut reagoval žádostí o notifikaci, které ÚNMZ vyhověl a dne 20. 7. 2016 přidělil oprávnění v požadovaném rozsahu.

V oblasti stavebních výrobků jsme úspěšně požádali o rozšíření rozsahu notifikace podle Nařízení 305/2011 (CPR) o řadu nových a novelizovaných norem.


Certifikační orgán systémů managementu ITC absolvoval v druhé polovině roku 2016 rozsáhlý audit národního akreditačního orgánu ČIA, jehož výsledkem bylo schválení způsobilosti k činnostem podle nové akreditační normy ČSN EN ISO/IEC 17021-1:2016. V rámci tohoto procesu byly do rozsahu akreditace zahrnuty nové předpisy, zejména aktualizovaný Systém certifikace stavebních dodavatelů (vlastníkem systému je Svaz podnikatelů ve stavebnictví) a nové vydání normy zaměřené na systémy managementu kvality výrobců zdravotnických prostředků ČSN EN ISO 13485:2016 ed. 2.

A kreditovaná kalibrační laboratoř ITC absolvovala v druhé polovině roku 2016 rozsáhlý audit národního akreditačního orgánu ČIA. V rámci reakreditace bylo výsledkem úspěšné posouzení způsobilosti AKL na další období a to včetně rozšíření kompetencí v oblasti kalibrace elektrických veličin, teploty, tlaku, spektrofotometrie.

Společnost dlouhodobě působí jak znalecký ústav v rozsahu pověření Ministerstva spravedlnosti. V roce 2016 zaznamenala tato aktivita zvýšený zájem, zejména v oblasti znaleckých posudků pro státní správu a policii ČR pro oblast výherních hracích přístrojů a podobných zařízení.

Pro zajištění konkurenceschopnosti naší společnosti je kromě materiálního vybavení a kompetencí nezbytné, a v praxi asi nejdůležitější, mít tým lidí schopných pracovat a permanentně zvyšovat svoje znalosti a tím reagovat na novinky a změny, které nastávají, jak u výrobců a výrobku, tak i v oblasti příslušné legislativy. ITC podporuje zvyšování znalostí svých zaměstnancům realizací interních školení. V roce 2016 se uskutečnilo 30 školení, kterých se zúčastnilo 633 osob z řad zaměstnanců (man-day). Kromě interních školení se zaměstnanci ITC vzdělávali i na externích školeních. V roce 2016 se naši zaměstnanci zúčastnili 61 externích školení a seminářů celkem v rozsahu 443 man-days. Vzhledem k rostoucímu exportu služeb do zahraničí je nezbytností i jazyková průprava, kterou absolvovalo 72 zaměstnanců. V této souvislosti nemůžeme opomenout ani vzdělávání pro externí spolupracovníky, kterého se zúčastnilo 27 spolupracovníků.

Do kategorie rozšiřování znalostí lze zařadit i dlouhodobou spolupráci s vysokými školami v ČR i v zahraničí. Spolupráce je řešena většinou smluvně s následujícími vysokými školami: Mendelova univerzita v Brně; Vysoké učení technické v Brně; Vysoká škola chemicko - technologická v Praze; Univerzita Tomáše Bati ve Zlíně, fakulty technologická, aplikované informatiky a Centrum polymerních systémů; Technická univerzita v Liberci; UCEEB (Univerzitní centrum energeticky efektivních budov ČVUT); Univerzita Palackého v Olomouci; České vysoké učení technické v Praze a Technische Universität Dresden.



Institut dlouhodobě poskytuje technické informace a spolupracuje při normalizační činnosti. Naše Centrum technické normalizace zabezpečuje zpracování dokumentů z celkem 33 evropských a mezinárodních technických komisí a subkomisí. V r. 2016 bylo v ITC v rámci plánu technické normalizace zpracováno 44 ČSN. Pracovníci ITC se aktivně podílí na činnostech v 21 technických normalizačních komisích zřizovaných ÚNMZ. Dále spravujeme a měsíčně aktualizujeme rubriky ÚNMZ: Informační portál – Předpisy a normy; Databázi harmonizovaných norem; Informační portál – Stavební výrobky; a Příručky pro malé a střední podniky. Tyto čtyři weby jsou veřejně přístupné a jsou zpracovávány za podpory ÚNMZ v rámci úkolů PS-PRZ, PS-PRTN/SV. Od roku 2016 nabízí ITC pro registrované účastníky vstup do plné verze portálu Zákony a normy pro uvádění výrobků na trh, který komplexně a podrobně shrnuje problematiku normalizace i zkušebnictví. Sdružení technické normalizace gumárenského a plastikářského průmyslu (SGP-STANDARD) působí v ITC již 24 let, v současné době má 19 členů. Toto sdružení pomáhá k lepší informovanosti v oblasti předpisů a norem.

ITC dlouhodobě realizuje vzdělávací akce a zákaznické dny pro své klienty. V roce 2016 bylo zrealizováno 10 akcí, kterých se zúčastnilo 431 lidí, což považujeme za velice dobrou účast a jsme potěšeni zájmem klientů o tyto akce.

Další z podmínek úspěchu je „být pro klienty vidět“ a přesvědčit je, že jejich případnou důvěru, pokud nám ji projeví, nezklameme. Jednou z možností, jak toho dosáhnout je prezentování se na veletrzích. V roce 2016 se naše společnost prezentovala na mnoha akcích, nejdůležitější byly: BUDMA, Polsko, stavebnictví; SPIELWARENMESSE, Norimberk, hračky; AMPER, Brno, elektrické výrobky; K – Messe, Düsseldorf, plasty a pryž. Doufáme, že se nám investovaný čas a prostředky vrátí v podobě nových klientů a udržení současných.

Do roku 2017 hledíme s mírným optimizmem a doufáme, že jak v ČR, tak i v EU a globální ekonomika bude pokračovat v růstu, který by bylo možno nazvat udržitelným. Doufáme, že stejný trend bude pokračovat i v ITC. Pro dosažení tohoto cíle budeme důsledně pokračovat, v souladu s naší politikou jakosti, ve férovém, profesionálním a otevřeném přístupu k zákazníkům, spolupracovníkům a v neposlední radě i k našim dodavatelům. Tento přístup považujeme za jeden ze zásadních předpokladů dosažení úspěšnosti ITC a s vděkem sledujeme, že většina klientů i institucí se kterými spolupracujeme, tento náš přístup oceňuje.

Rok 2017 nás určitě postaví před další výzvy. Například, ukončení intervencí ČNB k stabilizaci kurzu Kč k EUR, což budeme muset řešit vzhledem k objemu našich obchodů se zahraničím apod.. Další možnou výzvou bude plnění strategického plánu ITC sloučit některé provozy na jedno místo. Věříme, že se nemýlíme, když prohlásíme, že výzev bude určitě více. Uděláme vše pro to, abychom se těmto výzvám a zároveň i příležitostem postavili čelem a zvládli je se ctí.

Jménem Institutu pro testování a certifikaci, a. s. děkuji všem zákazníkům za jejich přízeň. Děkuji za spolupráci partnerům a externím spolupracovníkům. V neposlední radě děkuji všem zaměstnancům za jejich loajalitu a sounáležitost s ITC.

Přeji všem hodně zdraví a úspěchů jak v osobním, tak i v profesním životě.

RNDr. Radomír Čevelík

místopředseda představenstva



HLAVNÍ FINANČNÍ UKAZATELE SPOLEČNOSTI

		2014	2015	2016
Tržby celkem	tis. Kč	195 501	211 601	244 192
	z toho ČR	130 917	139 510	162 838
	z toho export	63 854	72 090	81 354
Přidaná hodnota	tis. Kč	121 190	133 047	154 050
Osobní náklady	tis. Kč	103 238	113 799	122 605
Odpisy	tis. Kč	7 786	8 329	9 687
Výsledek hospodaření za účetní období	tis. Kč	4 810	4 172	7 030
Aktiva	tis. Kč	82 625	100 765	163 054
Cizí zdroje	tis. Kč	35 211	50 760	107 149
Vlastní kapitál	tis. Kč	44 859	47 656	53 138
Zaměstnanci	přepočtený stav	161,7	169,6	176,2
Poměrové ukazatele				
Tržby / Zaměstnanci	tis. Kč	1 209	1 248	1 386
Přidaná hodnota / Zaměstnanci	tis. Kč	749	785	874
Výsledek hospodaření / Vlastní kapitál	%	10,7%	8,8%	13,2%
Cizí zdroje / Aktiva	%	42,6%	50,4%	65,7%
Tržby / Vlastní kapitál	%	435,8%	444,0%	459,5%

PŘEDMĚT ČINNOSTI SPOLEČNOSTI

Institut pro testování a certifikaci, a. s., Zlín (dále jen ITC) je akciovou společností založenou dle obchodního zákoníku v roce 1993. Předmět činnosti akciové společnosti ITC byl k datu 31. 12. 2016 definován následovně (s jednou změnou v souvislosti s přijetím zákona č.90/2016 Sb., o posuzování shody stanovených výrobků při jejich dodávání na trh ve znění pozdějších předpisů):

PŘEDMĚT PODNIKÁNÍ:

- osvědčování provozuschopnosti výherních hracích přístrojů a technických zařízení pro provozování sázkových her a výkon následné technické kontroly jejich provozování
- měření znečišťujících a pachových látek, zpracování rozptylových studií
- výroba, obchod a služby neuvedené v přílohách 1 až 3 živnostenského zákona

PŘEDMĚT ČINNOSTI:

- činnosti autorizované (notifikované) osoby při posuzování shody výrobků podle zákona č. 22/1997 Sb. a pozdějších novel v rozsahu stanoveném autorizacemi Úřadu pro technickou normalizaci, metrologii a státní zkušebnictví
- činnost zkušebních laboratoří
- činnost kalibračních laboratoří
- certifikace výrobků
- certifikace systémů managementu
- provádění inspekce
- zkoušení složek životního a pracovního prostředí

- odběry a vyšetření zdravotní nezávadnosti výrobků
- úřední měření
- činnosti střediska kalibrační služby
- ověřování stanovených měřidel
- posuzování stavebních dodavatelů
- činnosti znaleckého ústavu
- činnosti oznámeného subjektu podle zákona č. 90/2016 Sb., o posuzování shody stanovených výrobků při jejich dodávání na trh ve znění pozdějších předpisů (změna zapsána 13. října 2016)

KOMPETENCE SPOLEČNOSTI

ITC svoji činnost realizoval v roce 2016 na základě následujících pověření, autorizací a akreditací:

— Autorizovaná osoba č. 224

viz: www.unmz.cz/urad/ao-aktualni-seznam

- NV č. 173/1997 Sb. ve znění pozdějších předpisů, kterým jsou stanovené vybrané výrobky k posuzování shody
- NV č. 163/2002 Sb. ve znění pozdějších předpisů, kterým jsou stanovené technické požadavky na vybrané stavební výrobky

— Notifikovaná osoba č. 1023

viz: www.ec.europa.eu/growth/tools-databases/nando/index.cfm?fuseaction=notifiedbody.notifiedbody&refe_cd=EPOS%5F46625

- NV 54/2015 Sb., kterým se stanoví technické požadavky na zdravotnické prostředky NV 56/2015 Sb., kterým se stanoví technické požadavky na diagnostické zdravotnické prostředky in vitro

- NV 55/2015 Sb., kterým se stanoví technické požadavky na aktivní implantabilní zdravotnické prostředky (do 16. 10. 2016)
- NV č. 616/2006 Sb., kterým se stanoví technické požadavky na výrobky z hlediska jejich elektromagnetické kompatibility (směrnice 2004/108/EC), ve znění pozdějších předpisů (do 19. 4. 2016)
- NV č. 17/2003 Sb., kterým se stanoví technické požadavky na elektrická zařízení nízkého napětí (směrnice 2006/95/EC; ex- 73/23/EEC) ve znění pozdějších předpisů (do 19. 4. 2016)
- NV č. 86/2011 Sb., kterým se stanoví technické požadavky na hračky (směrnice 2009/48/EC) ve znění pozdějších předpisů
- NV č. 21/2003 Sb., kterým se stanoví technické požadavky na ochranné pracovní prostředky (směrnice 89/686/EEC) ve znění pozdějších předpisů
- NV č. 26/2003 Sb. (ve znění poslední novely NV č. 621/2004 Sb.), kterým se stanoví technické požadavky na tlaková zařízení (směrnice 97/23/EC) ve znění pozdějších předpisů (do 19. 7. 2016)
- **Notifikovaná osoba č. 1023 - Oznámený subjekt**
 - Nařízení Evropského parlamentu a Rady (EU) 305/2011 ve znění pozdějších předpisů (CPR) (Stavební výrobky)
 - NV č. 219/2016 Sb., o posuzování shody tlakových zařízení při jejich dodávání na trh (od 20. 7. 2016)
 - NV č. 117/2016 Sb., o posuzování shody výrobků z hlediska elektromagnetické kompatibility při jejich dodávání na trh (od 7. 5. 2016)
- **Akreditovaná zkušební laboratoř č. 1004**
- **Akreditovaná zkušební laboratoř č. 1004.3**
- **Akreditovaná kalibrační laboratoř č. 2222**
- **Certifikační orgán pro systémy managementu akreditovaný ČIA pod číslem 3002**
- **Certifikační orgán pro výrobky č. 3020**

- Akreditovaný certifikační orgán pro kvalifikaci v systému certifikovaných stavebních dodavatelů podle zákona č. 137/2006 Sb. (do 22. 12. 2016)
- Akreditovaný certifikační orgán pro kvalifikaci v systému certifikovaných stavebních dodavatelů podle zákona 134/2016 Sb. (od 22. 12. 2016)
- Akreditovaný inspekční orgán č. 4035
- Autorizované metrologické středisko pro ověřování stanovených měřidel (přidělena úřední značka K 123)
- Provozovatel Sdružení technické normalizace gumárenského a plastikářského průmyslu (SGP - Standard)
- Centrum technické normalizace pověřené ÚNMZ
- Rozhodnutím Ministerstva spravedlnosti č. j. 163/2005-ODS-ZN/2 ze dne 25. 07. 2005 byl ITC zapsán do prvního oddílu seznamu ústavů kvalifikovaných pro znaleckou činnost v oboru elektronika s rozsahem oprávnění pro znalecké posudky vyžadované státními orgány a orgány samosprávy pro výherní hrací přístroje a technická zařízení pro provozování sázkových her a loterií po stránce hardware a software, pro znalecké posudky k ověřování funkčních a technických podmínek registračních pokladen včetně fiskální paměti (do 18.1. 2017)
- Rozhodnutím Ministerstva spravedlnosti č. j. MSP-44/2015-OJSZN/22 ze dne 18.01.2017 je ITC zapsán do druhého oddílu seznamu ústavů kvalifikovaných pro znaleckou činnost v oboru elektronika s rozsahem oprávnění pro znalecké posudky na technická herní zařízení a systémy pro provozování hazardních her po stránce hardware i software (od 18. 1. 2017)
- Rozhodnutím Ministerstva spravedlnosti č. j. 218/2004-ODS-ZN/16/2 ze dne 29. dubna 2005 je ITC zapsán do druhého oddílu seznamu ústavů kvalifikovaných pro znaleckou činnost v oborech: čistota ovzduší, doprava, ekonomika, energetika, chemie, kůže a kožešiny, obaly, ochrana přírody, potravinářství, služby, sport, stavebnictví, strojírenství, technické obory (různé), textilie, umělecká řemesla, vodní hospodářství, zdravotnictví, zemědělství
- Pověření Ministerstva financí k odbornému posuzování a osvědčování provozuschopnosti výherních hracích přístrojů a technických zařízení a systémů pro provozování loterií a jiných podobných her a k výkonu následné technické kontroly těchto provozovaných zařízení a systémů (do 1. 7. 2016)

- **Pověření Ministerstva financí - Rozhodnutím Ministerstva financí č.j. MF-24044/2016/3403-2** zde dne 30.06.2016 (s účinností od 1. 7. 2016) pověřilo MF ITC (dále jen „pověřená autorizovaná osoba“) ve smyslu zákona č. 202/1990 Sb., o loteriích a jiných podobných hrách (dále jen zákon):
 - k odbornému posuzování a osvědčování provozuschopnosti technických zařízení a systémů pro provozování loterií a jiných podobných her (dále jen „TZ“) a her provozovaných jejich prostřednictvím a výherních hracích přístrojů (dále jen „VHP“) a her provozovaných prostřednictvím VHP, ve smyslu ustanovení § 1 odst. 2 zákona, a dále
 - k výkonu kontroly dodržování podmínek uvedených v osvědčení o provozuschopnosti TZ ve smyslu ustanovení § 46 zákona.
- **OPEL/GM doporučení laboratoře** pro zkoušení automobilových součástí
- **Oprávnění Úřadu pro civilní letectví L-3-061/5** v souladu s § 17 zákona č. 49/1997 Sb. (zákon o civilním letectví) podle Postupu CAA-TI-012-4/99 k průkazným a ověřovacím zkouškám elektrických a elektronických letadlových částí a zařízení
- **Organizace schválená ke zkouškám vojenské letecké techniky** v rozsahu posuzování a ověřování shody vlastností výrobků vojenské letecké techniky s požadavky stanovenými technickými normami - Osvědčení č. MAA 009 na základě § 35n zákona č. 219/1999 Sb., o ozbrojených silách České republiky, ve znění zákona č. 147/2010 Sb.
- **Registrovaná Akreditovaná zkušební laboratoř, certifikační společnosti DVGW cert GmbH**, způsobilá provádět zkoušky u sanitárních výrobků pod kódovým označením 6543 podle EN 14124
- **Autorizace Státního zdravotního ústavu č. Z0040100812 podle zákona 258/2000 Sb.** pro autorizační sety D 2 - Odběr a vyšetření zdravotní nezávadnosti výrobků pro děti do tří let a D 3 - Odběr a vyšetření zdravotní nezávadnosti výrobků přicházejících do styku s potravinami a pokrmy
- **Správce značky „Bezpečné hračky“** registrované v programu Česká kvalita
- **Správce značky „ITC certifikovaná kvalita“** registrované v programu Česká kvalita
- **Pověřený certifikační orgán KEYMARK č. 032** pro udělování značky „**SOLAR KEYMARK**“
- **Spolupráce se SZV (www.szv.cz)** při udělování značky „**Osvědčeno pro stavbu**“

PŘEHLED ČLENSTVÍ V ASOCIACÍCH

ITC je aktivně zapojeno do technických činností v České republice prostřednictvím členství v následujících profesních i společenských sdruženích a asociacích.

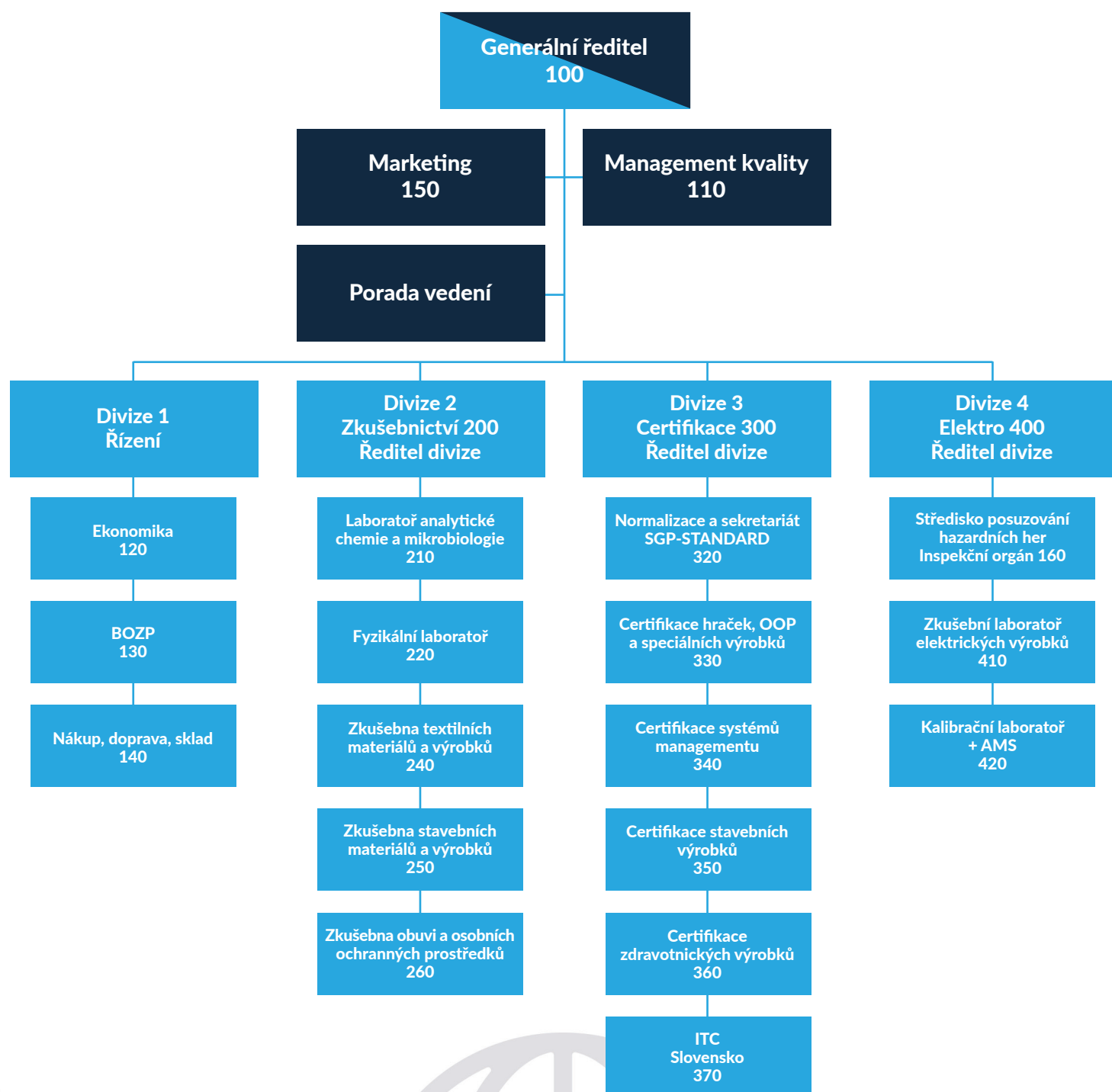
- AAAO - Asociace akreditovaných a autorizovaných organizací, Praha
- SZV - Svaz zkušeben pro výstavbu, Praha
- SČZL - Sdružení českých zkušeben a laboratoří, Zlín
výše uvedená sdružení tvoří sdružení Eurolab-CZ, které je od 01. 05. 2004 plnoprávným členem EUROLABu (www.eurolab.org)
- Sdružení pro hračku a hru, Praha
- Krajská hospodářská komora Zlínského kraje, Zlín
- CQS z.s., Praha, člen mezinárodního sdružení IQNET
- ČOKA - Česká obuvnická a kožedělná asociace se sídlem ve Zlíně
- EURACHEM ČR, Řež u Prahy
- ATOK - Asociace textilního, oděvního a kožedělného průmyslu, Praha
- SCOV - sdružení certifikačních orgánů pro certifikaci výrobků, Dobrá
- Sdružení pro výstavbu silnic, Praha
- Česká společnost průmyslové chemie, Gumárenská skupina Zlín
- ČKS - České kalibrační sdružení, Brno

- SGP STANDARD – Sdružení technické normalizace gumárenského a plastikářského průmyslu, Zlín
- Svaz průmyslu a dopravy ČR, Praha
- Svaz podnikatelů ve stavebnictví v ČR, Praha
- Československá společnost pro sluneční energii, Praha
- TEAM-NB, Liège, Belgie (do 31.12.2016)
- LVD Notified Bodies Forum, Paříž, Francie
- AUTOSAP – Sdružení automobilového průmyslu, Praha



ORGANIZAČNÍ SCHÉMA SPOLEČNOSTI

S polečnost vyvíjí své aktivity v divizní organizační struktuře. Níže je organizační schéma platné k 31. 12. 2016.



PERSONÁLNÍ OBSAZENÍ FUNKCÍ SPOLEČNOSTI

Zastoupení v Představenstvu a v Dozorčí radě se v roce 2016 nezměnilo. Při zastoupení je kladen důraz zejména na odbornost a v potaz je bráno i zastoupení regionu Zlínského kraje.

PŘEDSTAVENSTVO

FUNKCE	OBSAZENÍ
Předseda představenstva	Ing. Jiří Heš
Místopředseda představenstva	RNDr. Radomír Čevelík
Člen představenstva	MgA. Pavlína Úlehla Senić

DOZORČÍ RADA

FUNKCE	OBSAZENÍ
Předseda dozorčí rady	Mgr. Jiří Heš ředitel divize ITC
Člen dozorčí rady	Ing. Petr Karlík vedoucí střediska ITC, zástupce zaměstnanců společnosti
Člen dozorčí rady	Magdalena Čevelíková podnikatelka

KOMISE PRO ZAJIŠTĚNÍ NESTRANNOSTI

Pro zajištění důvěryhodnosti a nestrannost při činnostech souvisejících s výkony posuzování shody, certifikace výrobků a systémů managementu má ITC zřízenou Komisi pro zajištění nestrannosti, která měla k 31. 12. 2016 následující složení:

FUNKCE

OBSAZENÍ

Předseda komise	RNDr. Anna Christianová, CSc.	Institut pro testování a certifikaci, a. s., Zlín – specialista pro oblast environmentu, ekodesignu a Národní soustavy kvalifikací
Místopředseda komise	Ing. Jaroslav Toufar	Plastikářský klastr
Člen komise	MUDr. Milena Dostálková	Sdružení praktických lékařů Zlínského kraje
Člen komise	Ing. Jan Veselý	ČOI, inspektor Oddělení technické kontroly II. Inspektorátu ČOI Středočeský kraj a Hl. m. Praha
Člen komise	Ing. Petr Houdek	Akademické subjekty (nominace Plzeňská univerzita) - systémy managementu + IT, ITSM a bezpečnost informací, management rizik
Člen komise	Ing. Milan Báša	Zákaznický sektor (nominace FEP, a.s.) - výrobní sféra, plastikářský průmysl, dřevařský průmysl
Člen komise	RNDr. Vlastislav Trnka	Zákaznický sektor (nominace od GESOS, spol. s r.o.)
Člen komise	Ing. Milan Kovář	Institut pro testování a certifikaci, a. s., Zlín

Průměrný přepočtený stav zaměstnanců v roce 2016 dosáhl hodnoty 176,17.



POLITIKA KVALITY SPOLEČNOSTI

Politika kvality ITC přijata představenstvem společnosti s účinností od 1. 9. 2015 zůstává v platnosti beze změny a zaměřuje se na tyto oblasti rozvoje firmy:

Základním principem činnosti Institutu pro testování a certifikaci, a. s. Zlín (dále jen ITC) je tvorba duchovních a materiálních hodnot cestou trvalého uspokojování potřeb zákazníků a zájemců o produkty společnosti vysoce odbornými, rychlými, dokonalými a komplexními výkony. Uspokojení potřeb a očekávání zákazníka je hnacím motorem rozvoje ITC.

Zárukou kvality a spolehlivosti všech zajišťovaných produktů je tým spokojených, kvalifikovaných a motivovaných pracovníků.

ORIENTACE NA ZÁKAZNÍKA:

- Spokojenost zákazníka je prioritou ITC.
- Při poskytování produktů je vždy uplatňován nediskriminační přístup.
- Požadavky zákazníka na kvalitu poskytovaného produktu, dodržení smluvních podmínek, povinností a závazků vůči zákazníkovi musí být stanoveny a naplněny. Dodržení dohodnutých termínů je součástí základních principů činnosti ITC.
- Každý pracovník by měl vědět, co zákazník žádá, případně mohl žádat, co zákazník potřebuje, případně mohl by potřebovat, co ještě ITC může zákazníkovi nabídnout a co pro to může udělat organizační útvar, ve kterém je pracovník zařazen.
- Každý pracovník má povinnost hledat způsoby, jak trvale zlepšovat činnosti a postupy společnosti směřující k zachování nebo k rozšíření stávajících kompetencí, zajišťujících vedle potřebné kvality a profesionální úrovně nabízených produktů také jejich komplexnost.
- Každý pracovník musí v rámci pracovního vztahu udělat vše pro zákazníka co je v jeho silách a neohrozit jeho mlčenlivost, objektivitu a nestrannost.

- Každá dodávka produktu by měla v místě určení vytvořit doporučení pro další obchod.
- Při realizaci zakázek splňujeme závazek objektivitu a nestrannosti, který chápeme jako jeden z nejdůležitějších aspektů zabezpečujících důvěru v činnosti prováděné ITC.

ORIENTACE NA PRACOVNÍKY:

- Vedoucí pracovníci a ITC jako celek vytvářejí podmínky pro stabilitu kolektivu odborně způsobilých a motivovaných pracovníků usilujících o neustálé zvyšování odborné úrovně a komplexnosti nabízených produktů.
- Vnitřní spoluprací pracovníků vytváříme navenek synergický efekt znásobující pověst ITC jako homogenního seskupení špičkových profesionálů, kteří vědí, co zákazník potřebuje, chce nebo může chtít, a také vědí, jak jeho očekávání uspokojit a co za svoji práci spravedlivě požadovat.
- Vedení ITC posiluje dobré a dlouhodobé vazby se zaměstnanci a přispívá tak k důvěře zaměstnanců vůči firmě. Loajalita, osobní aktivita a zájem o zvyšování profesní kvalifikace jsou velkým příspěvkem zaměstnanců k dalšímu rozvoji ITC.

ORIENTACE NA DODAVATELE:

- Se svými dodavateli ITC spolupracuje na principu dlouhodobého partnerství, jež přináší užitek všem zainteresovaným stranám.
- Od dodavatelů společnost vyžaduje vysokou kvalitu dodávaných produktů.

ORIENTACE NA TRVALE UDRŽITELNÉ PODNIKÁNÍ:

— Společenská odpovědnost:

- ITC si je vědom odpovědnosti za dopady svojí činnosti na společnost.
- ITC je organizován a provozován tak, aby za všech okolností bylo zaručeno etické chování, nezávislost, objektivita a nestrannost jeho činností.

— Procesní řízení:

- ITC vytváří dostatečné vlastní zdroje jako nezbytnou podmínku svého budoucího rozvoje.
- Nedílnou součástí firemní kultury je vyhledávání cest vedoucích k vysoké rentabilitě, ke zlepšení efektivnosti systému managementu a zlepšování kvality produktů a všech aktivit. Tomu je podřízena organizace i způsob práce.

- Zásady systému managementu umožňují otevřenost v rozhodnutích a aktivitách ITC. Jsou prostředkem k transparentnímu naplnění očekávání zainteresovaných stran (pracovníků, akcionářů, zákazníků, orgánů veřejné správy a široké veřejnosti).

— Bezpečnost informací:

- Principy řízení informační bezpečnosti v ITC určují rámec informační bezpečnosti a stanovují jasně formulované zásady, které jsou v ITC aplikovány.
- Pracovníci ITC znají své základní odpovědnosti a povinnosti při práci s informacemi a ICT.

— Životní prostředí:

- ITC vyžaduje od všech svých pracovníků zodpovědné chování k životnímu prostředí.
- ITC dbá na zodpovědné chování se k životnímu prostředí a na efektivní využívání energií.
- Při zabezpečování všech výkonů v ITC se chováme tak, abychom zabránili úniku škodlivých emisí, minimalizovali vznik odpadů a tím limitovali potenciální nebezpečí pro přírodu.



ROZVAHA SPOLEČNOSTI – KOMENTÁŘ

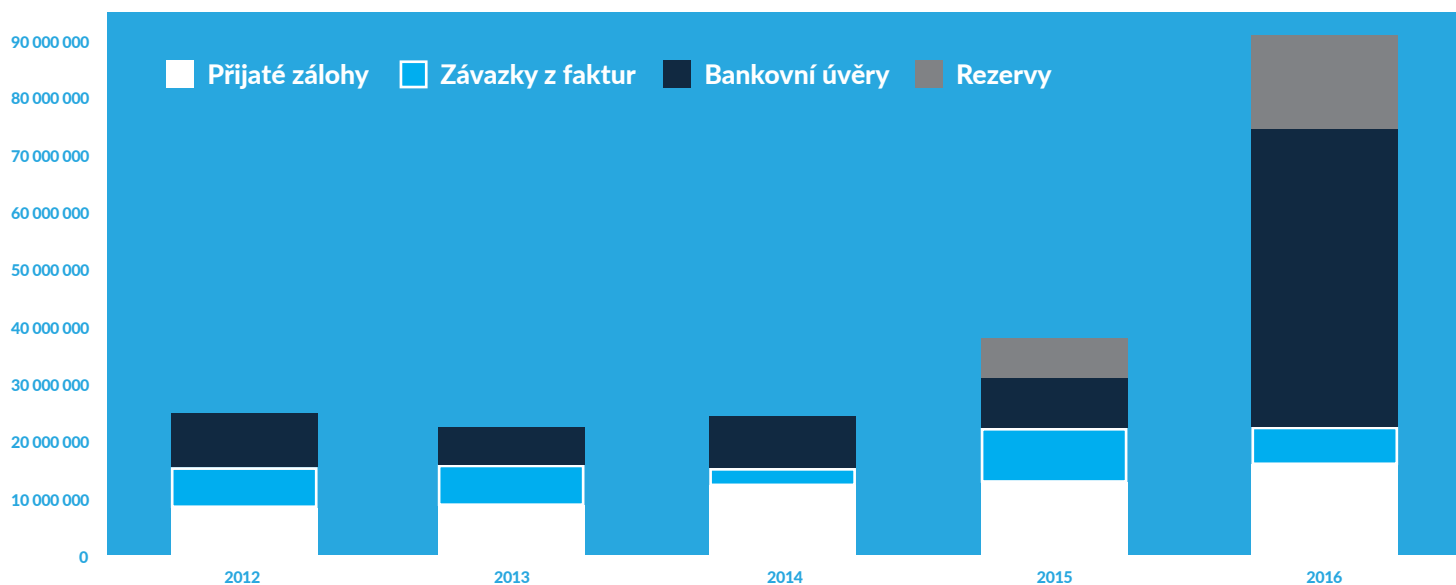
Celková bilanční suma aktiv a pasiv dosáhla k 31. 12. 2016 163,9 mil. Kč. Na straně aktiv došlo k růstu celkových aktiv 62,2 mil. Kč. Růst je dán zejména pořízením nemovitosti a souvisejících pozemků (růst 61,2 mil. Kč). Změna výše oběžných aktiv (růst cca. 1 mil. Kč.) je dána několika faktory – růstem zásob o 2,7 mil. Kč (zejména nedokončené výroby), růstem krátkodobých pohledávek (8,9 mil. Kč) v souvislosti s velkými fakturovanými objemy služeb klientům v závěru roku 2016 a snížením finančního majetku o 10,4 mil. Kč – výdaje spojené s pořízením nemovitosti.

Vlastní kapitál společnosti vzrostl mezitím o 5,5 mil. Kč zejména vlivem hospodářského výsledku za rok 2016 (změna + 2,8 mil. Kč oproti roku 2015) a vyšší hodnotě nerozděleného zisku minulých období (+ 2,7 mil. Kč).

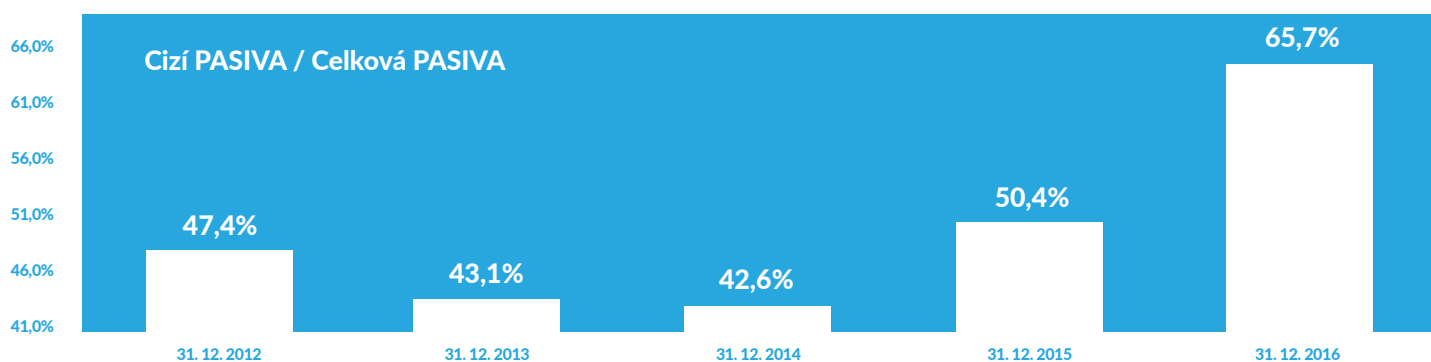
Cizí zdroje vzrostly o 56,3 mil. Kč. Změna je dána čerpáním úvěru na pořízení nemovitosti (původní výše úvěru k datu čerpání 1. 3. 2016 48 mil. Kč) a tvorbou provozní nedaňové rezervy ve výši 11 mil. Kč k datu 31. 12. 2016 (změna celkového stavu rezerv je 9,5 mil. Kč oproti roku 2015).

Kč	31.12.2012	31.12.2013	31.12.2014	31.12.2015	31.12.2016
AKTIVA CELKEM	77 417 897	78 356 242	82 625 485	100 763 891	163 053 917
Pohledávky za upsané vlastní jmění	0	0	0	0	0
Dlouhodobý majetek (přístroje, budovy, zálohy na HIM)	31 782 431	30 981 051	34 274 602	30 470 104	91 636 248
Oběžná aktiva (peníze, pohledávky)	42 585 403	44 287 947	44 208 249	66 057 625	67 039 790
Časové rozlišení aktiv	3 050 063	3 087 244	4 142 634	4 236 161	4 377 879
PASIVA CELKEM	77 417 897	78 356 242	82 625 485	100 765 242	163 053 917
Vlastní kapitál (základní kapitál, fondy)	38 061 935	42 424 219	44 858 926	47 655 660	53 137 674
Cizí zdroje (závazky, přijaté zálohy, úvěry)	36 725 383	33 800 308	35 210 871	50 760 398	107 148 992
Časové rozlišení pasiv	2 630 578	2 131 715	2 555 687	2 349 184	2 767 251

Protože cizí zdroje tvoří rozhodující část pasiv společnosti, je pro srovnání v grafu níže uveden vývoj některých jejich vývoj.



Z grafu vyplývá zejména, že cizí zdroje jsou tvořeny krátkodobými závazky z obchodních vztahů (faktury, leasing, přijaté zálohy na řešení zakázek), bankovními úvěry (viz komentář v předchozím odstavci) a tvorbou a spotřebou nedaňových rezerv. Celková výše bankovních úvěrů k datu 31. 12. 2016 je 52.3 mil. Kč.



Výše uvedený graf demonstruje vývoj poměrového ukazatele (cizí vs. celková pasiva). Vývoj odpovídá plánovaným předpokladům a je v souladu s požadavky úvěrující banky.

HOSPODÁŘSKÉ VÝSLEDKY SPOLEČNOSTI - KOMENTÁŘ

Hospodářský výsledek společnosti za rok 2016 činí 7,030 mil. Kč po zdanění při tržbách 244 mil. Kč. Tento hospodářský výsledek patří k nejlepším v historii společnosti, což potvrdilo předpoklad, že se naše společnost umí vyrovnat i s nepříznivým vývojem ve společnosti a ekonomice a akvizice nemovitosti se svými plusy i mínusy vývoj hospodaření společnosti ovlivnila pozitivně.

Výkaz zisku a ztrát (Kč)	2012	2013	2014	2015	2016
I. Tržby za prodej zboží	0	1 157	1 400	308 600	0
A. Náklady vynaložené na prodané zboží	0	0	-1 383	-240 000	0
II. Výkony	196 262 254	208 650 848	195 226 327	214 232 755	244 191 762
B. Výkonová spotřeba	-75 484 225	-82 673 610	-74 036 492	-81 254 621	-90 141 958
Přidaná hodnota	120 778 029	125 978 395	121 189 851	133 046 734	154 049 804
C. Osobní náklady	-98 953 401	-105 383 706	-103 238 279	-113 798 686	-122 604 839
D. Daně a poplatky	-126 259	-125 663	-135 013	-130 835	-149 334
E. Odpisy dl. nehmot. a hmot. majetku	-6 845 446	-7 501 135	-7 785 681	-8 329 150	-9 687 413
VI. Ostatní provozní výnosy	1 188 252	716 141	1 240 563	419 790	431 038
I. Ostatní provozní náklady	-3 865 088	-4 386 720	-4 154 843	-3 312 639	-12 920 555
Hospodářský výsledek z finančních operací	-2 077 726	-391 276	-1 288 095	-2 901 174	-1 776 633
R. Daň z příjmu za běžnou činnost	-2 023 644	-1 936 628	-1 389 597	-1 389 597	-4 101 690
Mimořádný výsledek hospodaření	0	0	0	0	0
Hospodářský výsledek za účetní období	7 999 354	7 161 749	4 810 049	4 171 694	7 030 198

Z předchozí uvedené tabulky jsou evidentní tyto skutečnosti:

- Došlo k meziročnímu růstu výkonů o téměř 14% (při růstu tržeb za vlastní služby o 15,4 %).
- Došlo k růstu výrobní spotřeby o 11 %, hlavní položku zde tvoří subdodávky kooperujících partnerů v České republice i v zahraničí.
- Přidaná hodnota společnosti vzrostla o 16,8 % oproti roku 2015 a dosáhla hodnoty 154 mil. Kč.
- Významnou položkou nákladů jsou osobní náklady, jejich suma meziročně vzrostla o 7,7 %. Růst je dán zvýšením průměrného počtu zaměstnanců (o 3,9 % v přepočtených stavech) a způsobem odměňování zaměstnanců – výplata osobního hodnocení až 23 % při splnění stanovených podmínek. Průměrná vyplacená mzda (včetně příplatků, odměna a osobního ohodnocení) vzrostla o 2,6 % a dosáhla hodnoty 38 353 Kč/měsíc. Podíl příplatků, odměn a osobního ohodnocení (variabilní složky mzdy) na tarifní mzdě činil za rok 2016 41 %.
- Produktivita práce (vyjádřená jako Kč tržeb/ Kč mezd) vzrostla o 8,4 % na hodnotu 2,87 při průměrných ročních tržbách na pracovníka 1 386 tis. Kč (růst oproti roku 2015 o 11 %).

Další tabulka uvádí distribuci tržeb společnosti z pohledu typu zakázky.

Výkaz zisku a ztrát (Kč)	2013	2014	2015	2016	15/16
Granty, vývoj, CQS	1 800 086	2 053 855	1 735 128	1 607 738	-7,34%
VHP + AO modul A	32 388 828	21 984 514	24 439 833	31 852 995	30,33%
Výkony AO (SZ) 224 v regulované oblasti	24 673 403	22 979 023	20 388 549	19 258 785	-5,54%
Dozory AO 224	19 870 297	22 358 740	26 856 970	26 518 791	-1,26%
Certifikace výrobků COV 3020 + ITC (+dozory)	7 315 434	4 476 295	3 408 434	3 637 503	6,72%
Dozory COV + ITC	547 016	536 940	726 334	552 722	-23,90%
Certifikace systémů	7 113 538	7 661 655	8 379 456	7 648 666	-8,72%
Dozory pro certifikaci systémů	5 652 046	5 215 554	4 979 199	5 991 576	20,40%
Výkony v akreditované laboratoři	90 944 223	90 439 449	101 936 146	128 659 081	26,22%
Informace, SGP, normalizace	2 252 809	2 021 236	1 888 706	1 602 601	-15,15%

Metrologie	9 696 912	9 823 059	12 107 014	10 443 339	-13,74%
Posuzování, vzdělávání	280 516	333 500	307 608	862 330	180,33%
Ekologické služby	267 155	278 750	298 550	243 250	-18,52%
Technická inspekce	6 401 845	6 142 483	4 691 730	3 036 068	-35,29%
Ostatní	-994 955	-795 778	-531 513	2 284 425	-529,80%
Výkaz zisku a ztrát (Kč)	208 209 153	195 509 304	211 609 142	244 191 762	15,40%

VÝZNAMNÍ KLIENTI

V tabulce je uveden přehled nejvýznamnějších klientů společnosti z pohledu výše tržeb v roce 2016:

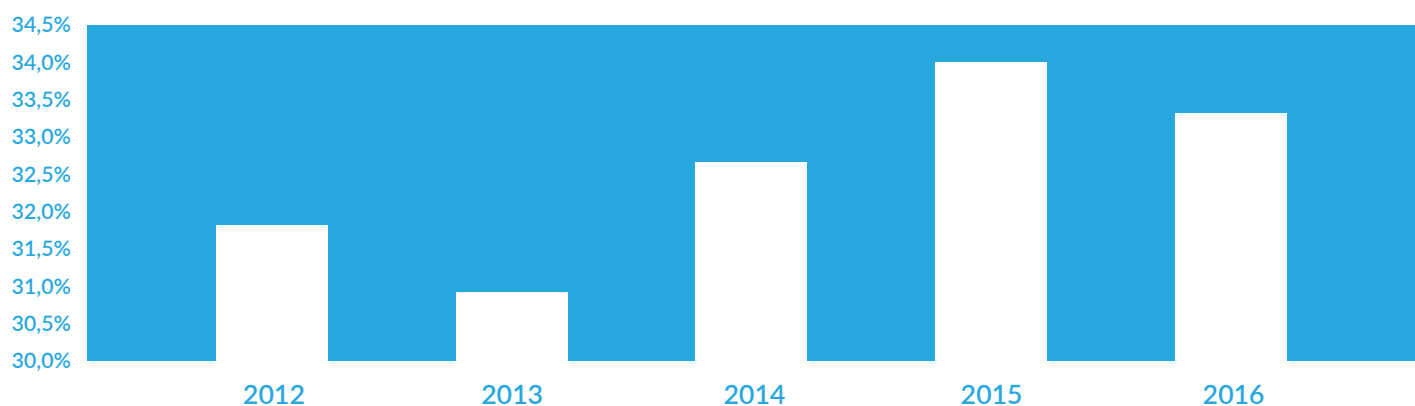
C. S. G. SOFTWARE GROUP LIMITED o. s.	Brno	Posuzování VHP
TESCOMA s.r.o.	Zlín	Zkoušení, potřeby pro domácnost
APOLLO SOFT s.r.o.	Praha	Posuzování VHP
CONTINENTAL AUTOMOTIVE CZECH REPUBLIC s.r.o.	Jičín	Zkoušení, kalibrace, automobilní průmysl
AVON AUTOMOTIVE a.s.	Rudník	Zkoušení, kalibrace, automobilní průmysl
ITC ASIA Co. Ltd.	Soul (Korea)	Posuzování shody CE, certifikace QMS
SYNOT TIP a.s.	Uherské Hradiště	Posuzování VHP
AVON AUTOMOTIVE PORTUGAL Lda.	Tondela (Portugalsko)	Zkoušení, automobilní průmysl
ITW AUTOMOTIVE PRODUCTS MEXICO	Aguascalientes (Mexiko)	Zkoušení, automobilní průmysl
KASKO spol. s r.o.	Horní Němčí	Zkoušení, kalibrace, automobilní průmysl
EMERSON CLIMATE TECHNOLOGIES s.r.o.	Mikulov	Služby kalibrační laboratoře
BONVER WIN a.s.	Ostrava	Posuzování VHP
IMS - DRAŠNAR s.r.o.	Česká Třebová	Zkoušení, automobilní průmysl

Průměrná cena fakturované zakázky v roce 2016 činila 23.445,- Kč – celkem 10 416 zakázek (v roce 2015 byla průměrná cena zakázky 22.115,- Kč při 9 568 zakázkách).

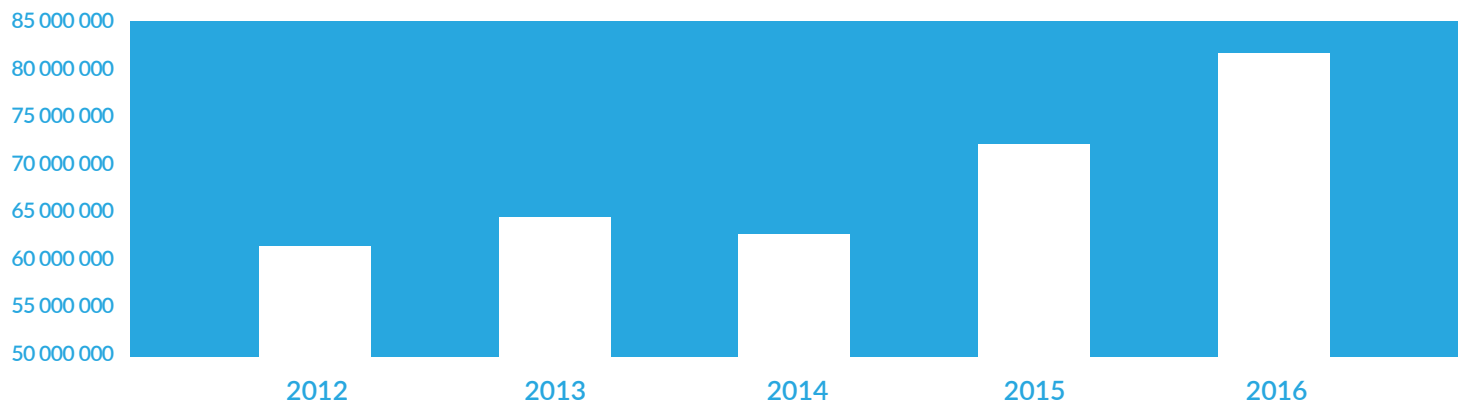
EXPORT SPOLEČNOSTI - KOMENTÁŘ

Grafy níže uvádějí procentuelní zastoupení exportu na celkových tržbách společnosti za dané období a celkovou výši exportu.

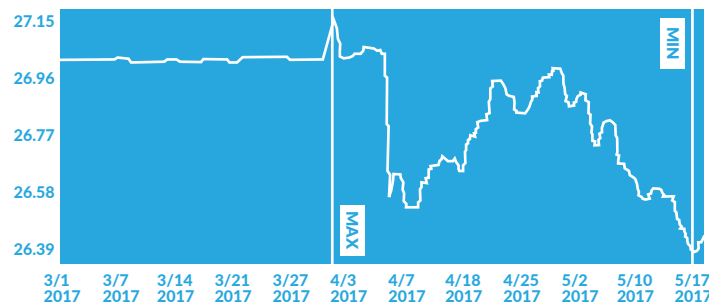
PODÍL EXPORTU NA CELKOVÝCH TRŽBÁCH



EXPORT KČ



Ke dni 06. 04. 2017 ČNB uvolnila svůj závazek stabilizace kurzu CZK/EUR, tedy od uvedeného dne se kurz české koruny vůči euru pohybuje volně. Dosavadní vývoj kurzu (viz. graf – zdroj www.kb.cz) není dramatický, přesto lze jistě posílení CZK vůči EUR očekávat, což prakticky vyústí do kurzových ztrát při tržbách realizovaných v zahraničí v roce 2017.



ZPRÁVA AUDITORŮ

ZPRÁVA NEZÁVISLÉHO AUDITORA

Auditorská zpráva pro společníka a vedení účetní jednotky

Institut pro testování a certifikaci, a.s.

Zlín, tř. T. Bati 299, 763 02, IČ 479 10 381

Výrok auditora

Provedli jsme audit přiložené účetní závěrky společnosti Institut pro testování a certifikaci, a.s. (dále také „Společnost“) sestavené na základě českých účetních předpisů, která se skládá z rozvahy k 31. prosinci 2016, výkazu zisku a ztráty, přehledu o změnách vlastního kapitálu a přehledu o peněžních tocích za rok končící 31. prosincem 2016 a přílohy k účetní závěrce, která obsahuje popis použitých podstatných účetních metod a další vysvětlující informace. Údaje o Společnosti jsou uvedeny v bodě 1 přílohy k této účetní závěrce.

Podle našeho názoru přiložená účetní závěrka podává věrný a poctivý obraz aktiv a pasiv Společnosti k 31. prosinci 2016 a nákladů a výnosů a výsledku jejího hospodaření a peněžních toků za rok končící 31. prosincem 2016 v souladu s českými účetními předpisy.

Základ pro výrok

Audit jsme provedli v souladu se zákonem o auditorech a standardy Komory auditorů České republiky pro audit, kterými jsou mezinárodní standardy pro audit (ISA), případně doplněné a upravené souvisejícími aplikačními doložkami. Naše odpovědnost stanovená těmito předpisy je podrobněji popsána v oddílu Odpovědnost auditora za audit účetní závěrky. V souladu se zákonem o auditorech a Etickým kodexem přijatým Komorou auditorů České republiky jsme na Společnosti nezávislí a splnili jsme i další etické povinnosti vyplývající z uvedených předpisů. Domníváme se, že důkazní informace, které jsme shromáždili, poskytují dostatečný a vhodný základ pro vyjádření našeho výroku.

Ostatní informace

Ostatními informacemi jsou v souladu s § 2 písm. b) zákona o auditorech informace uvedené ve výroční zprávě mimo účetní závěrku a naši zprávu auditora. Za ostatní informace odpovídá statutární orgán Společnosti.

Naš výrok k účetní závěrce se k ostatním informacím nevztahuje. Přesto je však součástí našich povinností souvisejících s auditem účetní závěrky seznámení se s ostatními informacemi a posouzení, zda ostatní informace nejsou ve významném (materiálním) nesouladu s účetní závěrkou či s našimi znalostmi o účetní jednotce získanými během auditu účetní závěrky nebo zda se jinak tyto informace nejeví jako významně (materiálně) nesprávné. Také posuzujeme, zda ostatní informace byly ve všech významných (materiálních) ohledech vypracovány v souladu s příslušnými právními předpisy. Tímto posouzením se rozumí, zda ostatní informace splňují požadavky právních předpisů na formální náležitosti a postup vypracování ostatních informací v kontextu významnosti (materiality), tj. zda případné nedodržení uvedených požadavků by bylo způsobilé ovlivnit úsudek činěný na základě ostatních informací.

Na základě provedených postupů, do míry, již dokážeme posoudit, uvádíme, že:

- ostatní informace, které popisují skutečnosti, jež jsou též předmětem zobrazení v účetní závěrce, jsou ve všech významných (materiálních) ohledech v souladu s účetní závěrkou
- ostatní informace byly vypracovány v souladu s právními předpisy.

Dále jsme povinni uvést, zda na základě poznatků a povědomí o Společnosti, k nimž jsme dospěli při provádění auditu, ostatní informace neobsahují významné (materiální) věcné nesprávnosti. V rámci uvedených postupů jsme v obdržených ostatních informacích žádné významné (materiální) věcné nesprávnosti nezjistili.

Odpovědnost statutárního orgánu Společnosti za účetní závěrku

Statutární orgán Společnosti odpovídá za sestavení účetní závěrky podávající věrný a poctivý obraz v souladu s českými účetními předpisy a za takový vnitřní kontrolní systém, který považuje za nezbytný pro sestavení účetní závěrky tak, aby neobsahovala významné (materiální) nesprávnosti způsobené podvodem nebo chybou.

Při sestavování účetní závěrky je statutární orgán Společnosti povinen posoudit, zda je Společnost schopna nepřetržitě trvat, a pokud je to relevantní, popsat v příloze k účetní závěrce záležitosti týkající se jejího nepřetržitého trvání a použití předpokladu nepřetržitého trvání při sestavení účetní závěrky, s výjimkou případů, kdy statutární orgán plánuje zrušení Společnosti nebo ukončení její činnosti, resp. kdy nemá jinou reálnou možnost, než tak učinit.

Odpovědnost auditora za audit účetní závěrky

Naším cílem je získat přiměřenou jistotu, že účetní závěrky jako celek neobsahuje významnou (materiální) nesprávnost způsobenou podvodem nebo chybou a vydat zprávu auditora obsahující náš výrok. Přiměřená míra jistoty je velká míra jistoty, nicméně není zárukou, že audit provedený v souladu s výše uvedenými předpisy ve všech případech v účetní závěrce odhalí případnou existující významnou (materiální) nesprávnost. Nesprávnosti mohou vznikat v důsledku podvodů nebo chyb a považují se za významné (materiální), pokud lze reálně předpokládat, že by jednotlivě nebo v souhrnu mohly ovlivnit ekonomická rozhodnutí, která uživatelé účetní závěrky na jejím základě přijmou.

Při provádění auditu v souladu s výše uvedenými předpisy je naší povinností uplatňovat během celého auditu odborný úsudek a zachovávat profesní skepticismus. Dále je naší povinností:

- Identifikovat a vyhodnotit rizika významné (materiální) nesprávnosti účetní závěrky způsobené podvodem nebo chybou, navrhnout a provést auditorské postupy reagující na tato rizika a získat dostatečné a vhodné důkazní informace, abychom na jejich základě mohli vyjádřit výrok. Riziko, že neodhalíme významnou (materiální) nesprávnost, k níž došlo v důsledku podvodu, je větší, než riziko neodhalení významné (materiální) nesprávnosti způsobené chybou, protože součástí podvodu mohou být tajné dohody, falšování, úmyslná opomenutí, nepravdivá prohlášení nebo obcházení vnitřních kontrol.
- Seznámit se s vnitřním kontrolním systémem Společnosti relevantním pro audit v takovém rozsahu, abychom mohli navrhnout auditorské postupy vhodné s ohledem na dané okolnosti, nikoli abychom mohli vyjádřit názor na účinnost jejího vnitřního kontrolního systému.
- Posoudit vhodnost použitých účetních pravidel, přiměřenost provedených účetních odhadů a informace, které v této souvislosti statutární orgán Společnosti uvedl v příloze k účetní závěrce.
- Posoudit vhodnost použití předpokladu nepřetržitého trvání při sestavení účetní závěrky statutárním orgánem a to, zda s ohledem na shromážděné důkazní informace existuje významná (materiální) nejistota vyplývající z událostí nebo podmínek, které mohou významně zpochybnit schopnost Společnosti nepřetržitě trvat. Jestliže dojdeme k závěru, že taková významná (materiální) nejistota existuje, je naší povinností upozornit v naší zprávě na informace uvedené v této souvislosti v příloze k účetní závěrce, a pokud tyto informace nejsou dostatečné, vyjádřit modifikovaný výrok. Naše závěry týkající se schopnosti Společnosti nepřetržitě trvat vycházejí z důkazních informací, které jsme získali do data naší zprávy. Nicméně budoucí události nebo podmínky mohou vést k tomu, že Společnost ztratí schopnost nepřetržitě trvat.
- Vyhodnotit celkovou prezentaci, členění a obsah účetní závěrky, včetně přílohy, a dále to, zda účetní závěrka zobrazuje podkladové transakce a události způsobem, který vede k věrnému obrazu.

Naší povinností je informovat osoby pověřené správou a řízením mimo jiné o plánovaném rozsahu a načasování auditu a o významných zjištěních, která jsme v jeho průběhu učinili, včetně zjištěných významných nedostatků ve vnitřním kontrolním systému.

Statutární auditor odpovědný za zakázku

Ing. Alois Berka je statutárním auditorem odpovědným za audit účetní závěrky společnosti Institut pro testování a certifikaci, a.s. k 31. prosinci 2016, na jehož základě byla zpracována tato zpráva nezávislého auditora.

Datum vydání zprávy: Ve Zlíně dne 31. května 2017

Alois BERKA s. r. o.
auditorská a daňová kancelář
tř. T. Bati 640, 760 01 ZLÍN
DIČ: CZ60701331 -2-



odpovědný auditor Ing. Berka Alois, osvědčení KA ČR č 0249
auditorská firma: Alois Berka s.r.o., osvědčení KA ČR č. 108




za auditovanou účetní jednotku

ORGANIZAČNÍ SLOŽKA INSTITUT PRO TESTOVÁNÍ A CERTIFIKACI, a. s. - výpis z OR SR

Obchodné meno organizačnej zložky:	Institut pro testování a certifikací, a.s., organizačná zložka podniku zahraničnej osoby	(od: 30. 01. 2007)
Sídlo organizačnej zložky:	Mlynské Nivy 54, Bratislava 821 05	(od: 30. 01. 2007)
IČO:	36 731 307	(od: 30. 01. 2007)
Deň zápisu:	30. 01. 2007	(od: 30. 01. 2007)
Právna forma:	akciová spoločnosť, podnik zahraničnej osoby (organizačná zložka podniku zahraničnej osoby)	(od: 30. 01. 2007)
Predmet činnosti:	podnikateľské poradenstvo v rozsahu voľnej živnosti	(od: 30. 01. 2007)
	prenájom nehnuteľností spojený s poskytovaním doplnkových služieb a obstarávacími službami spojenými s prenájomom v rozsahu voľnej živnosti	(od: 30. 01. 2007)
	kúpa tovaru na účely jeho predaja konečnému spotrebiteľovi (maloobchod)	(od: 30. 01. 2007)
	kúpa tovaru na účely jeho predaja iným prevádzkovateľom živnosti (veľkoobchod)	(od: 30. 01. 2007)
	prenájom hnutelných vecí v rozsahu voľnej živnosti	(od: 30. 01. 2007)
	automatizované spracovanie dát	(od: 30. 01. 2007)
	správa počítačových sietí	(od: 30. 01. 2007)
	činnosti súvisiace s notifikovanou osobou č. 1023 Európskej únie	(od: 31. 05. 2007)
	posudzovanie a certifikácia systémov manažerstva	(od: 31. 05. 2007)
	činnosť skúšobných laboratórií v rozsahu voľnej živnosti	(od: 31. 05. 2007)
	certifikácia výrobkov v rozsahu voľnej živnosti	(od: 31. 05. 2007)
	nestranná kontrola zistenia stavu určitej veci, alebo overenie výsledku určitej činnosti a vydanie kontrolného osvedčenia	(od: 31. 05. 2007)
Vedúci organizačnej zložky:	Ing. Jiří Heš, Louňovice 231, Mukařov 251 62, Česká republika	(od: 30. 01. 2007)
Konanie menom spoločnosti:	vo veciach organizačnej zložky zastupuje a za ňu podpisuje vedúci organizačnej zložky samostatne a to tak, že k napísanému alebo vytlačenému obchodnému menu organizačnej zložky pripojí svoj vlastnoručný podpis	(od: 30. 01. 2007)
Zriaďovateľ:	Institut pro testování a certifikací, a.s., IČO: 47 910 381, třída Tomáše Bati 299, Louky, 763 02 Zlín	(od: 30. 01. 2007)
Iné ďalšie právne skutočnosti:	Organizačná zložka podniku zahraničnej osoby bola zriadená na základe rozhodnutia zriaďovateľa zo dňa 21. 12. 2006 podľa §§ 21 a nasl. Obchodného zákonníka č. 513/1991 Zb. v znení neskorších predpisov. Rozhodnutie zriaďovateľa zo dňa 29.3.2007.	(od: 30. 01. 2007)



ROZVAHA SPOLEČNOSTI

Kč	31. 12. 2014	31. 12. 2015	31. 12. 2016
AKTIVA CELKEM	82 625 485	100 763 891	163 053 917
Pohledávky za upsaný vlastní kapitál	0	0	0
Stálá aktiva	34 274 602	30 470 104	91 636 248
Dlouhodobý nehmotný majetek	645 435	204 616	170 397
Dlouhodobý hmotný majetek	33 629 167	30 265 488	91 465 851
Dlouhodobý finanční majetek	0	0	0
Oběžná aktiva (ř.31 + 38 + 48 + 58)	44 208 249	66 057 625	67 039 790
Zásoby	3 852 310	6 188 035	8 901 186
Dlouhodobé pohledávky	514 593	705 703	517 361
Krátkodobé pohledávky	19 489 403	19 257 554	28 184 544
Krátkodobý finanční majetek	20 351 943	39 906 334	29 436 700
Časové rozlišení	4 142 634	4 236 161	4 377 879
	31. 12. 2014	31. 12. 2015	31. 12. 2016
PASIVA CELKEM	82 625 485	100 763 891	163 053 917
Vlastní kapitál	44 858 926	47 655 660	53 137 674
Základní kapitál	5 455 000	5 455 000	5 455 000
Kapitálové fondy	10 847 208	10 847 208	10 847 208
Rezervní fondy a ostatní fondy ze zisku	1 085 330	1 160 370	1 162 185
Výsledek hospodaření minulých let	22 661 339	26 021 388	28 643 083
Výsledek hospodaření běžného účetního období	4 810 049	4 171 694	7 030 198
Cizí zdroje	35 210 871	50 759 047	107 148 992
Rezervy	202 912	7 130 798	16 713 675
Dlouhodobé závazky	710 768	2 959 805	41 932 307
Krátkodobé závazky	24 967 003	40 668 444	48 503 010
Bankovní úvěry a výpomoci	9 330 188	0	0
Časové rozlišení	2 555 687	2 349 184	2 767 251

